



**BULLETIN D'INFORMATION ET DE LIAISON DES  
RADIOAMATEURS DE L'AUDE**

ETABLISSEMENT DEPARTEMENTAL N° 19 DU REF-UNION  
RECONNU D'UTILITE PUBLIQUE

**OCTOBRE 2008 N° 50**

**SECTION DEPARTEMENTALE DE L'AUDE Créée le 2 juin 1983**

**BUREAU EXECUTIF**

<b><u>Président</u></b> :	<b>NUNES</b>	René	F5NRK
<b><u>Vice-Président</u></b> :	<b>AJELLO</b>	Martine	F1EUU
<b><u>Secrétaire</u></b> :	<b>FERNANDEZ</b>	Francis	F5PTZ
<b><u>Secrétaire Adjoint</u></b> :	<b>MULLER</b>	Aloïs	F5RWQ
<b><u>Trésorier</u></b> :	<b>DE TORO</b>	José	F5NTT
<b><u>Trésorier Adjoint</u></b> :	<b>CARLES</b>	Jean	F6GPQ

**MEMBRES DU C.A.**

<b>MARIOU</b>	Joseph	F5AZY
<b>ROCAFORT</b>	Lucien	F5MHU
<b>ROUZAUD</b>	Herman	F5BY

**COMMISSAIRES AUX COMPTES**

<b>DUPONT</b>	Régis	F1UCQ
<b>CARAYON</b>	Gérard	F1HJA
<b><u>REDACTEURS CQ-11</u></b>		
<b>AJELLO</b>	Martine	F1EUU
<b>DE TORO</b>	José	F5NTT
<b><u>Maquette (format PDF)</u></b>		
<b>GERNEZ</b>	Emilien	F6GZW

**EDITORIAL**

*Comme il est de coutume dans notre association, et pour que chacun d'entre nous sache et constate nos activités, il est du devoir de son président de faire un édito qui récapitule les animations réalisées tout au long de l'année. Il n'est pas dans mon but de rivaliser avec les éditos de notre maison mère, je n'en suis pas du tout capable. N'ayant pas, dans ma jeunesse, été formé pour la philosophie, il a fallu que je le sois avec vous.*

*Avec grand plaisir, et comme à son habitude, le RC F6KGU a parfaitement rempli sa mission dans son activation de moulin. Pour le département en l'occurrence le château de La Redorte, cela n'a pas été de même malgré le bon dévouement de quelques OMs.*

*Il est vrai que le fonctionnement du TX en place a été à lui tout seul une catastrophe. Très mauvaise manipulation de l'opérateur, il faut le constater. Il n'a su voir l'astuce pour faire monter la puissance du TX. Depuis, les problèmes ont été résolus.*

*L'activation phare du RC de Port La Nouvelle a comme chaque année très bien fonctionné.*

*La belle journée concernant les antennes chez F5RWQ Aloïs n'est plus à commenter. Elle reste à elle seule après notre AG, le plus grand rassemblement d'OMs et d'YL. (Peut-être la grillade y est pour quelque chose. A méditer HI).*

*Il nous reste à actualiser, et avec prudence, les statuts de notre établissement départemental. Cela va se faire au cours des prochains CA. Les nouveaux statuts vous seront lus à notre prochaine AG. Je pense n'avoir rien oublié. Si vous avez des idées constructives nous concernant, dites-les nous par téléphone ou par E-mail soit a moi-même ou à un des membres du CA.*

*Je vous remercie pour votre sagesse et patience au sein du REF 11*

*Avec mes 88 et 73 les plus QRO à vous tous*

Le Président du REF-11 en exercice 2008 : F5NRK René

## QSO DE SECTION (Toutes heures locales)

### DECAMETRIQUE

#### PHONIE :

Tous les jours 3.745 MHz de 08h30 à 09h30 par F5UBP

#### CW :

Les samedis et dimanches : 7.014 ou 10.118 ± MHz de 9h30 à 11h30 et de 17h à 19h animé par F5NTT et F6GPQ

### FREQUENCES LOCALES VHF

**CARCASSONNE** : tous les jours à 13h30

145.500 MHz

**NARBONNE** : tous les mardis et samedis de

18h30 à 19h00 145.400 MHz

**PORT LA NOUVELLE** : tous les jours à 18h00

145.6375MHz (sur le R1x)

### QSO ADRASEC

145.475 MHz et dégagement sur 145.450 MHz

## BULLETIN REF-UNION

### DIFFUSION

- Le mardi sur le R3x : 145.6875 MHz à 19h00  
par la section REF-34 - lecture par F5OFS

- Le mercredi sur le R1x : 145.6375 MHz à  
19h00 par la section REF-66 - lecture par  
F6FDS

- Le samedi sur le R6 : 145.750 MHz à 18h25  
par la section REF-81

- Par Internet : <http://www.ref-union.org>

## RESPONSABLE DEPARTEMENTAL INTRUDERS

F5PTZ

## SERVICE QSL 11

QSL Manager : F5RWQ Narbonne Plage

Adjoint : F6GPQ Narbonne

## DIPLOME DES FORTS ET CHATEAUX DE FRANCE

Responsable Manager pour l'Aude : F5PTZ

*NDLR : Les articles sont publiés sous la responsabilité de leurs auteurs à qui vous devez vous adresser pour tous renseignements. Les articles de ce bulletin ne peuvent être reproduits qu'avec l'accord de la rédaction (et de l'auteur, si mention particulière). La mention d'une firme ou de produits commerciaux n'implique pas que ceux-ci soient agréés ou recommandés par CQ-11 de préférence à d'autres.*

## REUNIONS DES RADIO CLUBS

#### • CARCASSONNE : F6KGI

Radio Club MJC, 91 rue Aimé Ramon

Président : F6DVJ - Tel : 04 68 47 87 94

REUNIONS : tous les jeudis soir de 20h30 à 23h30

#### • NARBONNE : F6KKH

Radio Club MJC, 20 avenue Charles Trénet

Président : (inconnu)

#### • PORT LA NOUVELLE : F8KTR

Radio Club Nouvellois, 560 rue de l'Estagnol

Président : F5NRK - Tel : 04 68 48 35 88

REUNIONS : le premier jeudi de chaque mois de 21h00 à 23h00.

## QUELQUES FREQUENCES UTILES

Toutes heures locales

#### • Bulletin REF-Union :

Tous les samedis, diffusés depuis Tours par F8REF

- 09h00 loc. 3590 kHz RTTY (Baudot + ASCII)

- 09h30 loc. 3675 kHz LSB

- 10h00 loc. 7036 kHz RTTY (Baudot + ASCII)

- 10h30 loc. 7075 kHz LSB

- 11h00 loc. 7020 kHz CW automatique

(vitesse 700 mots/heure semaines impaires -  
900 mots/heure semaines paires)

#### • Bulletin UFT :

1er jeudi du mois sur 3545 kHz à 21h00

et le dimanche suivant sur 7013 kHz à 10h30

#### • Cours CW (QRS) par F5LBD :

Réseau d'aide aux débutants pour leurs premiers QSO  
CW. Ce QSO a lieu chaque mardi à partir de 18h  
locales sur 7017 kHz ± kHz selon occupation de la  
QRG.

Les appels sont transmis sous la forme suivante :  
« CQ de F5LBD pour aider vos premiers QSO CW ».

Bon courage aux débutants.

#### • FAV 22 : cours de lecture au son (CW)

fréquences : 3881 kHz et 6825 kHz

Deux fois par jour, sauf samedis et jours fériés.

Semaine : de 11h00 à 11h30 et de 16h45 à 17h15

Dimanche : de 09h00 à 09h30 et de 10h20 à 10h50

#### • QSO «CW passion»

Tous les dimanches à partir de 11h locales sur 7020  
kHz.



Si vous avez des idées d'articles ou des informations  
OM d'intérêt général, faites nous les passer, nous les  
publierons dans le prochain CQ-11

## **Activation du phare PB-235 à Port La Nouvelle du 6 juillet 2008**

C'est par une belle journée d'été que le radio club F8KTR de Port la Nouvelle, auquel s'étaient associés quelques OM de Narbonne, de Carcassonne, ainsi que deux OM ON4ZI Luc 1 et ON4 BE Luc 2, a activé, comme il le fait tous les ans, le phare PB-235.

Comme tous les OM le savent maintenant, les phares et les balises du monde entier (ou presque), sont référencés au moyen d'un numéro. Celui de Port-la-Nouvelle porte la référence PB-235. (PB comme phares et balises NDR).

L'activation du phare PB-235 par le RC F8KTR et la très bonne publicité de cette journée faite dans une revue de Radio Amateur par ON4ZI Luc l'année passée constitue une aide précieuse pour la promotion et le développement du radioamateurisme dans l'Aude.

Cette manifestation a permis de rencontrer une bonne vingtaine de RA de plusieurs départements et des pays voisins des Fox-Trott, merci aux deux LUC.

Les QSL spéciales (il en existe deux) sont a la disposition des Oms contactés qui le désirent.

Pour 2009, la date d'activation du phare, sera annoncée lors de notre AG.

Il nous reste à remercier la Municipalité et la Capitainerie de Port La Nouvelle, qui nous autorise sans difficulté de nous installer près de leurs installations.

F5NRK, René



Le phare de Port-la-Nouvelle PB-235



Les opérateurs :  
F5NRK René, F5NTT José, ON5ZI Luc



Les deux QSL du phare



Photo de groupe : les participants



**COMPTE RENDU**  
**CONSEIL D'ADMINISTRATION**  
**DU REF – 11**  
**15 octobre 2008**

Ordre du jour :

1. Compte rendu depuis le dernier Conseil d'Administration par F5NRK,
2. Détails des manifestations dans les radio clubs,
3. Discussion sur les statuts du REF-UNION,
4. Proposition d'un site Internet du REF-11 par Carine F5ISY,
5. Questions diverses.

Présents : René F5NRK, José F5NTT, Francis F5PTZ, Martine F1EUU, Lucien F5MHU, Herman F5BY

Excusés : Jean F6GPQ, Joseph F5AZY, Aloïs F5RWQ

Invitée : Carine F5ISY

Compte rendu depuis le dernier conseil :

\* Le 6 juillet 2008 le radio club F8KTR de Port la Nouvelle a activé le phare comme chaque année dans le cadre du « Diplôme des Phares et Balises ».

Des OM de passage sont venus rendre une petite visite ainsi que des vacanciers curieux de cette manifestation .

\* Le radio club F8KTR a également participé à la journée portes ouvertes des associations de Port La Nouvelle au mois d'août.

\* Le REF 11 a organisé le 5 octobre 2008 la traditionnelle « journée antennes » à Narbonne Plage , au Camping de la « Côte des Roses » chez Aloïs F5RWQ.

Les OM apportent leurs réalisations personnelles d'antennes pour essayer de les mettre au point. Une antenne doublet pour le 80 mètres a été testée ce jour là par René F5NRK. Elle se compose de deux brins de 21m comportant chacun une self de 54 spires à 5m de chaque extrémité.

A propos des animations et plus particulièrement celle des « Châteaux », le Président propose qu'elle soit faite tous ensemble, radio-clubs et REF 11, pour avoir plus de participants et pour que l'animation soit départementale.

Les frais de demande d'indicatif spécial seraient pris en charge par le REF 11. Cette proposition sera examinée lors de la prochaine réunion du RC F6KGI.

Modifications des statuts :

Les statuts du REF-UNION sont en train d'être remaniés et ceux du REF 11 doivent être révisés également pour les mettre en conformité.

Afin de ne pas être en divergence avec le REF UNION, le conseil d'administration décide d'attendre la rédaction finale de ces statuts avant de rectifier les nôtres ainsi que le règlement intérieur. Certains articles dans les deux documents doivent être modifiés.

Site Internet :

Le conseil d'administration a invité Carine F5ISY à cette réunion pour qu'elle nous présente sa proposition : création d'un site Internet pour le REF-11.

De nombreux Etablissements Départementaux en ont un, mais rien dans l'Aude jusqu'à présent.

C'est son ordinateur personnel qui sert de support, les données sont stockées chez son hébergeur Internet et sont infalsifiables, elle seule y a accès.

Ella a déjà créé le site et y a mis quelques informations qu'elle a recueillies personnellement, mais trop peu pour mettre le REF 11 en valeur.

L'intérêt est de se faire connaître à travers ce système de communication en mettant les activités, les dates d'animations prévues, des photos, des articles, des montages personnels...

Toutes les idées seront les bienvenues.

Des mises à jour peuvent se faire régulièrement et on peut créer autant de pages que l'on veut. Tout est possible, même une page humoristique !!!

Le conseil d'administration lui donne le feu vert pour continuer la réalisation de ce projet et lui donnera les éléments que l'on veut voir figurer sur le site.

Carine nous tiendra au courant de ses avancées.

Adresse du site : <http://pagesperso-orange.fr/f5isy/>

Questions diverses :

Le Président F5NRK stocke chez lui du matériel appartenant au REF 11 et au radio club F8KTR comme le groupe électrogène, la sonorisation et un FMG en panne, due à l'indélicatesse d'un OM (appareil pour régler les antennes).

A propos de cet appareil, le président propose au Conseil s'il est d'accord pour faire l'acquisition d'un appareil neuf sachant que celui-ci ne serait prêté qu'aux radio amateurs adhérents.

Sur le principe, le conseil est d'accord, il faut se procurer de la documentation pour connaître les différents modèles et leur prix. Lors de la prochaine réunion, en février 2009, Lucien propose d'apporter celui du RC F6KGI pour faire une démonstration.

La décision définitive sera prise plus tard.

Plus rien n'est à l'ordre du jour, la séance est levée à 20 heures.

**C'est avec tristesse que le département de l'AUDE vient encore de perdre un ami.**

**Notre ami Paul F8PI qui, pendant de très nombreuses années a su nous rassembler dans son domaine de Vayssière pour notre chasse au renard n'est plus.**

**A son épouse et à toute sa famille, le REF 11, le conseil d'administration et son président adressent leurs plus sincères condoléances.**

## Journée antennes 2008 à Narbonne plage

Nous étions plus de dix OMs et YIs sur le site de F5RWQ Aloïs au « Camping de la Côte des Roses » pour notre traditionnelle journée antennes. Le WX étant de la partie, nous avons pu placer un dipôle raccourci pour le 80 M aux abords du chemin tout au fond du camping.

F6DTG Jean Marc a mis en place son analyseur d'antenne professionnel qui fait en même temps XX fonctions pour ce genre de travail. L'analyseur nous donna des mesures qui ne correspondaient pas du tout pour notre fréquence. Après réflexions, nous modifiâmes les longueurs des deux brins du dipôle. Nouvelle mesure pas trop bonne, mais semble s'améliorer.

Nouvelle modification sur le doublet. Il en résulte que les deux brins et les bobinages sont bons mais, le système de connexion des brins est à refaire. (il faut souder et non faire des connectiques par domino).

Il en résulte que l'antenne résonne le mieux sur 3,7MHz :

SWR de 2,7 ROH 0,4 DB % - 6,6%

ce qui donne un pourcentage de 78% de rendement. Cela n'est pas suffisant pour faire du trafic. Les modifications se feront dans le courant du mois et, de nouveaux essais seront mis en œuvre.

Merci à tous les participants de la journée

F5NRK René



L'antenne doublet 2 x 21m avec les selfs 54 spires



F6DTG Jean Marc effectue les mesures à l'aide d'un analyseur professionnel



F5RWQ Aloïs en train de préparer la grillade



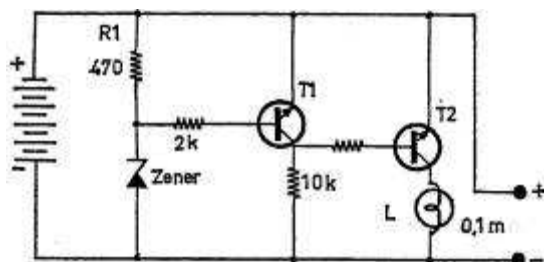
Le repas, un moment de détente

# contrôle automatique d'usure des piles

A. JUNGLUTH - F6APU

Une grande partie des récepteurs et des émetteurs à transistors ont actuellement une alimentation par piles, lesquelles sont en général incorporées dans l'appareil.

Ceci a bien des avantages (transport facile, encombrement réduit) mais par contre l'on n'est jamais au courant de l'état des piles. On a bien sûr de multiples moyens de s'en rendre compte : un voltmètre (onéreux) soit une ampoule (ce qui ajoute une consommation supplémentaire).



S : vers le circuit à alimenter

T1 = T2 = 2N3906

L : ampoule 0,1 A

Z : voir texte

La consommation au repos est d'© 5mA et de 100 mA l'ampoule allumée.

Le système proposé utilise les derniers sursauts d'énergie pour indiquer à l'opérateur que ses piles sont vides, sans les défauts précédemment cités. Un petit voyant s'allume à l'instant critique. Le dispositif peut servir à n'importe quelle tension de 6V à 18V. La tension de référence (Zener) sera choisie en fonction

de la tension minimum à laquelle l'appareil à contrôler fonctionne encore (par exemple : un émetteur prévu pour le 12V fonctionnant encore jusqu'à 10V), la diode Zener sera donc de 10V. Le voyant sera de la même tension que la Zener.

## Principe de fonctionnement :

1) Considérons la tension des piles comme bonne, par exemple 12V. On aura sur la base de T1 10V dû à la résistance R1 et à la Zener de 10V, l'émetteur de T1 étant sous 12V, le transistor conduit. On aura donc 12V sur le collecteur de T1 comme sur la base de T2. Celui-ci est donc bloqué car la base et l'émetteur sont au même potentiel. La lampe ne s'allume pas.

2) Considérons la tension des piles comme mauvaise, par exemple 10V, ceci correspond à la diode Zener. On a sur la base de T1, 10V. L'émetteur de T1 étant sous 10V le transistor est bloqué, on n'a donc pas de tension sur la base de T2. Celui-ci se débloque, l'ampoule s'allume.

Ce système de consommation réduite en fonctionnement normal (5 mA) et ne nécessitant que quelques composants, a de multiples applications (par exemple au lieu de mettre une ampoule on pourra alimenter à travers T2 un petit relais ou un multivibrateur.

Merci à F2QZ pour ses calculs et F1SA qui est à l'origine de ce système.