

Tutorial: otimizando o windows xp.

Passo a passo



Plaktom Endora® 2007

plaktom@walla.com

Dicas para otimizar seu windows.

1ª Parte

Colocando o Windows nos trilhos corretos

Nesta parte, você irá “recuperar” seu Windows para colocá-lo novamente em forma antes de realizar as modificações. Caso você esteja com ele recém formatado, ignore esta parte.

- Limpe o registro, usando o programa [MV RegClean](#);
- Faça a desfragmentação do HD;
- Utilize o programa [CCleaner](#) e faça uma limpeza no PC. Aprenda a usá-lo [aqui](#);
- Mantenha seu Windows atualizado;
- Providencie a instalação de todos os drivers originais de IDE, vídeo, som, etc. Não utilize os drivers “genéricos” que vem com o Windows;
- Faça regularmente *backup* de seus documentos importantes.

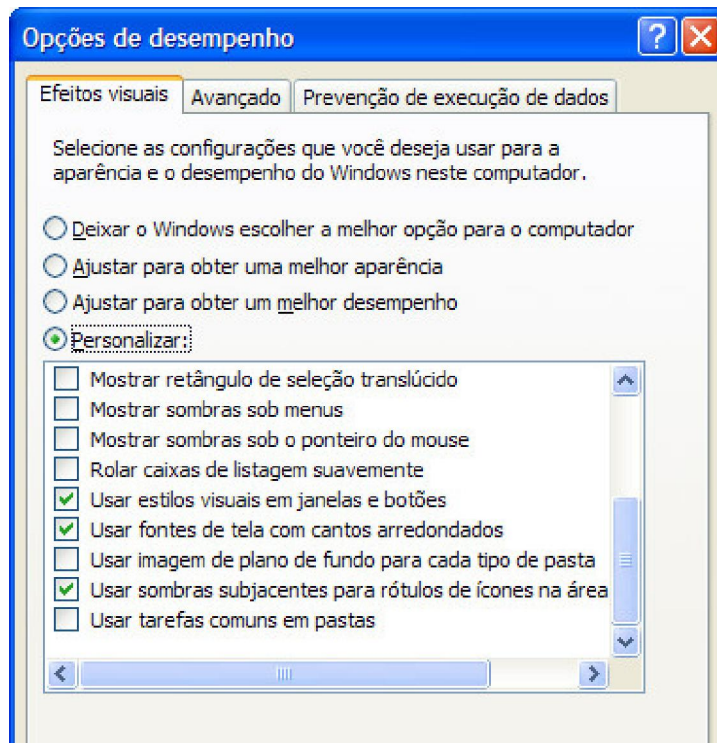
2ª Parte

Desativando “frescuras” - visual

Um das mais conhecidas configurações, mas ainda desconhecidas por muitos e que não poderia deixar de ser lembrada, são as configurações visuais. Em um computador com placa de vídeo fraca, pouca memória e processador lento, será necessário usar o tema clássico do Windows. Em um computador um pouco melhor, mas ainda modesto, é tolerável utilizar outros temas, desde que desativando outros pequenos efeitos.

Clique em **Painel de Controle, Sistema, Avançado, Desempenho, Configurações** e selecione **Ajustar para obter um melhor desempenho**, se seu computador for fraco; para computadores médios em que você decida manter os temas ativados, marque a opção Personalizar e, nos campos abaixo, selecione apenas as seguintes opções:

- Usar estilos visuais em janelas e botões;
- Usar fontes de tela com cantos arredondados;
- Usar sombras subjacentes para rótulos de ícones na área de trabalho.



Desativando “frescuras” - sons

Vá em **Painel de Controle, Sons e dispositivos de áudio**, vá na aba **Sons**, clique nos seguintes itens e selecione nenhum:

- Iniciar o Windows;
- Logon do Windows;
- Maximizar;
- Minimizar;
- Restaurar acima;
- Restaurar abaixo;
- Sair do Windows.

Desativando a indexação

O serviço de indexação serve para agilizar as pesquisas de arquivos, principalmente em grande escala. Entretanto, além de serem raras estas “grandes pesquisas” na maioria dos usuários domésticos, acabam por diminuir o desempenho do PC. Se você não faz pesquisas regularmente no HD, desative o serviço de indexação.

Para desativá-lo, no Explorer, clique com o botão direito numa partição (C:; por exemplo), e clique em **Propriedades**. Na janela que surge, na primeira aba (**Geral**), desmarque a opção **Indexar disco para agilizar pesquisa de arquivo**. Se tiver mais de uma partição, repita a operação em todas.

Diminuindo o espaço em disco da Lixeira

Caso você não trabalhe com documentos importantes, ou ainda, prefira já deletar de uma vez um arquivo usando *Shift + Delete*, diminua o espaço em disco reservado à **Lixeira**. Para tal, clique com o botão direito na **Lixeira** e vá em Propriedades. Lá, marque a opção **Usar a mesma configuração para todas as unidades** e, na barra **Tamanho máximo da 'Lixeira'**, mude o valor de *10%* para *2%*.

Pastas

Agilize a abertura de pastas do computador, mudando-as para pastas clássicas. Além disso, evite que cada pasta se abra em uma nova janela ocupando mais memória. Para tal, abra o Explorer, clique em **Ferramentas**, e entre em **Opções de pasta...** Na primeira aba (**Geral**), selecione as opções **Usar pastas clássicas do Windows** e **Abrir pastas na mesma janela**.

Diminua o espaço dos arquivos temporários

Diminua o tamanho do *cache* do seu navegador. Um *cache* grande ocupa muito espaço no HD, e contribui para fragmentá-lo.

No **Internet Explorer**, clique em **Ferramentas** e entre em **Opções da Internet**. Na primeira aba (**Geral**), no *box* **Arquivos de Internet Temporários**, clique em **Configurações**, e na janela que surge, na barra **Espaço em disco a ser usado**, deixe um valor não superior a *100 MB* (*25 MB* recomendado).

No **Firefox**, digite *about:config* na barra de endereços e dê *Enter*. Na página que se abre, no campo **Localizar nome**, escreva **browser.cache.disk.capacity** e dê *Enter*. Dê um clique duplo no único item que sobrar, e na caixa de diálogo que surge, escreva um valor inferior a *100000*, ou seja, *100 MB* (recomendação: *25000*, ou seja, *25 MB*).

No **Opera**, entre no menu **Ferramentas**, e clique em **Preferências...** Lá, clique na aba **Avançado**, e na barra à esquerda, clique em **Histórico**. Do lado direito, o valor a ser modificado é **Cache de disco**. Novamente, a recomendação é *25 MB*.

Organize o Menu Iniciar

Crie pastas para organizar seus ícones e atalhos, de modo a facilitar o carregamento. Por exemplo, se você tem **Windows Media Player**, **Winamp** e **JetAudio**, crie a pasta "Áudio/Vídeo" com os atalhos dos três programas. Mais detalhes sobre este método de organização [neste artigo](#) (tópico **Menu Iniciar organizado**).

Diminua o número de atalhos

Apague o máximo número possível de atalhos na área de trabalho e *quick launch* (inicialização rápida). Após apagá-los, faça uma limpeza no registro.

Desative a Hibernação

Não usa a **Hibernação**? Não sabe sequer o que é ela? Então desative-a. Entre no **Painel de Controle, Opções de energia**, vá até a aba **Hibernar** e desmarque a opção **Ativar hibernação**. Aplique e dê ok.

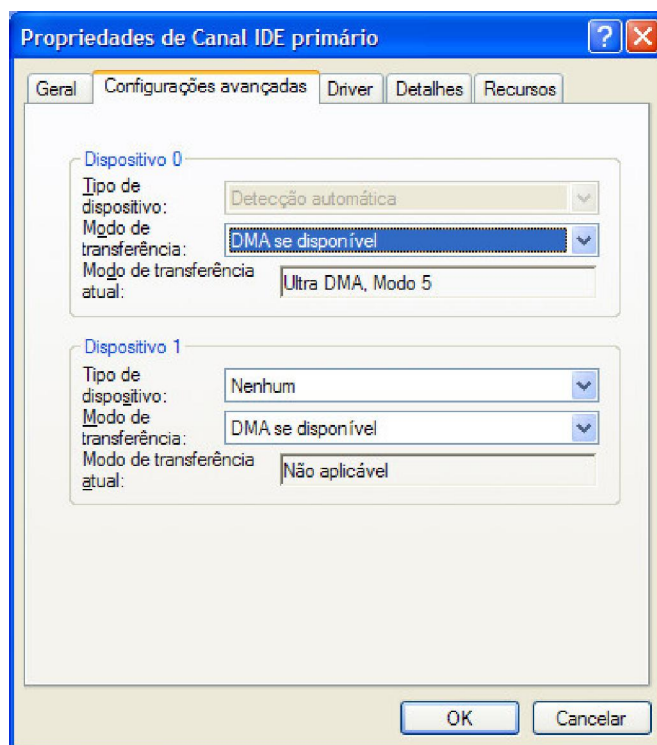
3ª Parte

Inicialização mais rápida (desativando Canais IDE)

Para agilizar a inicialização, podemos desligar a detecção dos canais IDE que não estão sendo usados. É um procedimento seguro e reversível.

Atenção: quando você for instalar um outro HD, leitor de CD/DVD, for mudá-los de canal, você precisará antes reativar os canais e reiniciar o computador. Se você utiliza *chipset nForce* com driver instalado talvez não seja possível efetuar esta dica devido as alterações que o driver faz na janela das propriedades de sistema.

Para desativar a detecção dos canais IDE, entre em **Painel de Controle**, vá em **Sistema**, selecione **Hardware** e entre no **Gerenciador de Dispositivos**. Em **Controladores IDE**, selecione **Canal IDE Primário**, vá em **Propriedades**, e na aba **Configurações Avançadas** observe os canais, e apenas no dispositivo que estiver marcado **Modo de transferência atual não aplicável**, mude a caixa **Tipo de dispositivo** de *Automático* para *Nenhum*. O outro que estiver *PIO* ou *Ultra DMA*, mantenha como *Automático*. Faça o mesmo procedimento com o **Canal IDE Secundário**

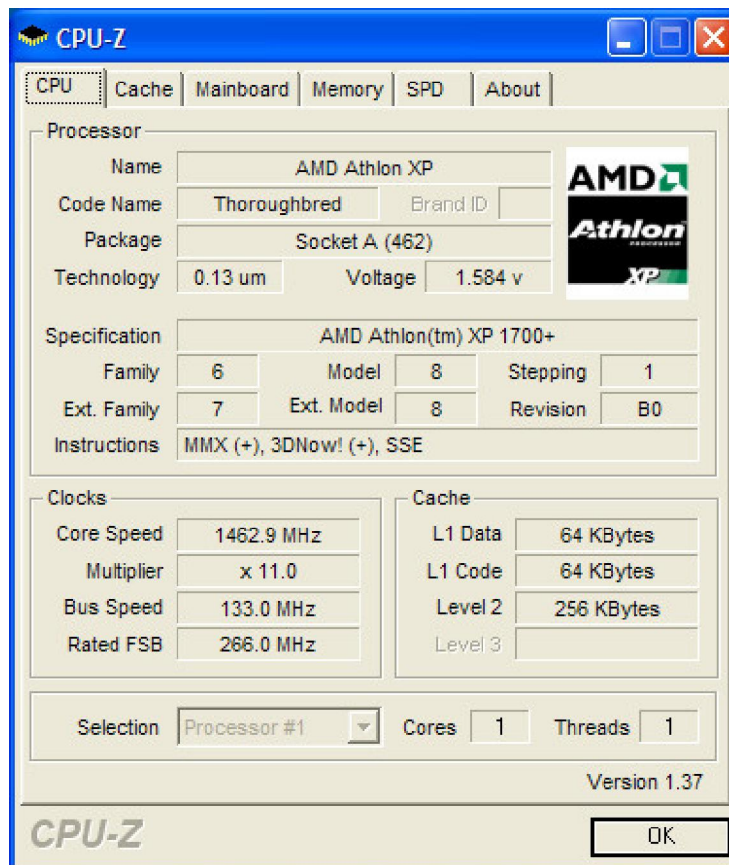


Desativando tempo de procura por sistema operacional

Se você só utiliza o Windows XP, e mais nenhum, você pode desativar o tempo da pesquisa por sistema. Volte em **Painel de Controle, Sistema**, selecione **Avançado, Inicialização e Recuperação**, escolha **Configurações** e desmarque **Tempo para exibir sistemas operacionais**.

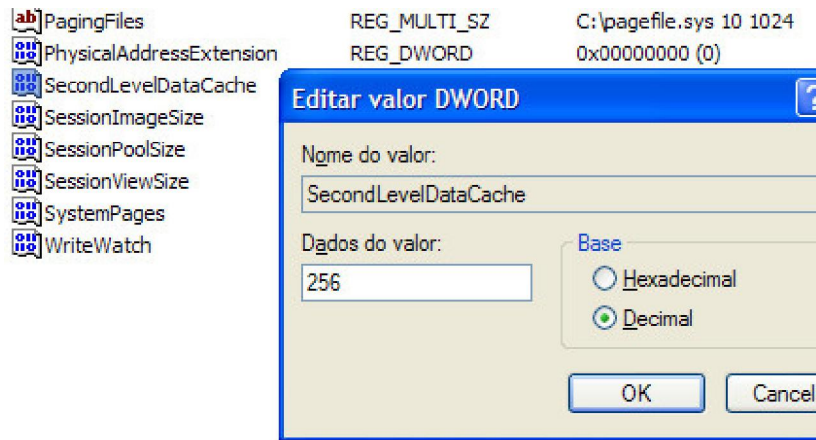
Inserindo Cache L2 falso ou verdadeiro

Neste procedimento, você poderá inserir o seu *cache*L2 no registro para que o Windows não utilize o HAL. Isto resulta em uma diminuição do tempo de *boot*, pois o Windows não pesquisaria mais o seu L2. Em alguns casos, especialmente com processadores **Athlon XP**, parece que mentir seu Cache L2, inserindo mais do que você tem (de duas a quatro vezes mais), aumenta a velocidade do computador em geral. Para descobrir seu cache L2, baixe o [CPU-Z](#). Descompacte o arquivo, abra o *cpuz.exe*, e veja a quantidade de *cache*L2.



Em seguida, vá ao **Executar...**, digite **regedit.exe**, dê **Ok**. Entre, no menu esquerdo, em *HKEY_LOCAL_MACHINE \ SYSTEM \ CurrentControlSet \ Control \ Session Manager \ Memory Management*. Procure pelo valor **SecondLevelDataCache** no lado direito da janela, e dê um duplo clique nele. Na janela que se abre marque a opção **Decimal** e, em **Value Data**, digite o valor de *cache*L2 encontrado pelo CPU-Z ou um número maior (não exagere tanto; se quiser tentar enganar o Windows e colocar mais do que você tem,

coloque no máximo 1024 a 2048 de L2 caso seu computador tenha menos que isso, e veja se dá resultado).



Desfragmentando o boot

O Windows desfragmenta os arquivos de *boot* automaticamente de 3 em 3 dias quando o computador está ocioso. Entretanto, se você é um *heavy user* e não deixa seu computador ocioso, é interessante fazer o processo manualmente. Para isso, digite, no **Executar...**, **defrag c: -b**, e aguarde a janela fechar.

Menu Iniciar mais rápido

Muita atenção para editar corretamente. Digite **regedit.exe** no **Executar...**, e dê **Enter**. Entre em **HKEY_CURRENT_USER | control panel | desktop**, localize a chave **MenuShowDelay**, clique com botão direito, selecione modificar e troque o valor que estiver (geralmente **400**) para **100** ou **50**. Se não houver do lado direito uma chave chamada **MenuShowDelay**, clique com botão direito em um espaço em branco, selecione **Novo, Valor de sequência**, nomeie-o como **MenuShowDelay**, e modifique colocando os valores supraditos.

Esta dica agiliza apenas o usuário que estiver aberto. Para agilizar todos, logue-se nos outros usuários e aplique a mesma.

Desativando Serviços

Por padrão o Windows vem com todos os serviços ativados, mas é quase impossível achar alguém que use todos os serviços. Como alguns serviços como os relacionados à conexão são necessários para uns e desnecessários para outros, procurarei colocar aqui apenas serviços que em qualquer computador possam ser desabilitados sem trazer maiores problemas. Novamente lembro que o processo é reversível

Clique em Iniciar, vá no **Executar...**, digite **services.msc** e dê *Enter*. Em seguida, clique com botão direito em um dos itens abaixo, entre em **Propriedades** e selecione tipo de inicialização **Desativado**. Confira-os:

- **Mensageiro:** recomendável desativar. É utilizado por *spywares* e sites para enviarem mensagens falsas em sua tela;
- **Telnet:** recomendável desativar. Serve para se conectarem a seu computador. Não desative apenas se você utilizar sistemas de área de trabalho remoto;
- **Alertas:** recomendável desativar. Em regra, não tem utilidade para o usuário doméstico. Serve para exibir alertas administrativos;
- **Temas:** opcional. Se você não utiliza deskmods, e apenas utiliza a interface clássica do Windows, desative este serviço. Quando quiser utilizar, reative colocando-o como automático. Também desative se no segundo passo deste artigo você utilizou o “Melhor desempenho” nas configurações de sistema;
- **Ajuda e suporte:** opcional. Desative apenas se você não usa, como ocorre na maioria dos casos, ou ainda se usa raramente, coloque em modo **Manual**;
- **Central de Segurança:** opcional. Se você se achar capaz de verificar o status de seus softwares de segurança sem ela, desative;
- **Área de armazenamento:** recomendável desativar. Não desative apenas se você utiliza recursos de área de trabalho remoto, desktop remoto, entre outros;
- **Compartilhamento remoto da área de trabalho do NetMeeting:** recomendável desativar, pois nunca vi alguém usar NetMeeting ou esse recurso. Entretanto, se você faz parte deste pouco número de pessoas que utiliza, não desative;
- **Registro Remoto:** recomendável desativar. Desativando aumentará sua segurança e velocidade. Mantenha ativado apenas se você utilizar desktop remoto;
- **Spooler de impressão:** opcional. Se você não utiliza impressora, coloque em manual. Isto economiza até 4MB de ram;
- **Serviço de Descoberta UPnP:** Recomendável desativar caso você use uma rede só para compartilhar internet ou sequer use rede. Aumenta a segurança, porém, caso você esteja em uma rede, compartilhamento de impressoras, arquivos, podem deixar de funcionar
- **Sistema de Alimentação Ininterrupta:** desabilite caso não utilize um *no-break*.

4ª Parte

Dicas de comportamento, programas e manutenção

Para deixar o seu computador com máximo desempenho, procure mantê-lo limpo, executar softwares adequados à potência e sistema dele, e mantenha o hardware em bom estado. Quando falo de hardware, refiro-me às voltagens de sua fonte que devem estar em ordem, e as temperaturas de todo seu computador, seja HD, gabinete, processador. Elas interferem no desempenho e durabilidade.

No caso de computadores fracos, é interessante substituir programas pesados por outros mais leves.

Áudio

No quesito áudio, podemos utilizar o [foobar2000](#) ou o **Media Player 2** que vem com o Windows, mas este segundo apresenta poucas funções. De qualquer jeito, para abri-lo, digite, no **Executar...**: *C:\arquivos de programas\windows media player\mplayer2.exe* (trocando o *C:* quando necessário).

Vídeo/DVD

No caso de Vídeo, podemos utilizar o [Media Player Classic](#) ou o [VLC](#) em computadores mais antigos.

Antivírus

Dos antivírus que conheço, destacam-se por leveza [eTrust](#), [AntiVir](#), [AVG](#) e [NOD32](#). Dos pesados, o mais falado hoje em dia é o [Norton AntiVirus](#). Realmente este antivírus é muito pesado, não que isso seja um fator para desqualificá-lo, até porque ele é um bom antivírus, mas para computadores antigos realmente a perda de desempenho é notável. O antivírus [Kaspersky](#) também vem se apresentando pesado quando instalado, mas o mesmo tem um sistema que o torna leve depois de alguns dias de uso, fazendo com que não escaneie novamente arquivos limpos. Para sentir se o antivírus está pesando muito em seu computador, experimente desativá-lo e verificar qual foi a mudança de desempenho.

Firewall

Dos firewalls de terceiros, em leveza e eficiência um que recomendo é o [Outpost PRO](#), o extinto [Sygate](#) e também o [Kerio](#). O [ZoneAlarm](#) é bom também, mas já é mais pesado. O mais leve de todos é o **Windows Firewall**, mas não permite um controle dos programas que utilizam a internet.

Messenger

Um programa que vem aumentando seu peso consideravelmente é o [MSN/Windows Live Messenger](#). Se este estiver interferindo muito no computador, experimente utilizar uma versão mais antiga, ou uma semelhante, como o miranda ou [aMSN](#).

Imagem

Se desejar usar um visualizador de imagens de terceiros, um leve é o [IrfanView](#).

Programas para “otimizar” memória

Muito cuidado com estes programas. A não ser que você precise liberar memória para abrir algum programa como **Virtual PC**, é melhor não usá-los, pois eles movem o que está na memória física para a paginação, deixando o computador mais lento ao invés de otimizar seu desempenho, na maioria dos casos.

Ligando o Windows absurdamente muito rápido

Quando eu vi a dica eu não acreditei muito e nem me empolguei. Mas quando eu fui testá-la, me impressionei, meu Windows iniciou MUITO RÁPIDO, incrivelmente, façam para ver!

Lembrando que a dica só funciona em Windows XP.

Então o que vamos fazer..a cada vez que o PC liga o XP cria novos parâmetros que são salvos no diretório Prefetch. O problema é que quando se liga o computador e já existem parâmetros antigos o windows carrega muito mais lento, ou seja, não tendo esses parâmetros carregaria mais rápido. Que é o que vamos fazer.

Clique em ler mais para ver a dica:

1. Abra o Bloco de Notas
2. Digite “**del c:\windows\prefetch\ntosboot-*.*/q**” (sem aspas)
3. Salve este arquivo com o nome **bootstrap.bat** no C: (ou drive padrão).
4. Vá em **Iniciar/Executar** e digite **gpedit.msc** e de um Enter
5. Vá em **Configurações do Computador**, e depois em **Configurações do Windows**. Do lado direito da tela clique no item Scripts (Inicialização/Encerramento).
6. Clique duas vezes em Desligar.
7. Na janela que se abre clique em adicionar e depois procurar.
8. Encontre e selecione o arquivo que você criou lá em cima, no caso o bootstrap.bat . Selecione-o e dê todos os OKs e Aplicar que for necessário.

Desligamento em até 5 segundos no WinXP

Aqui vai uma dica para desligar seu WinXP em até 3 segundos.

Claro tudo é relativo, essa dica vai deixar o desligamento muito mais rápido, se as condições de seu computador permitirem, em média de 5 segundos ele irá desligar. Caso seu PC esteja com milhares de jogos, programas e lento, a dica vai adiantar? Vai, claro, mas não vai fazer um milagre! Mas com certeza eu garanto que vai diminuir um bom tempo de espera!

Para visualizar a dica clique no link abaixo para conferir todo post.

Copie as informações abaixo para um arquivo no bloco de notas e grave como desligarápido.reg (na hora de salvar, selecione tipo de arquivo como “Todos os Arquivos”) e execute-o.

————— (Início do Código, Não coloque esta linha no arquivo) —————

Windows Registry Editor Version 5.00

[HKEY_LOCAL_MACHINE\SYSTEM\CurrentControlSet\Control\Session
Manager\Memory Management]

“ClearPageFileAtShutdown”=dword:00000000

“DisablePagingExecutive”=dword:00000001

[HKEY_CURRENT_USER\Control Panel\Desktop]

“AutoEndTasks”=”1

“HungAppTimeout”=”3000

“WaitToKillAppTimeout”=”3000

[HKEY_LOCAL_MACHINE\SYSTEM\CurrentControlSet\Control]

“WaitToKillServiceTimeout”=”3000

————— (Fim do Código, Não coloque esta linha no arquivo) —————

Após aplicar a chave desligarápido.reg, siga os passos abaixo :

- Vá ao Iniciar > Executar e digite “gpedit.msc” - sem as aspas;
- Navegue até a chave Configuração do Computador > Modelos Administrativos > Sistema > Perfís de Usuário;
- No lado direito da tela, localize o item ‘Número máximo de tentativas para descarregar e atualizar perfil de usuário’ e dê um clique duplo nele;
- Altere para ‘Ativado’ e coloque ‘Máx. de tentativas’ em zero (0);
- Dê OK e feche a janela Diretiva de Grupo.
- Pronto!

Menu Iniciar mais rápido

É possível fazer com que o Menu Iniciar do Windows XP exiba seus itens mais rapidamente. Para isso, acesse **Iniciar / Executar**, digite e vá em **HKEY_CURRENT_USER / Control Panel / Desktop**. Selecione **MenuShowDelay** na lista da direita e clique com o botão direito do mouse em cima. Agora, escolha **Modificar** e mude o valor para 0 (zero). Após o computador inicializar, o menu Iniciar estará mais rápido

Removendo as setas dos seus ícones de atalho

Todos seus atalhos para programas, jogos, etc; Tem esta setinha como mostrada ao lado, hoje vou colocar uma dica aqui de como remover essas setinhas de seus atalhos, dando uma aparência melhor ao ícone. É muito simples, vamos aos passos:

- Clique em Iniciar / Executar
- Digite “regedit” sem aspas
- Vá na primeira pasta “HKEY_CLASSES_ROOT”
- E procure pela sub-pasta “lnkfile”; Clique sobre ela
- Agora ao lado direito procure pela chave “IsShortcut”
- Exclua ela!

Pronto, é isso.

Cuidado! Não meçam e mais nada no registro do windows, caso não tenha experiência.

Outras dicas no editor de registro. Regedit

01 - Desinstalando o Windows Messenger (e outros programas):

A Microsoft não disponibilizou uma maneira fácil de desinstalar vários programas no Windows XP, como o Windows Messenger, Pinball e outros. Mas a desinstalação destes programas pode ser feita com os seguintes passos: Com o [Notepad](#) (Bloco de Notas), abra o arquivo [C:\Windows\inf\sysoc.inf](#). Na seção [Components](#), remova a palavra [hide](#) dos componentes que você deseja desinstalar. Por exemplo, se você quiser desinstalar o Windows Messenger, a linha original

[msmsgs=msgrocm.dll,OcEntry,msmsgs.inf,hide,7](#) ficará assim:

[msmsgs=msgrocm.dll,OcEntry,msmsgs.inf,,7](#). Após isso, salve o arquivo e os componentes escolhidos agora poderão ser desinstalados normalmente pelo [Painel de Controle](#) (Control Panel) / [Adicionar / Remover Programas](#) (Add/Remove Programs). Vale dizer que a primeira palavra em cada linha indica o programa (Pinball, MSWordPad, etc) e para cada uma delas você deve remover a palavra [hide](#) para que o aplicativo em questão possa ser removido do Windows XP. Faça uma cópia do arquivo sysoc.inf, por precaução. *Essa mesma dica também funciona no Windows 2000.*

02 - Altere as pastas padrão do sistema:

Por padrão, a pasta [Meus Documentos](#) fica em [C:\Documents and Settings\usuario\Meus Documentos](#). Se desejar alterar isto, bem como outras pastas, abra o [Editor de Registro](#) (regedit.exe) e procure a chave [HKEY_CURRENT_USERSoftwareMicrosoftWindowsCurrentVersionExplorerShell Folders](#). Clique com o botão direito sobre o nome de cada pasta e selecione [Modificar](#). Agora, basta indicar qual o caminho completo e nome de pasta que você quiser. Você também pode executar este processo, clicando sobre a pasta Meu Documentos com o botão direito do mouse e escolhendo a opção [Propriedades](#). Clique em [Destino](#) e na caixa de nome [Local da pasta de destino](#), escolha o novo diretório.

03 - Apague as pastas especiais dentro de Meus Documentos:

Se você não gosta ou não usa as pastas especiais dentro de [Meus Documentos](#), como [Minhas Músicas](#) e [Minhas Figuras](#), basta executar o comando `regsvr32 /u mydocs.dll` em [Iniciar / Executar](#) e, em seguida, apagar as pastas indesejadas. Para reverter a ação, execute o comando `regsvr32 mydocs.dll`. As pastas serão criadas novamente quando o Windows inicializar.

04 - Fazendo backup do WPA, para evitar a reativação:

Se você tiver o Windows XP já ativado e funcionando corretamente em seu computador, pode ser que você necessite reinstalá-lo por algum motivo nesta mesma máquina. Neste caso, você terá reativá-lo novamente para que ele funcione. Para evitar isso, simplesmente faça um backup (cópia) de um arquivo do WPA e depois de reinstalar o Windows, copie este arquivo para o lugar correspondente. Com isso, ele estará automaticamente ativado. Para isso, copie para um disquete o arquivo [WPA.DBL](#) que está em [C:\Windows\System32](#). Após a reinstalação do Windows XP, coloque o arquivo neste mesmo diretório e a ação está terminada. Vale dizer que o arquivo WPA.DBL é onde o sistema armazena as informações sobre o hardware instalado no computador.

05 - Desabilite os balões de aviso do Windows XP:

Se você deseja desabilitar aqueles "balões de aviso" que aparecem sempre que o sistema executa alguma função específica, faça o seguinte: Execute o `regedit.exe` e vá na chave [HKEY_CURRENT_USER Software Microsoft Windows CurrentVersion Explorer Advanced](#), clique no menu [Editar / Novo / Valor DWORD](#), digite [EnableBalloonTips](#) e pressione Enter em seu teclado. Se já houver essa variável ali, altere o seu valor para 0 (zero). A partir da próxima inicialização, os balões não serão mais exibidos.

06 - Como instalar o teclado ABNT2 no Windows XP:

No Windows XP a configuração do idioma e tipo de teclado não é feito através do ícone de teclado. Para fazer isso, vá no [Painel de Controle](#) (Control Panel) / [Opções regionais e de idioma](#) (Regional and Language Options) / [Idiomas](#) (Languages) / [Detalhes](#) (Details) / [Adicionar](#) (Add), escolha [Português \(Brasil\)](#) e [Português \(Brasil - ABNT2\)](#) nas opções e clique em [OK](#).

07 - Inicialização e desligamento mais rápido:

Se há somente um usuário em seu computador, você pode deixar o processo de boot e desligamento mais rápido. Para isso, vá em [Iniciar / Executar](#) e digite `control userpasswords2` e clique em [OK](#). No guia [Usuários](#), desabilite a opção [Usuários devem entrar um nome e senha para usar este computador](#) e clique em [Aplicar](#). Surgirá uma caixa de diálogo solicitando nome de usuário e senha. Selecione o nome do usuário padrão e coloque uma senha (não deixe este campo em branco!) e clique em [OK](#). Após isso, vá ao [Painel de Controle / Contas de Usuário](#) e clique em [Alterar o modo como](#)

usuários fazem logon ou logoff e desabilite as opções Use a tela de boas-vindas e Use a Troca Rápida de Usuário.

08 - Explore outras máquinas da rede mais rapidamente:

Quando procura por outros computadores na rede, o Windows XP verifica por tarefas agendadas em comum nas mesmas. Desabilitar este recurso faz com que a procura na rede seja bem mais ágil. Para isso, execute o [regedit.exe](#) e clique em OK.

Vá em [HKEY_LOCAL_MACHINE/Software/Microsoft/Windows/Current Version/Explorer/RemoteComputer/NameSpace](#)

e procure pela chave [D6277990-4C6A-11CF-8D87-00AA0060F5BF](#) e apague-a. Agora, a visualização e a navegação por outros PCs da rede ficará mais rápida.

09 - Menu Iniciar mais rápido:

Para deixar o Menu Iniciar do Windows XP mais rápido, execute o [regedit.exe](#) e vá em [HKEY_CURRENT_USER/Control Panel/Desktop](#). Selecione [MenuShowDelay](#) na lista da direita e clique com o botão direito do mouse em cima. Agora, escolha [Modificar](#) e mude o valor para 0 (zero). Após o computador inicializar, o menu Iniciar estará mais rápido.

10 - Como liberar 20% de sua banda de rede/Internet: esta é a melhor de todas as dicas para o IE.

Há um recurso no Windows XP, chamado "Agendador de pacotes QoS", que reserva 20% da banda disponível de rede e Internet para uso próprio. Para desabilitá-lo é necessário estar logado como Administrador e executar os seguintes passos: Vá em [Iniciar / Executar](#) e digite [gpedit.msc](#) e pressione OK. Após isso, vá em [Configuração do computador / Modelos Administrativos / Rede](#) e selecione na janela da esquerda [Agendador de pacotes QoS](#). Na janela da direita, dê duplo-clique em [Limite de reserva de banda](#). Depois, vá na aba [Configuração](#) e selecione [Ativado](#). Na linha [Limitar % da banda](#), digite 0 (zero). Clique em [Aplicar](#) e em OK. Agora vá ao [Painel de Controle / Conexões de Rede](#), clique com o botão direito na conexão existente e selecione [Propriedades](#). Na aba [Geral](#), habilite o [Agendador de Pacotes QoS](#). Se já estiver habilitado, deixe-o assim. O último passo é reiniciar o computador. *Se houver mais de um computador em rede, é preciso seguir este procedimento em todos para que haja um real benefício desta dica.*

11 - Desative o suporte do Windows XP a arquivos .zip:

O Windows XP veio com uma novidade interessante a muita gente: o suporte nativo a arquivos com extensão .zip. Não é necessário usar nenhum programa adicional para abrir arquivos neste formato no XP. No entanto, se você deseja desativar esse recurso, proceda da seguinte maneira: Vá em [Iniciar / Executar](#) e digite [regsvr32 /u %windir%\system32\zipfldr.dll](#). Na próxima inicialização, o suporte a arquivos .zip não existirá mais. Para habilitar novamente este recurso, vá em [Executar](#) e digite [regsvr32 %windir%\system32\zipfldr.dll](#).

12 - Atalhos rápidos para itens do desktop:

Clique com o botão direito do mouse sobre a barra de tarefas do Windows (a barra onde fica o botão Iniciar). Em seguida, selecione a opção [Barra de Ferramentas](#) e clique no item [Área de trabalho](#). Ao lado do relógio do Windows, aparecerá um botão chamado Desktop. Na seta desse botão, há atalhos para todos os itens que estão na Área de trabalho do Windows. Um recurso interessante para quem trabalha com muitas janelas abertas.

13 - Informações do sistema num arquivo txt:

É possível obter informações do sistema através de um arquivo txt. Para isso, vá em [Iniciar / Programas / Acessórios / Prompt de comando](#) ou simplesmente vá em [Iniciar / Executar](#) e digite **cmd**. Na tela que aparecer, digite **systeminfo > infowester.txt**. Agora vá na pasta onde o arquivo foi salvo (essa informação aparece antes do campo onde você pode digitar no prompt) e abra-o. O arquivo contém várias informações sobre o sistema e sobre o computador. Ao executar o comando, o arquivo txt pode ter o nome que você quiser.

14 - Convertendo partições FAT32 em NTFS sem perder dados:

Você pode ter comprado seu computador com o Windows XP já instalado. Se ele estiver usando uma partição em [FAT32](#) e você quiser converter para [NTFS](#), faça o seguinte: vá em [Iniciar / Programas / Acessórios / Prompt de comando](#) ou simplesmente vá em [Iniciar / Executar](#) e digite **cmd**. Em seguida, digite **convert c: /fs:ntfs**. A letra c pode ser mudada para a partição desejada. A partir deste comando, o sistema começará o processo de conversão. Esteja ciente que após isso, não será mais possível voltar ao sistema de arquivos FAT32. Esta dica não é muito recomendada se o Windows já possui vários arquivos e programas instalados, uma vez que a conversão pode trazer perda de desempenho. *Essa dica também funciona no Windows 2000.*

15 - Teclado virtual:

No meio da noite, você está usando seu computador para finalizar um trabalho importante e no nervosismo, derruba café no teclado. Certamente algumas teclas ou até o teclado parará de funcionar. Mas você ainda pode conseguir finalizar seu trabalho. Com o mouse, vá em [Iniciar / Programas / Acessórios / Acessibilidade / Teclado Virtual](#). Uma imagem de um teclado aparecerá na tela e você poderá clicar com o mouse nas teclas. O problema é a lentidão que você terá para escrever, além do fato de alguns acentos não estarem disponíveis.

16 - Diminua o tamanho do cache no Internet Explorer:

Você pode diminuir o tamanho do cache do Internet Explorer (em todas as versões do Windows). Para isso, vá em [Iniciar / Pannel de Controle / Opções de Internet / Geral / Configurações](#) e em [Espaço em disco a ser usado](#), indique o tamanho que quiser.

17 - Destrave a impressora:

Algo que acontece com frequência no Windows XP é a impressão parar e você não conseguir cancelá-la. Um jeito para lidar com isso sem reiniciar o computador é ir em [Iniciar / Painel de Controle / Ferramentas Administrativas / Serviços](#). Procure por [Spooler de Impressão](#), clique com o botão direito do mouse sobre ele e escolha [Parar](#). Agora, vá em [Iniciar / Configurações / Impressoras](#) e escolha impressora em questão. em [Exibir](#), clique em [Atualizar](#). Se a linha da impressão ainda estiver presente, simplesmente basta cancelá-la.

18 - Abrir a pasta All Users do menu Iniciar:

No Windows 2000 e XP, é possível a cada usuário ter um menu Iniciar personalizado. No entanto, há alguns itens que existem no menu Iniciar de todos. Para tirar ou acrescentar um item, vá em [Iniciar](#) e clique com o botão direito do mouse sobre [Programas](#). Escolha [Abrir a pasta All Users](#) e faça as alterações que quiser.

19 - Mude as letras das unidades de disco:

Você pode mudar as letras das unidades de disco do seu computador. Para isso, vá em [Iniciar / Painel de Controle / Ferramentas Administrativas / Gerenciamento do Computador](#). À esquerda, escolha o item [Gerenciamento de disco](#). Na coluna que aparecer à direita, selecione a unidade de disco desejada, clique com o botão direito do mouse sobre ela e escolha a opção [Alterar a letra da unidade de disco](#). Agora você pode escolher a letra que achar mais conveniente.

20 - Usando o Visualizador da Área de Transferência:

O Visualizador da Área de Transferência não existe mais no menu Iniciar do Windows XP, mas ele ainda está disponível no sistema (com o nome de Visualizador da Área de Armazenamento). Para usá-lo, vá em [C:\Windows\System32](#) e crie um atalho para o programa [clipbrd.exe](#) na Área de Trabalho do Windows.

Dicas do internet explorer

Aumentar os downloads do **Internet Explorer**:

Iniciar Executar regedit
HKEY_CURRENT_USER\Software\Microsoft\Windows\CurrentVersion\InternetSettings
depois clicar em adicionar valor, e adicionar os valores DWORD seguintes:
MaxConnectionsPer1_0Server=Dword:0000000a
MaxConnectionsPerServer=Dword:0000000a

Mudar o título do **Internet Explorer**:

Iniciar Executar regedit
HKEY_CURRENT_USER\Software\Microsoft\Internet Explorer\Main\Window Title

Para saber o meu IP e outras informações:

Iniciar Executar cmd ipconfig
Iniciar Executar cmd ipconfig/all

Para verificar as portas que estão abertas:

Iniciar Executar cmd netstat -a

Para fazer o Trace Route até determinado servidor:

Na linha de comandos digitar tracert seguido de uma URL ou número IP externo qualquer.

Mais rapidez **a** abrir as páginas da net aumentando **a** cache DNS:

(DNS é **a** tradução do endereço web para IP, que é feita por servidores DNS, mas algumas traduções ficam guardadas na cache do nosso computador)

Abrir Bloco de Notas e escrever:

Windows Registry Editor Version 5.00

[HKEY_LOCAL_MACHINE\SYSTEM\CurrentControlSet\Services\Dnscache\Parameters]

"CacheHashTableBucketSize"=dword:00000001

"CacheHashTableSize"=dword:00000180

"MaxCacheEntryTtlLimit"=dword:0000fa00

"MaxSOACacheEntryTtlLimit"=dword:0000012d

Depois guardar com um nome .reg

E depois executar

Para esvaziar **a** cache, que é para ficar com uma mais recente:

Iniciar Executar cmd ipconfig/flushdns

Para ver o que está na cache

Iniciar Executar cmd ipconfig/displaydns+

Para ver **a** tabela ARP

Iniciar Executar cmd arp

Internet mais veloz:

Iniciar Executar Regedit

HKEY_LOCAL_MACHINE\SYSTEM\CurrentControlSet\Services\Tcpip\ServiceProvider

Depois seleccionar ServiceProvider e alterar os valores hexadecimais:

Class - 1

DnsPriority - 7

HostsPriority - 6

LocalPriority - 5

NetbtPriority - 8

Conclusão

Com estas rápidas dicas, que não envolveram o uso de muitos softwares e foram praticamente todas manuais, é possível obter uma boa melhora no desempenho do Windows XP, mesmo em computadores fracos.

Se você tiver outras dicas, mande para mim por e-mail que atualizarei o tutorial quando possível.



Plaktom. Dicas para otimizar seu pc!
Todas as dicas acima foram testadas e aprovadas!
Mais informações plaktom@walla.com
.2007.