



MĚŘIČ SPOTŘEBY A NÁKLADŮ SPOTŘEBY ELEKTRICKÉ ENERGIE

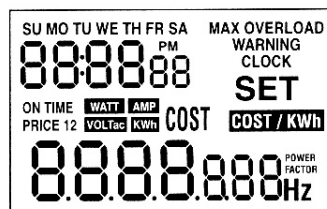
- Displej z tekutých krystalů se zobrazením aktuálního času a dne v týdnu
 - Zásuvka s dětskou pojistkou 220-240 V~, 16 A
- Vyžaduje 2 baterie typu AG13 (L1154F) (obsaženy)

Tento přístroj Vám umožňuje zjišťovat spotřebu elektrické energie určitého elektrického spotřebiče a současně hlídat a kontrolovat náklady této spotřeby. Praktické funkce Vám podávají informace o aktuálním času a stavech měření a umožňují Vám dosáhnout úspor spotřeby elektrické energie a tím i vynaložených nákladů.

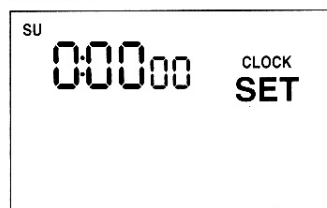
Přístroj poskytuje následující možnosti kontroly:

1. Zobrazení aktuální odebírané spotřeby elektrické energie, činného výkonu v ampérech a účinníku ($\cos \varphi$)
2. Zobrazení odebírané spotřeby elektrické energie ve wattech: 5 W - 4416 W (+/- 5 % naměřené hodnoty +/- 10 VA)
3. Zobrazení časového intervalu měření v minutách a hodinách
4. Zobrazení celkové spotřeby elektrické energie v kWh v průběhu časového intervalu měření
5. Zobrazení předem zadané místní sazby za jednu kWh
6. Zobrazení celkových nákladů naměřené spotřeby elektrické energie
7. Zobrazení špičkové hodnoty příkonu / odebírané spotřeby ve wattech
8. Zobrazení hodnoty připojeného napětí

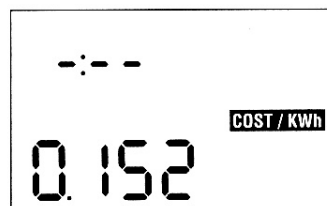
POUŽITÍ	44
TECHNICKÁ DATA	44
DŮLEŽITÉ POKYNY TÝKAJÍCÍ SE BEZPEČNOSTI	45
DISPLEJ ZOBRAZENÍ, OBR. č. 1	46
NULOVÁNÍ / NASTAVENÍ VÝCHOZÍHO STAVU	47
PRVOTNÍ UVEDENÍ DO PROVOZU	47
NASTAVENÍ ČASU, OBR. č. 2	48
PROGRAMOVÁNÍ MÍSTNÍ SAZBY OBR. č. 3	48
PROGRAMOVÁNÍ 2 SAZEB	51
FUNKCE	54
FUNKCE 1 OBR. č. 4	54
FUNKCE 2 OBR. č. 5	55
FUNKCE 3 OBR. č. 6	55
FUNKCE 4 OBR. č. 7	56
FUNKCE 5 OBR. č. 8	56
FUNKCE 6 OBR. č. 9	57
FUNKCE 7 OBR. č. 10	58
POPIS ZÁVAD / JEJICH ODSTRANĚNÍ	59
VLOŽENÍ / VÝMĚNA BATERIÍ	59
ČIŠTĚNÍ A OŠETŘOVÁNÍ	60
LIKVIDACE	60



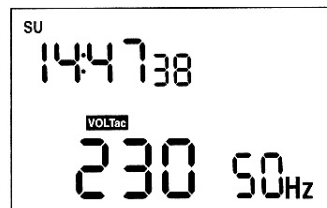
OBR. č. 1



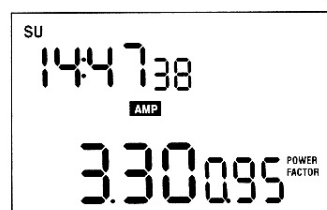
OBR. č. 2 Nastavení času



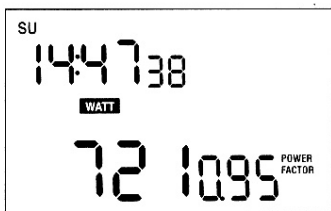
OBR. č. 3 Programování místní sazby



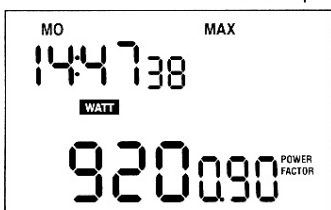
OBR. č. 4 Zobrazení střídavého napětí



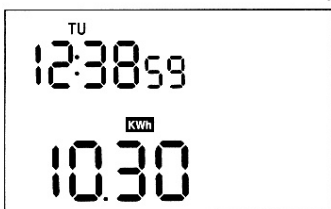
OBR. č. 5 Zobrazení velikosti proudu



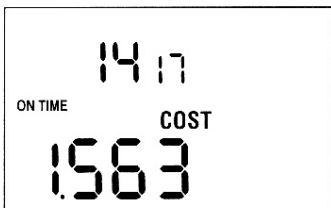
OBR. č. 6 Zobrazení odebírané spotřeby



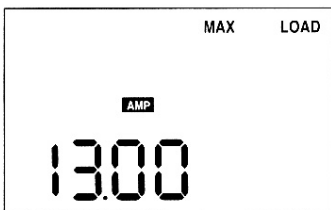
OBR. č. 7 Zobrazení maximálního výkonu



OBR. č. 8 Zobrazení spotřeby energie



OBR. č. 9 Zobrazení nákladů spotřeby



OBR. č. 10 Zobrazení maximální zátěže

ČZ MĚŘIČ SPOTŘEBY A NÁKLADŮ SPOTŘEBY ELEKTRICKÉ ENERGIE

NÁVOD K POUŽÍVÁNÍ A OBSLUZE

POZOR!

PŘED POUŽITÍM SI PROSÍM PŘEČTĚTE NÁVOD
K POUŽÍVÁNÍ A OBSLUZE!

NÁVOD K POUŽÍVÁNÍ A OBSLUZE SI PEČLIVĚ
USCHOVEJTE!

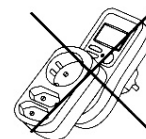
PŘÍSTROJ JE VHODNÝ POUZE PRO POUŽITÍ VE
VNITŘNÍM PROSTŘEDÍ!

ZABRAŇTE TOMU, ABY SE PŘÍSTROJ DOSTAL
DO RUKOU DĚTEM, TENTO VÝROBEK NENÍ
HRAČKA!

POUŽITÍ

Tento přístroj Vám umožňuje zjistit a zároveň
kontrolovat spotřebu proudu. Praktické funkce Vám
dávají informace o čase a stavu měření, a tímto Vám
umožňují šetřit proud a náklady.

Nezapojujte více zásuvek do sebe!



TECHNICKÁ DATA

Typové č.:	9149
Připojení elektrické sítě:	220-240 V ~ 50 Hz
Spínaný výkon:	3680 W max.
Baterie:	2 x 1,5 V (Typ LR44, L1154F, A76, AG13 nebo RW82, obsaženy)

Zobrazení síťového napětí: od 190-276 V
Zobrazení odebírané spotřeby proudu:
od 0,02-16 A
Zobrazení výkonu: od 5-4416 W
Zobrazení spotřeby: od 0,00 kWh-
9999,99 kWh
Zobrazení nákladů spotřeby: od 0,000-9999

Přesnost:

Napětí: +/- 3 % naměřené
hodnoty
Proud: +/- 3 % naměřené
hodnoty +/- 0,03 A
Výkon: +/- 5 % naměřené
hodnoty +/- 10 VA
kWh: +/- 5 % naměřené
hodnoty +/- 0,1 kWh

Základem údajů o přesnosti je:

- kmitočet 45-65 Hz
- použití přístroje při normální teplotě místnosti
- harmonické zkreslení napětí / proudu (< 15 %)
- účinník (cos φ) > 0,2

DŮLEŽITÉ POKYNY TÝKAJÍCÍ SE BEZPEČNOSTI

- Dříve, než elektronický měřič spotřeby elektrické energie uvedete do provozu, ujistěte se, že existující napětí, které máte k dispozici, je v souladu s potřebným provozním napětím přístroje (220-240 V~).
- Před každým připojením měřič do elektrorozvodné sítě zkontrolujte, zda nedošlo k případnému mechanickému poškození měřicího přístroje. Nikdy ho nepoužívejte, jestliže zjistíte jakákoli poškození.

- Dříve, než budete měnit baterie, vytáhněte měřicí přístroj ze síťové zásuvky.
- Používejte výlučně baterie uvedeného typu.
- Nepoužívejte původní staré baterie současně s novými.
- Dávejte pozor na správnou polaritu baterií.
- Baterie nepatří do běžného odpadu z domácností, je třeba je předat do sběren zvláštních odpadů.
- V žádném případě nedopusťte, aby došlo ke zkratu pólů v místě připojení.
- Měřicí přístroj musíte chránit před vlhkostí a znečištěním.
- Jako preventivní opatření k zabránění úrazu elektrickým proudem měřicí přístroj kromě případu výměny baterií nikdy neotevírejte.
- Bezpodmínečně respektujte následující podmínky uložení a použití:
teplota: min. 0 °C, max. 40 °C,
relativní vlhkost vzduchu: maximálně 75 %.
- Při předání přístroje třetí osobě jí bezpodmínečně musíte odevzdat i návod k používání a obsluze.

DISPLEJ ZOBRAZENÍ, OBR. č. 1

- Přístroj pro měření spotřeby elektrické energie pomáhá při úsporách spotřeby a nákladů spotřeby elektrické energie v domácnostech i v provozu. Bez problémů zjišťuje spotřebu elektrické energie u připojeného zařízení (přibližný vývojový trend nákladů spotřeby).

POZOR

- Vytažením přístroje ze síťové zásuvky zobrazený údaj po cca 1 minutě zmizí. Data zůstanou zachována. Stiskem tlačítek **SELECT** (= volba), **SET** (= nastavení) nebo **FUNCTION** (= funkce) se zobrazení znovu obnoví. K prodloužení životnosti baterií lze doporučit, abyste je vyjmuli z přístroje, pokud ho vytáhnete ze síťové zásuvky na dobu delší než 12 hodin.

NULOVÁNÍ / NASTAVENÍ VÝCHOZÍHO STAVU

Stiskem tlačítka **R** (reset) se všechna data vymažou z paměti. Poté je musíte znovu naprogramovat. Takový postup byste měli provést, pokud se na displeji zobrazí neobvyklé znaky, nebo pokud přístroj nebude nadále reagovat na stisk tlačítka.

PRVOTNÍ UVEDENÍ DO PROVOZU

Po odstranění izolačního proužku, který je vložen na zadní straně v prostoru pro baterie, stiskněte nějakým špičatým předmětem tlačítko **R**. Přístroj pro měření spotřeby elektrické energie je nyní připraven k programování.

NASTAVENÍ ČASU, OBR. č. 2

- Stiskněte tlačítko **SET** (= nastavení). Na displeji se zobrazí **CLOCK SET** (= nastavení hodin). Rozbliká se zobrazení DNE. K zadání požadovaného dne stiskněte tlačítko **SELECT** (= volba). Každým stiskem tlačítka **SELECT** se v horním řádku displeje zobrazí další den týdne. Význam zkratk, které se zde objevují, je následující: **MO**: Monday (= pondělí), **TU**: Tuesday (= úterý), **WE**: Wednesday (=středa), **TH**: Thursday (= čtvrtek), **FR**: Friday (= pátek), **SA**: Saturday (= sobota), **SU**: Sunday (= neděle). K potvrzení zvoleného dne v týdnu stiskněte prosím tlačítko **SET**. Následně se rozbliká zobrazení hodin. Ke změně uvedeného údaje hodin stiskněte tlačítko **SELECT**. Pak znovu stiskněte tlačítko **SET**, abyste zvolené nastavení hodin uložili do paměti. Pak se rozbliká zobrazení minut. Ke změně uvedeného údaje minut stiskněte tlačítko **SELECT**.
- Pro ukončení vkládání dat stiskněte tlačítko **SET**. Máte také možnost nastavit formát času na 12 nebo 24 formát. Odpoledne se na displeji ukáže **PM**. Stiskněte jednou tlačítko **SELECT**.

PROGRAMOVÁNÍ MÍSTNÍ SAZBY OBR. č.3

Ke zjištění nákladů spotřeby elektrické energie musíte nejprve naprogramovat sazbu platnou pro Váš dům. Náklady na jednu kWh najdete ve Vašem vyúčtování spotřeby elektřiny.

Pokud během programování po dobu delší než 1 minuta nezadáte žádný údaj, přepne se zobrazení automaticky zase zpět na zobrazení napětí (volty) (základní režim zobrazení).

1. V režimu zobrazení napětí (volty) (základní režim zobrazení) přidržíte tlačítko **FUNCTION** (= funkce) stisknuté po dobu cca 3 sekund. Na displeji se nyní zobrazí **COST/KWh** (cena za jednu kWh), **obr. č. 3**.
2. Nyní stisknete tlačítko **SET**. Rozbliká se první políčko displeje. Současně se zobrazí identifikace **SET**.
3. Stiskem tlačítka **SELECT** můžete nyní změnit první číslici ceny.
4. Jestliže znovu stisknete tlačítko **SET**, definovali jste první číslici a rozbliká se druhé políčko displeje.
5. Stiskem tlačítka **SELECT** upravíte druhou číslici.
6. K zadávání dalších číslic opakujte kroky 4 a 5.
7. Po zadání poslední číslice se po stisku tlačítka **SET** rozbliká indikace desetinné čárky.
8. Stiskem tlačítka **SELECT** můžete nyní desetinnou čárku přesunout.
9. Stiskem tlačítka **SET** potvrdíte zvolenou polohu desetinné čárky. Nahoře na displeji bliká symbol **---** a zobrazení **COST/KWh** zmizí.
10. Pokud chcete nastavit pouze jednu sazbu, opusťte nyní režim programování místní sazby stiskem tlačítka **FUNCTION** (jak nastavíte druhou sazbu [např. sazbu za noční spotřebu] q si přečtěte pod bodem **“Programování 2 sazeb”**).
11. Pro návrat do režimu základního zobrazení napětí (volty) stiskněte na dobu cca 3 sekund tlačítko **FUNCTION**.
12. Vaše nastavení můžete zkontrolovat tak, že v režimu základního zobrazení po dobu cca 3 sekund přidržíte tlačítko **FUNCTION** stisknuté. Pak se zobrazí provedené nastavení sazby. Opětovným krátkým stiskem tlačítka **FUNCTION** se přepnete na zobrazení nastaveného maximálního proudu (postup nastavení najdete pod bodem **Funkce 7** tohoto návodu k používání a obsluze). Jakmile teď tlačítko **FUNCTION** přidržíte stisknuté po dobu cca 3 sekund, zobrazí se opět napětí (volty) (režim základního zobrazení).

Příklad:

- Jste v režimu základního zobrazení **VOLTY**. Stiskněte na dobu cca 3 sekund tlačítko **FUNCTION**. Následně stiskněte tlačítko **SET**.
- Rozbliká se číslice **“0”** na prvním místě. K potvrzení stiskněte tlačítko **SET**.
- Rozbliká se číslice na druhém místě. Tiskněte opakovaně tlačítko **SELECT**, dokud se nezobrazí číslice **“1”**, a zadání potvrdíte opětovným stiskem tlačítka **SET**.
- Rozbliká se číslice na třetím místě. Stiskněte tlačítko **SELECT** a stejným způsobem jako předtím zadejte číslici **“5”**. Zadání potvrdíte opět tlačítkem **SET**.

- Rozbliká se číslice na čtvrtém místě. Stiskněte tlačítko **SELECT**. Zadejte číslici “2” a zadání potvrďte tlačítkem **SET**.
- Rozbliká se indikace desetinné čárky. Tiskněte tlačítko **SELECT**, dokud se nerozbliká indikace desetinné čárky před číslicí “1”. Desetinnou čárku na tomto místě potvrďte stiskem tlačítka **SET**. Opusťte režim nastavení (indikovaný symbolem **SET**) stiskem tlačítka **FUNCTION**. Nyní opusťte režim sazby stiskem a přidržením tlačítka **FUNCTION** po dobu cca 3 sekund.

PROGRAMOVÁNÍ 2 SAZEB

Elektronický měřič spotřeby elektrické energie můžete nastavit na dvě různé sazby (např. sazba za denní a noční spotřebu). K tomuto účelu musíte zadat počátek časového intervalu sazby 1 a rovněž sazby 2. **POZOR:** Tarif 1 je automatický tarif, který je platný k určitému času zadání. (například: Naprogramujte-li měřič večer, tak bude aktuální noční tarif označen jako tarif 1. Naproti tomu naprogramujte-li měřič přes den, tak bude denní tarif označen jako tarif 1.) Postupujte přitom následovně:

1. Nejprve postupujte stejně jako při nastavení jedné sazby (viz PROGRAMOVÁNÍ MÍSTNÍ SAZBY, bod 1 až bod 8).
2. Stiskněte tlačítko **SET** k potvrzení místa desetinné čárky.

3. Teď pomocí tlačítka **SELECT** zvolte kombinaci dnů, ve kterých platí sazba 1. K tomuto účelu jsou k dispozici následující kombinace: denně (zobrazení: SU MO TU... SA), každý den samostatně (zobrazení: buď SU, nebo MO, nebo TU ...), pondělí až pátek (zobrazení: MO TU... FR), pondělí až sobota (zobrazení: MO TU WE ...SA), víkend (zobrazení SU SA).
4. Vaši zvolenou kombinaci dní potvrďte stiskem tlačítka **SET**. Nyní se rozbliká zobrazení hodin časového intervalu rámci této kombinace.
5. Pomocí tlačítka **SELECT** zvolte nyní čas, ve kterém začíná interval sazby 1. Zvolenou hodinu potvrďte tlačítkem **SET**.
6. Postupujte analogicky při nastavení minut a toto zadání potvrďte rovněž tlačítkem **SET**.
7. Nyní stiskněte tlačítko **FUNCTION**. Na displeji se objeví zobrazení PRICE 2 (= cena sazby 2).
8. K zadání této sazby postupujte podle výše uvedeného popisu (stiskněte tlačítko **SET** a číslice na prvním místě zadávané sazby se rozbliká ...).
9. Po potvrzení zadaných minut tlačítkem **SET** krátce stiskněte tlačítko **FUNCTION**. Tímto způsobem se přepnete do zobrazení maximálního proudu (“MAX.LOAD”).
10. Nyní stiskněte tlačítko **FUNCTION** na dobu cca 3 sekund, abyste se přepnuli zase zpět do zobrazení napětí (volty) (základní režim zobrazení).

11. Vaše nastavení můžete zkontrolovat tak, že v režimu základního zobrazení po dobu cca 3 sekund přidržíte tlačítko **FUNCTION** stisknuté. Pak se zobrazí nastavení sazby 1. Opětovný krátký stisk tlačítka **FUNCTION** zobrazí nastavení sazby 2. Opakovaným krátkým stiskem tlačítka **FUNCTION** se přepnete do zobrazení nastaveného maximálního proudu (postup nastavení najdete v bodě **Funkce 7** tohoto návodu k používání a obsluze). Pokud nyní přidržíte tlačítko **FUNCTION** stisknuté po dobu 3 sekund, objeví se opět zobrazení napětí (základní režim zobrazení).
- Vynulování (vypnutí) u druhé sazby provedete v zobrazení nastavení sazby 2 tak, že po dobu přibližně 3 sekund přidržíte tlačítko **FUNCTION** stisknuté. Sazba 2 se tím vypne. Krátkým stiskem tlačítka **FUNCTION** se pak přepnete do zobrazení maximálního proudu, ze kterého se dlouhým stiskem (po dobu cca 3 sekund) tlačítka **FUNCTION** vrátíte zase zpět do zobrazení napětí (základní režim zobrazení).

FUNKCE

- Elektronický měřič spotřeby provádí měření v následujících oblastech: síťové napětí (V), proud (AMP), příkon /odebíraná spotřeba (WATT), maximální odebíraná spotřeba (WATT), zobrazení spotřeby (kWh), časový interval zapnutí připojeného spotřebiče v provozu. Při zadání příslušné místní sazby vypočítá elektronický měřič vývojový trend nákladů spotřeby elektrické energie násobením V (volty) x A (ampéry) x účinník x příslušná místní sazba za jednu kWh x časový interval zapnutí spotřebiče do provozu.
- Opakovaným krátkým stiskem tlačítka **FUNCTION** můžete vyvolávat příslušná následující zobrazení, tj. přepínat ze zobrazení napětí až po funkci 6 (zobrazení nákladů).

FUNKCE 1 OBR. č. 4

Zobrazení střídavého napětí: **VOLTac**

Příklad:

Zobrazení síťového napětí:

230 (ve voltech)

Zobrazení kmitočtu:

50 (v hertzech)

Zobrazení času:

14:47 38

FUNKCE 2 OBR. č. 5

Zobrazení velikosti / intenzity proudu: **AMP**

Příklad:

Zobrazení intenzity proudu:

3,30 (v ampérech)

Zobrazení účinníku ($\cos \varphi$)

0,95 (v hertzech)

Zobrazení času:

14:47 38

FUNKCE 3 OBR. č. 6

Zobrazení příkonu / odebírané spotřeby: **WATT**

- Příkon / odebíraná spotřeba se zobrazuje ve wattech. Vyplývá z proudu, napětí a zobrazeného účinníku ($\cos \varphi$). Účinník přitom udává úhel fázového posunu a na základě toho poměr činného a zdánlivého výkonu. To je potřeba, protože např. při měření chladicích zařízení a zářivkového osvětlení (indukční a kapacitní spotřebiče) by jinak mohlo docházet k chybným výsledkům měření.

Příklad:

Zobrazení účinníku $\cos \varphi$:

721 ve wattech

Zobrazení účinníku $\cos \varphi$:

0,95 (v hertzech)

Zobrazení času:

14:47 38

FUNKCE 4 OBR. č. 7

Zobrazení maximálního výkonu: **WATT**

- Maximální výkon se zobrazuje ve wattech. K odlišení od příkonu / odebírané spotřeby se nahoře na displeji zobrazuje navíc indikace **MAX**.
- Zobrazovaný čas a účinník odpovídají časovému okamžiku výkonového maxima. K vymazání hodnot uložených v paměti stiskněte tlačítko **FUNCTION** po dobu cca 3 sekund.

Příklad:

Zobrazení maximálního výkonu:

920 ve wattech

Zobrazení účinníku $\cos \varphi$:

0,90 (v hertzech)

Zobrazení času:

14:47 38

FUNKCE 5 OBR. č. 8

Zobrazení spotřeby elektrické energie: **KWh**

- Pro připojený spotřebič se Vám zobrazí celková spotřeba elektrické energie v kWh. K vymazání hodnot uložených v paměti jednoduše stiskněte tlačítko **FUNCTION** po dobu cca 3 sekund.

Příklad:

Zobrazení spotřeby elektrické energie

10,30 v kWh

Zobrazení času:

12:38 59

FUNKCE 6 OBR. č. 9

Zobrazení nákladů spotřeby: **COST**

- Tato funkce zobrazuje celkové náklady spotřeby elektrické energie připojeného spotřebiče na základě Vámi zadané sazby spotřeby. Zobrazení má rozsah 0,000 až 9999. Při dosažení hodnoty vyšší než 9999 se zobrazení na této hodnotě zastaví. K vymazání hodnot uložených v paměti stiskněte tlačítko **FUNCTION** po dobu cca 3 sekund. Elektronický měřič i připojený spotřebič musejí být přirozeně zapnuty. Jestliže spotřebič odebírá příliš malý proud (min. 0,02 A ve funkci 2), není evidován žádný časový interval jeho zapnutí do provozu.

Příklad:

Zobrazení celkových nákladů spotřeby:

1,563 (např.) v eurech

Zobrazení časového intervalu zapnutí do provozu:

14:17 v hodinách: minutách:sekundách

Jestliže máte nastaveny dvě sazby, elektronický měřič nejprve zobrazí celkové náklady spotřeby a celkovou cenu elektrické energie. Jestliže jednou stisknete tlačítko **FUNCTION**, zobrazí se cena a doba zapnutí spotřebiče do provozu v časovém intervalu sazby 1. Opětovným stiskem tlačítka **FUNCTION** se zobrazí příslušné hodnoty pro sazbu 2.

FUNKCE 7 OBR. č. 10

Zobrazení překročené maximální hodnoty proudu. Pomocí této funkce můžete nastavit maximální hodnotu proudu. Jestliže dojde k jejímu překročení, nahoře vpravo na displeji se zobrazí **OVERLOAD WARNING** (výstraha při přetížení). Elektronický měřič provádí měření i při jejím zobrazení. (Pokud tuto funkci nepotřebujete, ponechte nastavení na hodnotě 0.00. Funkce je pak deaktivována.)

1. V režimu základního zobrazení napětí (volty) stiskněte tlačítko **FUNCTION** na dobu cca 3 sekund.
2. Po opětovném krátkém stisku tlačítka **FUNCTION** se objeví zobrazení **MAX. LOAD** (= maximální zátěž). Jestliže máte nastaveny dvě sazby, k přepnutí do zobrazení **MAX. LOAD** musíte tlačítko **FUNCTION** stisknout dvakrát.
3. Stiskem tlačítka **SET** se rozblíká číslice na prvním místě.
4. K nastavení první číslice stiskněte tlačítko **SELECT**.
5. U číslic na třech dalších místech postupujte podle výše uvedeného popisu.
6. K ukončení stiskněte tlačítko **FUNCTION** po dobu cca 3 sekund.
7. Při překročení maximální hodnoty proudu se na displeji objeví zobrazení **MAX. OVERLOAD**. Toto zobrazení můžete vypnout krátkým stiskem tlačítka **FUNCTION**.

POPIS ZÁVAD / JEJICH ODSTRANĚNÍ

- Na elektronickém měřiči není žádné zobrazení:
Stiskněte tlačítka **SELECT**, **SET** nebo **FUNCTION**, nebo stiskněte tlačítko **R** (potom musíte elektronický měřič znovu naprogramovat), nebo vyměňte baterie a stiskněte tlačítko **R** (i zde musíte elektronický měřič znovu naprogramovat).
- Na displeji elektronického měřiče se objevují neobvyklá zobrazení:
Stiskněte tlačítko **R** (elektronický měřič musíte pak znovu naprogramovat).
- Elektronický měřič nereaguje na stisk tlačítek:
Stiskněte tlačítko **R** (elektronický měřič musíte pak znovu naprogramovat).
- Na elektronickém měřiči se nezobrazuje hodnota proudu a výkonu, i když je připojen spotřebič:
Odebíraný proud je příliš malý, tzn. $< 0,02$ A.
- Na elektronickém měřiči se nezobrazují náklady spotřeby:
Zkontrolujte, zda se zobrazuje hodnota proudu ($< 0,02$ A). Zkontrolujte, zda je v paměti uložena cena za jednu kWh. Časový interval zapnutí spotřebiče do provozu je příliš krátký.

VLOŽENÍ / VÝMĚNA BATERIÍ

- Dříve, než budete vyměňovat baterie, vyjměte měřič ze síťové zásuvky.
- Prostor pro baterie otevřete šroubovákem a vložte baterie **2 x 1,5 V (typ LR44, L1154F, A76, AG13 nebo RW 82)** v souladu správnou polaritou. Prostor pro baterie zase správně uzavřete.
- Baterie nepatří do běžného odpadu z domácností, je třeba je předat do sběren zvláštních odpadů.

ČIŠTĚNÍ A OŠETŘOVÁNÍ

K čištění použijte pouze suchý hadřík, který nepouští chlupy.

LIKVIDACE

Tento výrobek likvidujte podle místních úředních ustanovení. Likvidujte přístroj a baterie odděleně. Baterie nepatří do domovního odpadu, ale na speciální skládku nebezpečného odpadu.

