

*DIGITAL MASTER*

780

Guía de Usuario V 4,0 ...Por EA1HLH



Sponsor:



Martin Lynch and Sons de Londres suministros utilizados por todas las radios HB9DRV y GD4ELI.

Quiero dar las gracias especialmente a Chris Taylor, por su amable y eficiente servicio.



Si está buscando un nuevo radio para su uso con software de modo digital Recomiendo Kenwood TS-480SAT. Que ofrece una muy buena relación calidad/precio.

# Sumario

<b>Introducción .....</b>	<b>7</b>
Modos apoyado .....	7
Soporte del sistema operativo .....	8
VISTA .....	8
Requisitos de hardware .....	8
Conozca a los usuarios .....	9
<b>Cómo empezar .....</b>	<b>11</b>
Interfaz de audio .....	11
Soluciones Comerciales .....	11
DIY .....	12
Etiquetas .....	13
Tarjeta de sonido .....	13
USB Signalink .....	14
USInterface Navigator .....	14
Radio Control .....	16
PTT .....	17
Puerto COM .....	18
Ham Radio Deluxe .....	18
Tarjeta de sonido / VOX .....	18
<b>Su primer QSO .....</b>	<b>19</b>
QSO Ventana .....	19
Más Detalle .....	20
Modo .....	20
Transmite .....	21
Prueba de Transmisión .....	21
Utilizar macros .....	21
Añadir entrada de registro .....	22
Añadir .....	24
Más .....	25
Mi estación .....	26
<b>Opciones avanzadas QSO .....</b>	<b>27</b>
Silenciamiento .....	27
AFC .....	27
La calidad de la señal .....	27
Soporte multi-canal .....	27
Bloqueo TX / Modo Split .....	28
Reitera .....	28
Cascada .....	28
Barra de Herramientas Principal .....	29
Barra de herramientas Favoritos .....	31
Modos de la barra de herramientas .....	31
Marcadores .....	31
Apariencia .....	31
Opciones .....	33

**Modos de QSO..... 35**

Wikipedia ..... 35

PSK ..... 35

CW ..... 35

    Filtro ..... 36

    9 -> N ..... 36

    Análisis de Señales ..... 36

    Opciones ..... 36

    Winkeyer ..... 36

Hellschreiber ..... 36

    Ancho de banda ..... 37

    Captura de pantalla ..... 37

    Personas ..... 37

    Borrar ..... 37

    Feld-Hell Club ..... 37

    Opciones ..... 37

MFSK ..... 39

MT63 ..... 39

Olivia ..... 40

RTTY ..... 40

    Invertir ..... 40

    Defaults ..... 40

    UoS (Unshift El Espacio) ..... 40

    LtoF ..... 40

Palpitación ..... 40

**SSTV ..... 41**

Inicio rápido ..... 41

Primeros pasos ..... 41

    Tarjeta de sonido dedicada ..... 41

    Tarjeta de sonido de calibración ..... 42

Recepción de imágenes ..... 43

    Detección de Señales ..... 43

Transmite ..... 44

    Más Opciones ..... 44

Editor de plantillas ..... 45

    Predeterminada ..... 45

    Antecedentes ..... 45

    Adición de Texto ..... 45

    Ahorro ..... 47

FTP ..... 48

Ventana de imagen ..... 49

    Recibir ventana ..... 49

    Ventana de transmitir ..... 49

    Webcam ..... 49

**Indicativo de búsqueda..... 51**

CD búsquedas ..... 51

QRZ.com ..... 51

    Suscripciones ..... 51

    Navegador Web ..... 51

    Donaciones ..... 52

**Cuaderno diario de pesca..... 53**

Registrarse rápido ..... 53

Bitácora principal ..... 54

    Diseño ..... 55

    ADIF ..... 55

    Cabrillo ..... 58

    Combinar desarrollo de los recursos humanos ..... 59

    Google Earth ..... 58

Opciones .....	59
Archivo países .....	60
eQSL.cc .....	60
QSO Transmisión .....	60
Análisis .....	60
<b>SuperBrowser .....</b>	<b>61</b>
Opciones .....	62
Barra de Herramientas Principal .....	62
Barra de herramientas Favoritos .....	63
Para la transferencia QSO ventana .....	63
QSO Ventana .....	63
Opciones .....	63
Visual .....	64
Operación .....	64
PSK propagación Reporter .....	65
<b>Navegadores Web.....</b>	<b>67</b>
<b>Mapa del mundo.....</b>	<b>69</b>
<b>Alarmas.....</b>	<b>71</b>
Gerente .....	71
Editor .....	72
Texto partido .....	72
Pruebas de Alarmas .....	75
Colores SuperBrowser .....	75
Text-to-speech .....	75
<b>Identidades.....</b>	<b>77</b>
Opciones .....	78
<b>'Log' .....</b>	<b>79</b>
<b>Macros .....</b>	<b>81</b>
Gerente .....	81
Editor .....	82
Definición .....	84
Radio Control .....	85
Video ID .....	87
Vista previa .....	87
<b>Programa de Opciones.....</b>	<b>89</b>
eQSL.cc .....	89
Temas y pieles .....	90
Almacenamiento .....	90
<b>Interfaz de radio.....</b>	<b>91</b>
Favoritos .....	91
Gerente .....	91
Editando .....	92
<b>Notas .....</b>	<b>93</b>
<b>Varios .....</b>	<b>95</b>
Tiempo de sincronización .....	95
WWV actualizaciones .....	96
<b>Índice.....</b>	<b>97</b>



# Introducción

Master digital (DM780) es un nuevo programa de apoyo a los modos digitales de uso común, un sustituto para PSK31 Deluxe. DM780 está estrechamente integrado con Ham Radio Deluxe.

También ver lo que está en la nueva imagen **de error! Fuente de referencia no OUND.** (página **Error! Marcador no definido.**).

Q: ¿Qué significa 780?

R: Un homenaje a uno de los mejores equipos jamás construido, el VAX 11/780.



Q: ¿Por qué escribir digital Master 780?

R: Muchas razones:

- Auto-educación,
- Animar a la gente a probar los modos digitales,
- Poner algo a la afición.

---

## Modos Soportados

La primera versión compatible con los principales medios digitales, así como SSTV:

- PSK / QPSK,
- CW,
- DominoEx,
- Hellschreiber,
- MFSK,
- MT63,

- Olivia,
- RTTY,
- Palpitación.

La fuente de la DLL de modo digital está disponible, si usted no lo encuentra en el sitio web de Ham Radio Deluxe acaba de preguntar y voy a hacer seguro de que es disponible.

Créditos y derechos de autor está disponible desde el menú Ayuda de DM780.

En DM780 a encontrar todas las características que se pueden esperar de un moderno programa como un diario de navegación, mapa del mundo y los navegadores web. El DM780 filosofía es conseguir que la interfaz de usuario funciona correctamente antes de que más se añaden los modos.

Muchos de los descodificadores código está tomado de la Fldigi, una multa modo digital programa para Linux. Para más información:

<http://www.w1hkj.com/Fldigi.html> . El autor de Fldigi, W1HKJ ha tenido la amabilidad me permitió usar su código para estos modos.

---

## Soporte del sistema operativo

DM780 está diseñado para Windows 2000, XP y Vista. Mayores las versiones de Windows, como Windows 98 no son compatibles.

No hay planes para Linux o Mac OS versiones. El código de la interfaz de usuario que no se pueda disponer, además, no es posible a un puerto Basadas en UNIX el sistema operativo. Si quieres un UNIX / Linux solución o bien mirar Fldigi (véase más arriba) o el uso de VINO <http://winehq.org/> .

### VISTA

VISTA introduce un nuevo API para acceder a la tarjeta de sonido, afortunadamente la mayores NT / XP API que está disponible. DM780 utiliza la API para los mayores momento.

---

## Requisitos de hardware

Aunque uno de los miembros del equipo de prueba ha resultado satisfactoria usando un CPU de 500 MHz y Windows XP un sistema mínimo realista sería un CPU Intel de 1 GHz y 512 MB de RAM.

Una tarjeta de sonido de gama alta como la de M-Audio Delta 44 o Edirol FA-66 no es esencial, pero se recomienda (he tenido problemas con mi Delta-44 en Vista). Actualmente estoy usando un TS-480SAT con un Edirol FA-66 y VISTA-32 - una gran combinación.

Por favor tome en cuenta la excelente Navegador de <http://usinterface.com/> .

Si está utilizando una computadora portátil ser conscientes de que la tarjeta de sonido interna de mayo ser muy pobre de hecho, considerar la Signalink USB de Tigertronics <http://www.tigertronics.com/> .



---

# Conozca a los usuarios

Los foros de soporte de Ham Radio Deluxe y DM780 se encuentran en <http://forums.ham-radio.ch/>

La página principal es <http://www.ham-radio-deluxe.com/>

No es necesario registrarse para ver los foros!



# Cómo empezar

Siga estos pasos para configurar DM780 y disfrutar de su primer QSO en modos Digitales.

## Interfaz de audio

Usted necesita una interfaz de audio para conectar su plataforma de audio de entrada / salida a la tarjeta de sonido del ordenador. Esto elimina molestos terreno bucles y evita zumbidos y ruidos de las señales degradantes.

Interfaz de audio que se puede hacer de muchas maneras que se días para arar a través de toda la información disponible. Es posible para conectar la radio directamente a su tarjeta de sonido sin ningún tipo de aislamiento de la interfaz, pero esto no es recomendable.

### Soluciones Comerciales

De Inglaterra se encuentran las ZLP Electrónica DigiMaster interfaces, barato, *muy bien hecha* y se usa con mi TS-480SAT.



Desde Oregon EE.UU., Tigertronics fabrica el Signalink interfaces, se utiliza con mi IC-703 y FT-817.



Maryland EE.UU. desde el Navegador de USInterface.com es un solución excelente.



Desde Connecticut, EE.UU., la Radio del Oeste de Montaña ofrece la RIGBlaster soluciones.



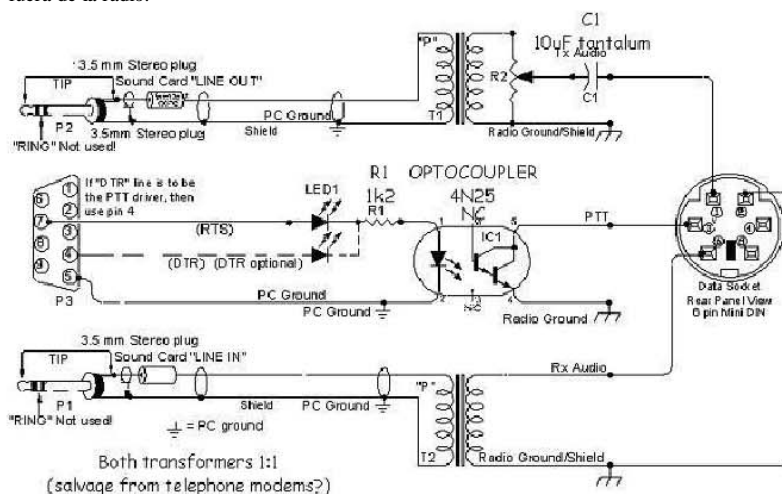
## DIY

Aquí está un circuito recomendado por Peter PH1PH (SK), este texto fue escrito por Peter en 2004.

"Aquí es un circuito que ha demostrado su valor muchas veces. Se trabajará o con cualquier ICOM Yaesu equipo que tiene un 6-pines mini-DIN conector para de audio externa. Es, por supuesto, el trabajo en apenas alrededor de cualquier otra plataforma que existe, pero usted tendrá que hacer cambios en las conexiones a su radio. Por favor, compruebe la conexión a la mini-DIN -- Puedo aceptar ninguna responsabilidad por daños a su equipo las cosas deben van mal. Tengo que decir que el que me construido para este circuito funcionó perfectamente bien en mi FT-817 y CI-703, sin cambios ... "

"Siempre debe usar la plataforma de alta impedancia de salida de audio si hay una disposición: el suministro constante a nivel de la señal de la tarjeta de sonido. La mayoría de las torres también tienen un conector de audio independiente, TX a la entrada del micrófono: se aconseja que use la siguiente entrada. Unos comercial de las interfaces no permiten esto: mi recomendación es evitar cualquier tipo de interfaz que requieren el uso del micrófono y conector salida de altavoz a menos que no hay otra opción para recibir señales de

y fuera de la radio. "



## Etiquetas

Escriba los valores en la ventana de Etiquetas y estos valores se utilizan en las macros (accesos directos que te ahorran el mismo texto cada vez que tienen un QSO). Los valores se guardan automáticamente.



Si desea más etiquetas seleccionar el QSO: página *General* del Programa *Opciones* y active la opción:

*Mostrar varios conjuntos de etiquetas (Tags muestra la barra de herramientas)*

## Tarjeta de sonido

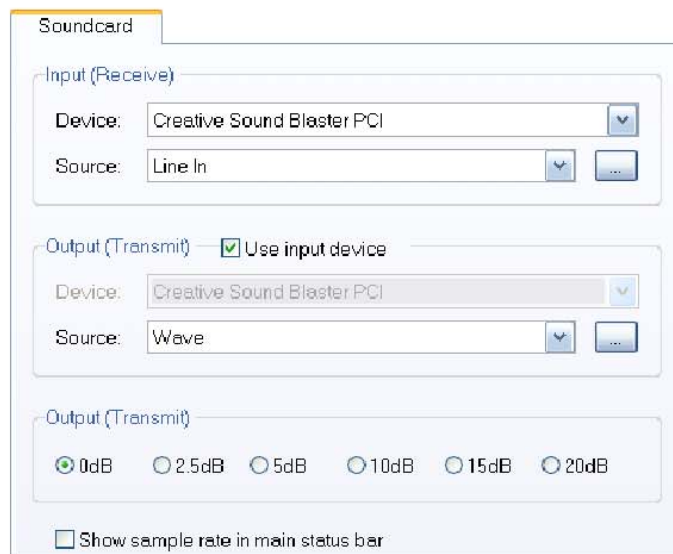
Seleccione su tarjeta de sonido de la siguiente manera:

O bien:

- En el menú *Ver*, seleccione *tarjeta de sonido*,
- En el panel de sonido pulse el botón *Opciones*.

O:

- Presione *F8* para mostrar las *opciones de programa* (o seleccione *Program Opciones* del menú *Herramientas*),
- Seleccione la página *de sonido*.



Una buena tarjeta de sonido se recomienda, algunos PC's vienen con muy mala soluciones construidas sobre el motherboard (esto es especialmente cierto en el caso de ordenadores portátiles). Puede utilizar la tarjeta de sonido por defecto del PC va a conseguir, pero la diferencia entre una mala y una tarjeta de sonido, como la M - Audio Delta 44 o Creative Audigy es como la noche y el día. *Usted ser capaz de decodificar señales mucho mejor con una buena tarjeta de sonido.*

## Signalink USB

Tigertronics hacer una gran tarjeta de sonido externa que se conecta a un Puerto USB de su ordenador, este es el Signalink USB, que también proporciona una interfaz de audio entre la radio y la PC a aislar el equipo de radio.

Disponible directa fro [m](#) [Tigertronics](#) y [Martin Lynch & Sons \(UK\)](#)



Una de las ventajas de una segunda tarjeta de sonido se puede utilizar el interior tarjeta de sonidos de Windows para el normal y el DM780 alarmas.

## USInterface Navigator

- Sólo un cable USB a su computadora controla TODO usar el Software.
- Todo está integrado en el Navegador de alta velocidad incluido tarjeta de sonido y el monitor.
- KIEL más reciente del Software Defined WinKey USB V21 es KEYER También construyó pulg

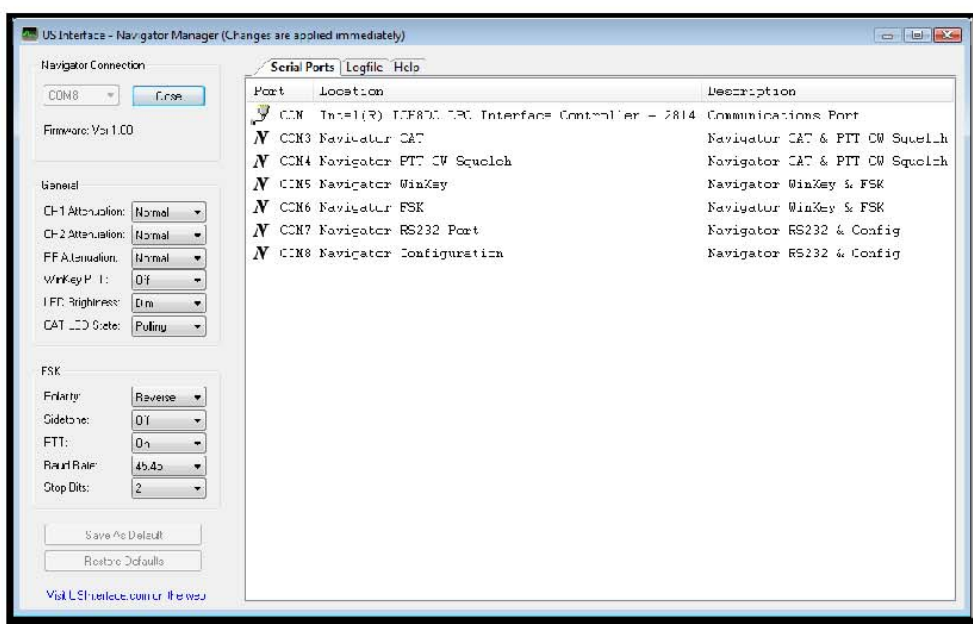
- El navegador tiene el más bajo nivel de ruido en el mercado ... sin excepción. Salga de la pérdida de las señales débiles y empezar a trabajar las estaciones no se puede copiar antes.
- MARS ALE usuarios: El navegador Microsoft cumple Interfaz normas de un codec de audio del dispositivo. TRUE muestreo puede fácilmente ser tan alto como 48 KHz.
- Puede conectar dos (o más) en el Navegador de Interfaces Mismo equipo, mientras que cada uno de ellos operan INDEPENDIENTE transceptores! Ninguna otra interfaz que puede lograr.
- El caso es de 100% de aluminio extruido. (No hay delgada doblada de aluminio o metal, aquí.) Es tan robusta que podría poner cuatro más de 706 en la parte superior.
- Grabado láser, fresados y taladrados paneles delanteros y traseros. (No hay pintura o adhesivos.)



### Navegador de consola

DM780 tiene una ventana especial para la gestión del Navegador. Operación Debería ser obvio, que figura a continuación es la salida de un equipo con Windows Vista sistema.


Para más información, seleccione la pestaña Ayuda y leer el ...



---

## Radio Control

DM780 utiliza Ham Radio Deluxe (HRD) para el control de radio. Para configurar un conexión entre DM780 y desarrollo de Ham Radio Deluxe:

- En DM780 abrir la pantalla de Radio (*Radio* de seleccionar la Menú *Ver*),
- Prensar  Configurar (la mayoría de la derecha de la barra de herramientas),
- Leer el texto de ayuda, este contiene todo lo necesario para saber!

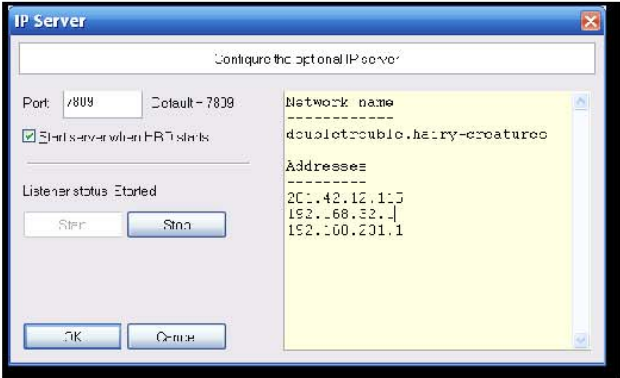


Para configurar la interfaz de radio:

- Asegúrese de que Ham Radio Deluxe (HRD) y se inicia conectado a una emisora de radio, debe utilizar construir 1317 o posterior.
- En desarrollo de Ham Radio Deluxe seleccionar la IP del servidor desde el menú Herramientas, asegúrese de que el IP del servidor se inicia y está configurado para iniciarse con Ham Radio Deluxe

La IP del servidor también muestra las direcciones asignadas a su ordenador. Si se conecta desde otro ordenador en su red en la que por lo general, seleccione la primera dirección.





- En DM780 *seleccione* Radio en el menú *Ver*, en la Radio panel pulse el botón *Configurar*.

En el *panel de Configuración de la ventana de Radio*:


- Desarrollo de Ham Radio Deluxe dirección - la dirección o el nombre del equipo donde Desarrollo de Ham Radio Deluxe se está ejecutando, localhost (o 127.0.0.1) si el local ordenador.
- Desarrollo de Ham Radio Deluxe puerto - el puerto por defecto es 7809.
- Pulse Conectar en Ham Radio Deluxe.

Si una conexión se puede establecer:

- Todos los botones están habilitados,
- El desplegable de los botones se cargan automáticamente con el desplegable muestra los botones de la pantalla de Ham Radio Deluxe,
- El **TX** pulsador se carga automáticamente (si está disponible para el radio).
- TS-480SAT - el **TX Alt** botón se utiliza para la parte trasera a través de PTT conector.

Para cambiar una selección, haga clic en un botón, a continuación, seleccione una entrada de la ventana emergente. Para borrar la selección actual, seleccione el primer entrada '- - -'.

Cuando haya terminado de definir su diseño pulse *Guardar*. El definiciones se guardan en su carpeta de almacenamiento locales (de las herramientas Programa, seleccione el menú Opciones, seleccione el panel de almacenamiento). Para ejemplo, el IC-703 definiciones se almacenan en DMRadioLayout\_IC - 703.xml.

En el panel de la Radio de prensa en el botón *Conectar*  para conectarse al Ham Radio Deluxe.

## PTT

Normalmente se utiliza para el Ham Radio Deluxe control PTT, PTT está configurado en el PTT el panel de opciones de programa (página [89](#)).



## Puerto COM

Para utilizar un puerto COM para PTT:

- Seleccione [X] a través de puerto serial (COM) ...
- Seleccione el puerto COM, lo que no debe ser usado por otro programa,
- Seleccione DTR, RTS o DTR y RTS.

Al cambiar a TX DTR y / o se RTS (planteada), cuando volver a la RX que se liquidan.

## Ham Radio Deluxe

Para utilizar el panel de radio debe estar conectado al Ham Radio Deluxe:

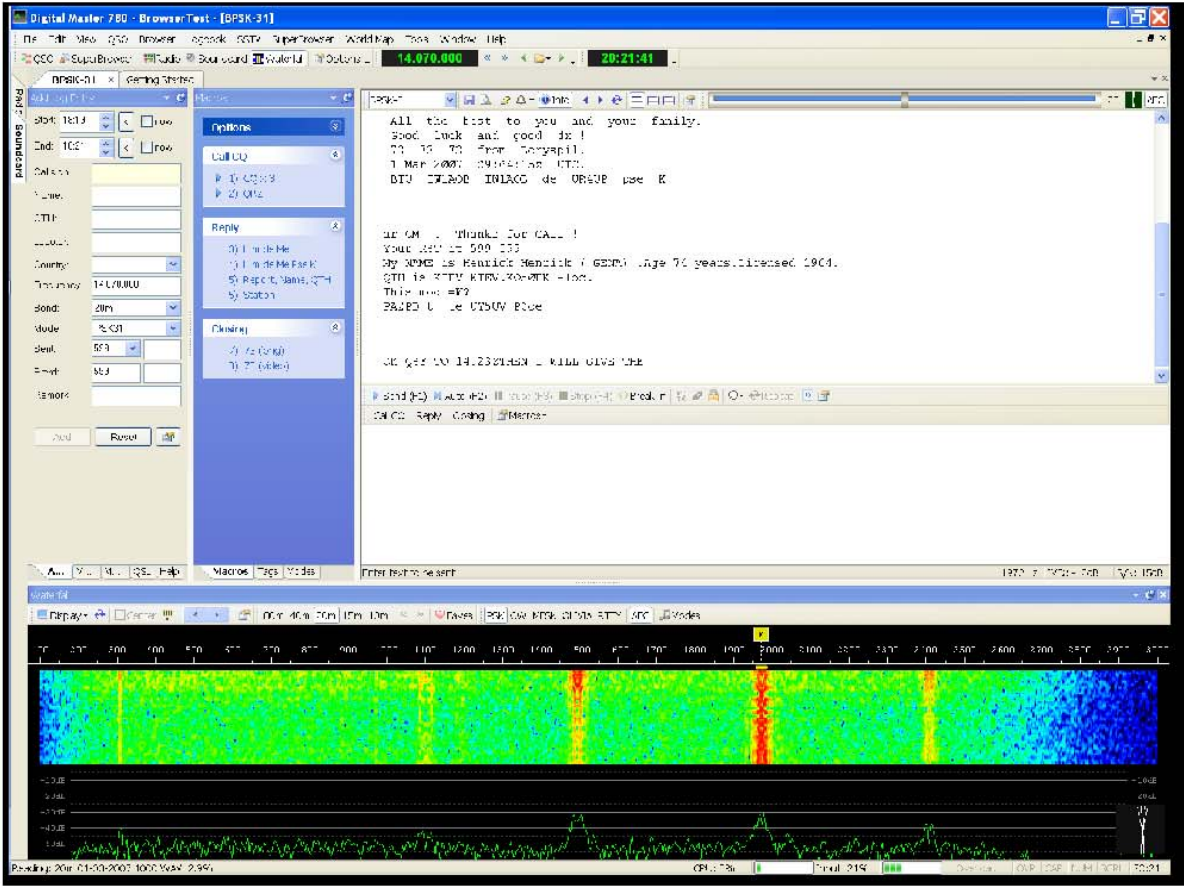
- En el menú *Ver, seleccione* Radio
- En el panel de radio y prensa *Configurar* leer las instrucciones!

## Tarjeta de sonido / VOX

Si está utilizando una tarjeta de sonido como el SignalLink USB puede dejar la tarjeta de sonido controlar el PTT o puede usar el PTT ahondó en su radio.

# Su primer QSO

Si un QSO ventana no se muestra sólo tiene que pulsar el botón QSO. Un QSO típico diseño de la ventana se muestra a continuación.



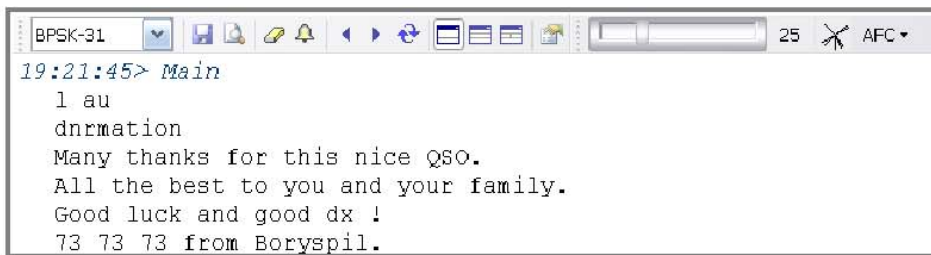
## QSO Ventana

Los principales componentes de la ventana de QSO son:

- Cuaderno diario de pesca (Agregar entrada de registro) para añadir una entrada del diario de a bordo DM780. Haga clic en las pestañas para seleccionar las páginas.



- Macros, Etiquetas, Modos:
  - Macros - predefinidos texto que utiliza cuando que componen el texto que desea enviar.
  - Etiquetas - información sobre usted y su estación, que está organizada en campos que, a su vez se utilizan de definiciones de macros.
  - Modos - añadir los modos soportados actualmente por DM780.
- Ventana de recepción - descodificarse texto se muestra aquí.



- Transmitir la ventana - el texto que está compuesto enviar aquí.



- Cascada - en la parte inferior puede ver la cascada, el rojo PSK31 franjas son señales. Para seleccionar una señal, simplemente haga clic en la banda.

## Más Detalle

Si la cascada no muestra señales, consulte:

- El radio está encendido,
- El sonido es correcto, seleccione,
- La correcta es la fuente de entrada seleccionada y activada,
- Los cables están correctamente conectados a su radio y interfaz de sonido.

### Modo

Seleccione el modo correcto. El valor por defecto es PSK31, utilizado en el 95% o PSK más QSO's. Seleccione el modo con:

- La opción en el menú desplegable de la ventana de recepción, o
- Los modos de panel.

## Se transmite

Antes de hacer su primera prueba de transmisión se debe decidir cómo usted cambiar entre su radio de transmisión y recepción.

Las opciones son:

- PTT mediante un puerto serial (COM),
- PTT a través de Radioaficionados de lujo,
- VOX (depende de su interfaz de la radio y la tarjeta de sonido).

Para seleccionar el PTT abrir la página del Programa de Opciones (seleccione en el menú Herramientas).

## Transmisión de prueba

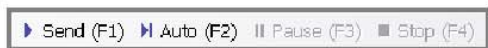
---

Es muy importante que usted transmita un limpio, la señal lineal. Nunca, jamás utilizar cualquier compresión o ALC.

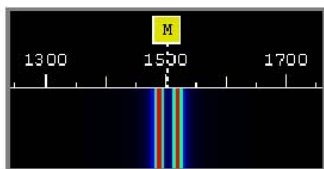
---

Para transmitir sólo pulse cualquiera:

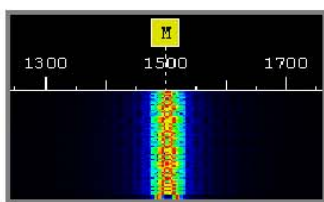
- Enviar (F1) - inicia el envío, cuando todo el texto ha sido enviado pulse Parar (F4).
- Auto (F2) - inicia el envío, cuando se detiene todo el texto ha sido enviado.



Cuando se inicia el envío podrás ver el clásico PSK "tranvía" en la cascada de ventanas:



Cuando el texto se envía la señal tiene este aspecto:



Si ha configurado correctamente el radio de su interfaz de radio cambiar al modo de transmitir cuando se inicia el envío.

---

Para detener el envío inmediatamente, pulse *Escape* en tu teclado.

---

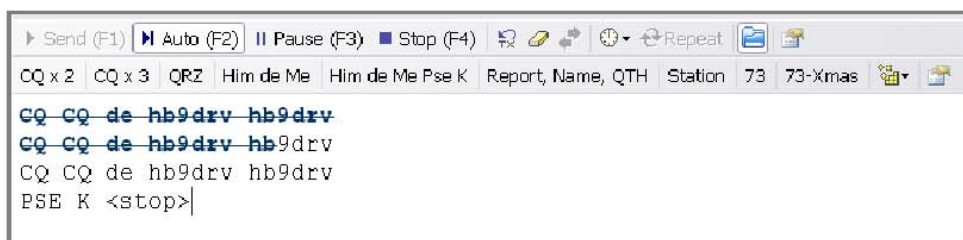
## Utilizar macros

Para seleccionar una macro o bien:

- Seleccione una entrada del panel de macros, o

- Haga clic en una entrada en la barra de macros.

Los macros de la barra suele ser la opción más conveniente. En el imagen por debajo de la barra de las macros es la segunda tira de botones.



En este ejemplo, el texto que se ha enviado se muestra con una azul tachado fuente.

---

Para editar directamente una macro clic con el botón derecho sobre el botón en las macros bar.

---

## Añadir entrada de registro

Aunque puede escribir valores en los campos en el Registro de Entrada Añadir ventana, una opción más rápida es hacer doble clic sobre el texto en recibir ventana y seleccionar las opciones del menú.



En este ejemplo, el texto ha UR4UP sido seleccionado.

(Porque es un alfanumérico UR4UP cadena y, posiblemente, una llamada válida, la entradas en la ventana emergente incluyen la llamada de búsqueda / QRZ opciones.)

Para copiar UR4UP en el campo de Indicativo Añadir la entrada de registro sólo tienes que seleccionar la ventana *Indicativo* del menú.

---

Sugerencia: si pulsa Mayús al hacer doble clic en el texto seleccionado se copia Indicativo en el campo sin mostrar el menú emergente.

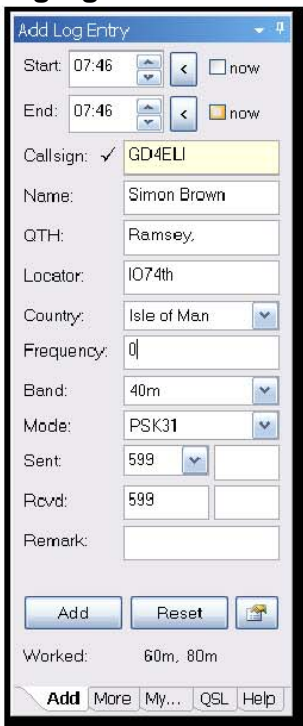
---

Las entradas en el menú son:

- Estado trabajado,
- Buscar utilizando QRZ.com o DM780 Indicativo de la ventana de búsqueda,
- El Registro de Entrada Añadir campos - los campos principales cuentan con el apoyo,
- Copiar al portapapeles,
- Añadir Alarma - crear una alarma de la llamada,

- Google para la llamada.

## Agregar



Esta página contiene la más utiliza campos.

### Inicio y Fin de los Tiempos

Los tiempos están por lo general muestran utilizando UTC, utilizar el Programa de Opciones / Bitácora panel para seleccionar ya sea local o UTC tiempo. El el tiempo es siempre almacenado en el cuaderno diario de pesca utilizando UTC.

### Iniciar

La hora de inicio de la QSO. Si marca [ \_ ] *Ahora* la hora de inicio se actualiza con la hora actual.

En el Programa de Opciones / Bitácora panel opcionalmente seleccionar:

*Actualización de llamada al añadir* - el tiempo se actualiza cuando se agrega un nuevo valor en Indicativo el campo si previamente vacía,

*Cuaderno de actualización cuando se añade la entrada.*

### Final

La hora de finalización de los QSO. Si marca [ \_ ] *Ahora* la hora de finalización se actualiza con la hora actual. En el Programa de Opciones

/ Bitácora panel opcionalmente seleccionar:

*Cuaderno de actualización cuando se añade la entrada.*

### Indicativo

La estación de contacto. Al entrar en el *país* es la llamada actualiza automáticamente. Este campo es obligatorio.

### Nombre

El nombre del operador, el formato de texto libre.

### QTH

El operador de la ubicación, el formato de texto libre.

### Localizador

El localizador de Maidenhead, generalmente de 6 caracteres, por ejemplo JN46pt.

### País

Actualizan automáticamente cuando se introduce una llamada, la lista corresponde a la última lista de los países DXCC.

### Frecuencia

La frecuencia actual, que se actualiza automáticamente desde el panel de radio.

### Banda

La banda actual, determinado a partir de la frecuencia.

### Modo

El modo actual - la lista contiene los modos de ADIF que se utilizan cuaderno diario de pesca para la importación / exportación, premios, etc

### Enviado

Ha enviado dos campos: *Informe* (ejemplo - 599) y *de cambio* (para concursos).



**Informe**

La norma, seleccione el menú desplegable o entró a través de la teclado.

**Intercambio**

Para activar automáticamente incrementa los valores en la Bolsa de campo adjuntar el valor numérico que se incrementa dentro de corchetes. Para ejemplo, si escribe [001] y el valor añadido para el cuaderno diario de pesca y se incluirán en las macros es 001 y este valor se incrementa en 002 al pulsar *en Añadir*. Los corchetes son ignorados.

**Observación**

Un formato de texto libre sobre el terreno.

**Más**

Esta página contiene los campos de uso menos frecuente.

Add Log Entry

Continent: EU

IOTA: EU 666

CQ zone: 14

ITU zone: 27

County: Lezayre

State/prov:

ARRL sect:

Address: Riverside, Glen Aulc

Age: 84

URL: http://www.hb9drv.ch

Contest: Spaniel roundup

Flux/A/K: 68 7 3

Add Mo... My ... QSL Help

**Continente**

Seleccione de la lista desplegable.

**IOTA**

Islas en el Aire de referencia - el IOTA

Hompage i s: <http://www.rsgbiota.org/>

**Concurso**

Si el contacto se realiza durante un concurso, introducir el nombre del concurso aquí.

**Un índice, el índice K, el flujo solar**

El actual espacio de información meteorológica disponible a través de la NOAA WWV.

## Mi estación

Esta página contiene información acerca de su estación. Como puede tener muchas configuraciones de hasta diez perfiles diferentes estación apoyo.

Después de haber introducido los valores pulse *Guardar*.

Utilice la opción *Copiar a* para guardar los valores actuales a una perfil.

The screenshot shows a window titled "Add Log Entry" with the following fields and controls:

- Call sign: HB9DRV
- Owner call: HB9DRV
- Operator call: HB9DRV
- Name: Simon
- Street: Via Plauna 431B
- City: Laax
- County: Kreis Ilanz
- State: GR
- ZIP: 7031
- SIG: (empty)
- SIG info: (empty)
- Locator: JN46pt
- Lat/Lon: 46.812500, 9.291667
- CQ zone: (empty)
- IOTA: (empty)
- ITU zone: (empty)
- Power: 40w
- Country: Switzerland
- Equipment: IC-703, TS-480SAT, TS-2000
- Antennas: Dipole
- Profile: 1 2 3 4 5 6 7 8 9 10
- Buttons: Save, Copy To, 1 (dropdown)
- Note: these fields are not used in macros, instead use the Tags pane.
- Bottom menu: Add, More, My Station, QSL, Help

# Opciones avanzadas QSO

---

## Silenciamiento

El silenciamiento de control funciona de forma similar a la de silenciamiento en su receptor de FM, la señal descodificada sólo cuando la fuerza es igual o mayor que el ajuste de silenciamiento.



En el ejemplo anterior el umbral de silenciamiento se establece en 25 (el rango disponible es de 0 a 100), el nivel de señal es significativamente superior.

---



## AFC

Control automático de frecuencias que le asegura que una señal que puede ser la deriva, además de que su frecuencia se reciben en el centro de la señal.

---

## La calidad de la señal




La calidad de la señal recibida se muestra en el vector de datos exponer.

-  Líneas verticales de este tipo indican una buena señal PSK.
-  Líneas azar como este indican una mala señal PSK.

---

## Soporte Multi-Canal

La norma admite QSO ventana 1, 2 o 3 canales de recibir.

-  Un canal (principal).
-  Dos canales, principales y secundarios-A.
-  Tres canales, Main, Sub-A y Sub-B.

Sólo se puede transmitir mediante el canal principal, Sub-Sub-A y B son sólo reciben.

Use el botón para cambiar el contenido de la Sub-Sub-A o B con el Canal principal.

Una alternativa a múltiples canales es el SuperBrowser.

---

## Bloqueo TX / Modo Split

Para activar el modo de operación de división sólo tiene que pulsar el botón de bloqueo TX. En cambio, el canal principal marcador se sustituye por una transmitir y recibir marcado RX.


Para cambiar la frecuencia o bien hacer clic en el marcador, a continuación, arrastre más de un señal de rastreo.


---

## Repite

Para enviar texto a un intervalo regular el uso de la opción de repetir. Típicamente utilizar esta opción para enviar un texto sobre un CQ normalmente tranquila banda como de 50 MHz.

Hay dos botones asociados con repeticiones:

 Seleccione el intervalo de repetición.

 Permitir que se repite.

Cuando un intervalo de repetición se selecciona una barra de progreso se muestra en la parte inferior de la ventana de transmitir (en la ventana de la barra de estado).

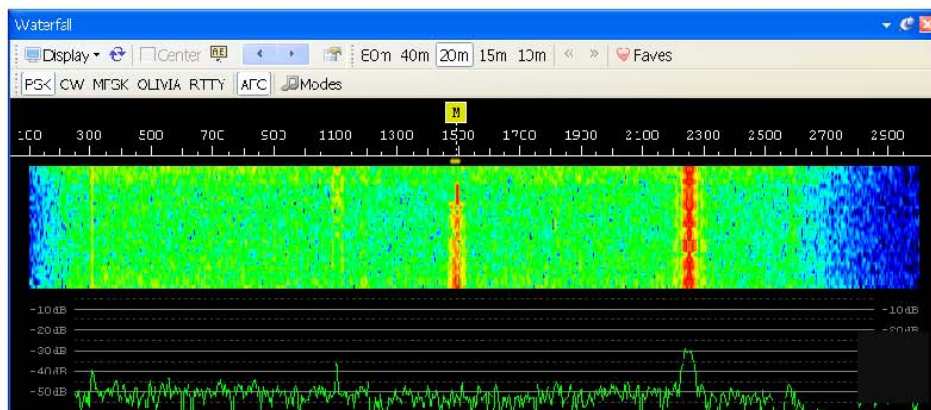
Por ejemplo, con un intervalo de 8 segundos:








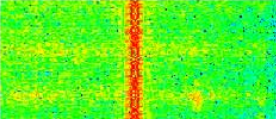
---

## Cascada

La cascada es tu dial de sintonización; usted seleccione para decodificar la señal y si en el modo de dividir su frecuencia de transmisión.



La cascada de pantalla se compone de:

- Barra de herramientas principal,  

- Favoritos de la barra de herramientas,  

- Modos de la barra de herramientas,  

- Marcadores,  

- Frecuencia,  

- Señal de huellas.  


---






Cambiar la visibilidad de la barra de herramientas haciendo clic derecho en la cascada *Mostrar barras de herramientas* y seleccionando en el menú emergente.

---

## Barra de Herramientas Principal

Nota: a partir de 4.0 SP2 algunas de estas opciones se encuentran en la *pantalla* desplegable modo de evitar el desorden.

Las principales opciones de la barra de herramientas son:

-  Modo de visualización - varios algoritmos para extraer la señal rastro de los ruidos de fondo. Esto no afectan a la decodificación de señales.  muestra la frecuencia espectro.
- R** Mostrar frecuencia de radio (frecuencia de radio + audio offset).
-  Rebobinar la pantalla - reproduce el audio almacenados.
-  Maximizar el contraste (esto no afecta a la decodificación de señal).
-  Decodificador permitir pop-ups - la traza bajo el cursor es decodificada, el resultado se muestra en un pequeño popup ventana.





Cascada de las opciones.

### *Centro de frecuencia*

Si tienes una emisora de radio con un pequeño filtro que utilice esta opción para posición de la señal seleccionada en el centro de su filtro.

En la barra de herramientas principal, hay tres botones asociados a este opción:



Center Frecuencia central permite la operación.



Haga clic en la aplicación de frecuencia central.



Haga clic para deshacer el último cambio.

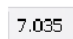
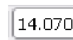


Cuando está activada, el marcador se muestra en la cascada. Haga clic y arrastrar a el centro de su estrecho filtro.

Para mover la señal seleccionada a la frecuencia central, haga clic en el botón de la barra de herramientas o haga doble clic en el marcador en la cascada.



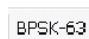


## Favoritos de la barra de herramientas

La barra de favoritos que contiene las frecuencias de uso común, se dispone a hacer el cambio entre estas frecuencias como sin dolor como sea posible.

-  Un favorito de frecuencia (no seleccionado).
-  El seleccionado actualmente favorito frecuencia.
-  Ajuste de frecuencia de +/- 500Hz o +/- 2kHz.
-  Inicie el administrador de favoritos.

## Modos de la barra de herramientas

Los modos de la barra de herramientas contiene los modos que utilizan.

-  A modo de favoritos (no seleccionado).
-  El modo seleccionado actualmente.
-  Inicie el administrador de los modos.

## Marcadores

Los distintos marcadores que se verá en la cascada se muestran a continuación.








Para cambiar, haga clic en una frecuencia, a continuación, arrastre el marcador a través de una señal y la liberación.

---

Usted debe arrastrar más de la cascada área donde la señal de huellas se muestran, el cursor que indica el marcador se arrastrando.

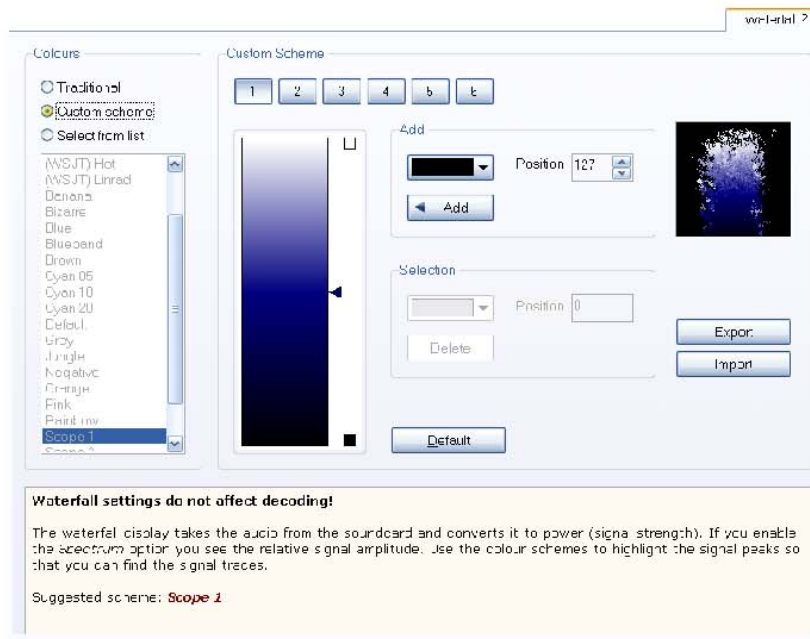
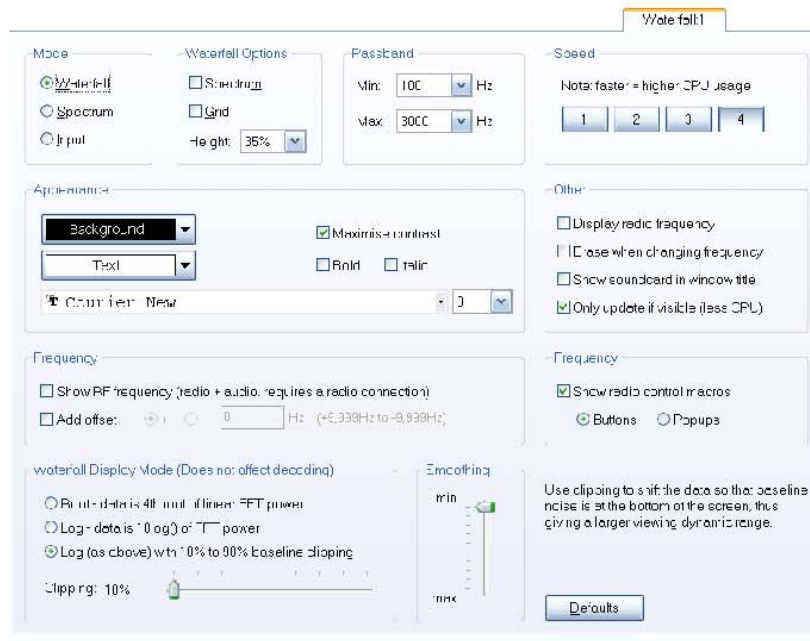
---

Para cambiar la frecuencia del canal principal sólo tienes que hacer clic en la cascada.

-  El principal canal de frecuencia actual. Split modo debe estar apagada. 
-  El canal actual Sub-A (VFO-A) la frecuencia.
-  El canal actual Sub-B (VFO-B) la frecuencia.
-  La recepción (Rx) del modo de división de frecuencia si está habilitado.
-  La transmisión (TX) frecuencia si está habilitado el modo de división.
-  Centro de frecuencia - véase el [Centro de frecuencias](#) en la página [30](#).

## Apariencia

La cascada está configurado con la apariencia de la Cascada: 1 y Cascada: 2 páginas del Programa de Opciones (seleccione Herramientas de la menú).



Los más comúnmente utilizados son las opciones *de color del archivo* y *la pantalla*.  
El modo de configuración.

Seleccione el archivo de color que es mejor para usted, (yo prefiero *Alcance 1*).

El modo de visualización de la configuración de ajustar los datos para hacer la señal de huellas más prominente, lo que no tiene ningún efecto sobre la descodificación. El valor por defecto configuración se muestra en la captura de pantalla anterior.



---

# Opciones

Hay tres paneles en el Programa de Opciones (página [89](#)) utilizados por QSO la ventana:

- QSO: General
- QSO: Recibir y
- QSO: Transmitir.

Familiarizarse con las opciones de estos paneles.



# Modos de QSO

Quando se selecciona un nuevo modo de las opciones específicas a ese modo se que aparece en una barra de herramientas adicional. Esta sección explica las opciones para estos modos.

---

## Wikipedia

Este es un excelente recurso con una buena descripción de digital modos de transporte.

---

## PSK

<http://en.wikipedia.org/wiki/PSK31>

PSK es el más comúnmente usado modo, no hay especiales opciones. 95% del tráfico utiliza PSK-31, utilizando principalmente el resto PSK-63.

QPSK (una variante de PSK) se utiliza raramente.

---

## CW

[http://en.wikipedia.org/wiki/Continuous\\_wave](http://en.wikipedia.org/wiki/Continuous_wave)

CW se apoya en cuatro variantes:

- CW estándar donde se teclea la radio a través de una serie o en paralelo puerto,
- CW modulada (MCW), donde los tonos son generados por la tarjeta de sonido,
- Usando el comando con KY Elecraft, Kenwood y Flex - Radio radios (PTT leer información que figura a continuación),
- Uso de la K1EL Winkeyer.

Todo el apoyo de la CW decodificador.



## Filtro

La anchura del software de filtro utilizado para decodificar la señal.

## 9 -> N

Cuando se selecciona esta opción envía N 9, en lugar de la copia de los informes enviados ámbito de la ALE (Registro de Entrada añadir) ventana.

## Análisis de Señales

Esta ventana está diseñada para ayudar al desarrollo de la CW decodificador.

## Opciones

El Modo: CW página del Programa de Opciones se utiliza para:

- seleccionar la serie / puerto paralelo utilizado para introducir el radio,
- permitir PTT,
- control de la forma de onda.

Véase el texto de ayuda en el modo: CW página para más información.

## Winkeyer

DM780 apoya todas las opciones Winkeyer con la excepción de programación de memoria disponible con la versión 2.0 y superiores.



Comprobar automáticamente si desea conectarse para que se conecte automáticamente cuando la CW (*WinKey*) es el modo de seleccionado.

Prensa *de prueba* para enviar el texto PRUEBA DE DM780.

### Asignaciones Prosign clave

"	RR	/	DN
\$	SX	:	KN
'	WG	;	AA
(	KN	<	AR
)	KK	=	BT
+	AR	>	SK
--	DU	@	AC

---

## Hellschreiber

<http://en.wikipedia.org/wiki/Feld-Hell>

Es importante señalar que la ventana de salida es en realidad una imagen, texto no lo que no se puede resaltar un texto!



### Ancho de banda

El filtro de ancho de banda del receptor, el valor por defecto es 245Hz que es utilizable en casi todas las situaciones.

### Captura de pantalla

Toma una copia de la ventana de salida, esta muestra con la de Windows visor de imágenes predeterminado.

### Navegar

Examinar imágenes de la carpeta por defecto para capturas de pantalla.

### Borrar

Borra la ventana de salida.

### Feld-Hell Club

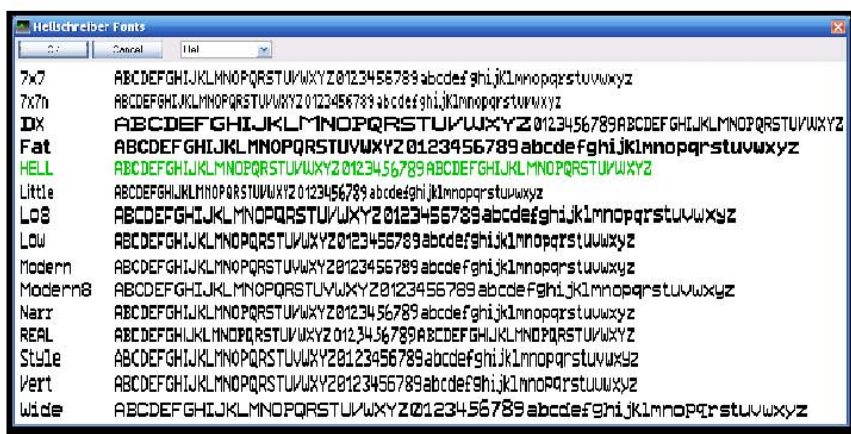
Un vínculo a los principales Hellscreiber club, <http://feldhellclub.org/index.php>

### Opciones

Las otras opciones son:


#### Font

Seleccione la fuente de transmisión de la lista incorporado en DM780.



## Modo DX

Transmite caracteres más amplio, por ejemplo, el uso de fuentes con el Infierno HB9DRV transmitida normalmente en el modo DX:



## Introducción duro

Cuando está activada transmite más rápido con un tiempo de subida (más «Clicky»), la por defecto es suave introducir. La explicación que figura a continuación es de Dave Freese W1HKJ cuyo código es usado en DM780.

*La opción difícil introducir devolverá bordes a algunas fuentes en el gasto adicional de ancho de banda de transmisión. Se añadió a el módem fldigi Infierno código a petición de varios VHF Infierno operadores. Ambos introducir formas de onda se plantean coseno; suave introducir (la normal tiene un tiempo de subida de 4 mseg y difícil introducir un tiempo de subida de 2 ms. El tiempo de subida es el tiempo que tarda el coseno planteadas forma de onda para llegar a 100% de transmitir la señal de nivel. Desde la normal Feld-Hell punto ancho de pulso es  $1 / (2 \times 14 \times 17,5)$  o 8.163 ms 4 ms planteado el coseno pulso parece muy simétrica con el pulso de pico en el centro del pulso.*

*Los 2 ms tiempo de subida casi duplica el promedio de energía en un punto intervalo. Feld-Hell lineal requiere de un transmisor como PSK. En el pulso con un 4 ms tiempo de subida de la potencia media de un punto es 0,375 veces la potencia de pico. En el pulso con un tiempo de subida 2 mseg que aumenta a 0,687 veces la potencia de pico. Esto puede ayudar a oscurecer los píxeles que se recibió un solo punto en de transmisión de ancho.*

Por lo tanto, esencial es:

- *Introducir el uso suave (4 ms tiempo de subida) cuando s/n es bueno y la banda de aficionados contiene otras señales. Sea un buen vecino. En VHF o UHF se puede utilizar sólo 2 ms asumiendo una clara banda.*
- *Si s/n es malo y/o la banda está vacía tratar de usar el duro Introducción (2 ms tiempo de subida) para dar una mayor y más oscuro recibir vídeo en el extremo.*

## Mayúsculas

Transmite todo el texto en mayúscula.

## Pizarra

Fondo negro, texto en blanco, por ejemplo, recibir HB9DRV normalmente con Blackboard en:



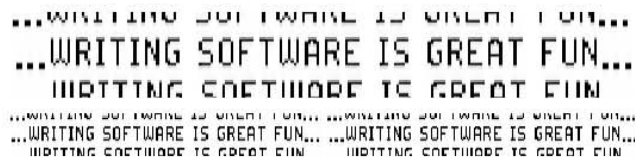
## Halfwidth

Muestra de mitad de ancho caracteres, rara vez se utiliza.



### Pequeño

Reduce el tamaño de la imagen mostrada en un 50%. El primer ejemplo es un tamaño normal, la segunda pequeña.



---

## MFSK

[http://en.wikipedia.org/wiki/Multiple\\_frequency\\_shift\\_keying](http://en.wikipedia.org/wiki/Multiple_frequency_shift_keying)

Las únicas opciones son *inversa* y exclusiva de MFSK 16 hay un opción de imagen.

### Imagen TX

El tamaño de la imagen se limita a 320 x 256 como se sugiere por Patrick F6CTE en MultiPSK.

Son imágenes en color o en escala de grises, escala de grises que se transmiten tres veces más rápido que el color.



En este ejemplo, el 320 x 213 pixel de la imagen de un joven programador y su perro toma 204,5 segundos para enviar (68.160 píxeles).

Para insertar una imagen entrar en el <send-pic> en la etiqueta transmitir la ventana, para ejemplo 'Aquí está una foto de mi perro <send-pic> ».

La imagen se envía utilizando el tamaño de muestra en esta ventana;

ajustar el tamaño arrastrando el borde de la ventana.

Imágenes más pequeñas son, evidentemente, envió más rápido.

---

## MT63

<http://en.wikipedia.org/wiki/MT63>

La única opción es la interleave, normalmente esto es definido como *largo*.

*Nota - para una adecuada recepción de MT63 debe utilizar una tarjeta de sonido exacto. Mayoría problemas asociados con la MT63 son calibrados incorrectamente a causa de tarjetas de sonido.*

---

## Olivia

[http://en.wikipedia.org/wiki/Olivia\\_MFSK](http://en.wikipedia.org/wiki/Olivia_MFSK)



El Olivia opciones arriba.

*Nota - para una adecuada recepción de MT63 debe utilizar una tarjeta de sonido exacto. Mayoría problemas asociados con la MT63 son calibrados incorrectamente a causa de tarjetas de sonido.*

---

## RTTY

<http://en.wikipedia.org/wiki/Radioteletype>

El ajuste por defecto RTTY 45,45 baudios, 170Hz turno. En Europa RTTY se suele enviar mediante USB, independientemente de la frecuencia.



### Invertir

En América del Norte MDL se utiliza en 7Mhz y por debajo, de ahí la Botón de reversa.

### Defaults

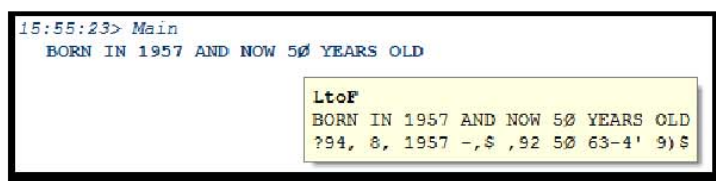
Restaura la configuración predeterminada.

### UoS (Unshift El Espacio)

Cuando se selecciona esta opción, los caracteres recibidos se cambian de dígitos a las cartas después de haber recibido un *espacio* o carácter de cambio de *línea*.

### LtoF

Cuando está activada la Cartas de las figuras se muestra la ventana popup (5 -- RTTY bits solamente).



---

## Palpitación

No hay opciones especiales palpitación.



# SSTV

La versión 4 del DM780 contiene la mayoría de modos SSTV:

- Martin 1 y 2 por Martin Emmerson,
- Scottie 1, 2 y DX por Eddie Murphy,
- P3, P5 y P7 (Pasokon la 'P' modos) por John Langner.

Más modos como Robot 26, Blanco y Negro y los modos de la PD se añadirán más tarde.

SSTV es en realidad un modo analógico con una cabecera digital opcional (VIS código antes de que se envía la imagen, la identificación de los en modo de transmisión) y FSK de pie de página que contiene el remitente de la llamada.

Una excelente introducción para ver la entrada de la Wikipedia SSTV: [http://en.wikipedia.org/wiki/Slow-scan\\_television](http://en.wikipedia.org/wiki/Slow-scan_television)

## Inicio Rápido

Si sólo desea ver los cuadros bonitos:

- Sintonice su radio a 14.230Mhz USB,
  - Asegúrese de que su filtro cubre por lo menos de 1000 Hz a 2400Hz,
- 
- Esperar!

## Primeros pasos

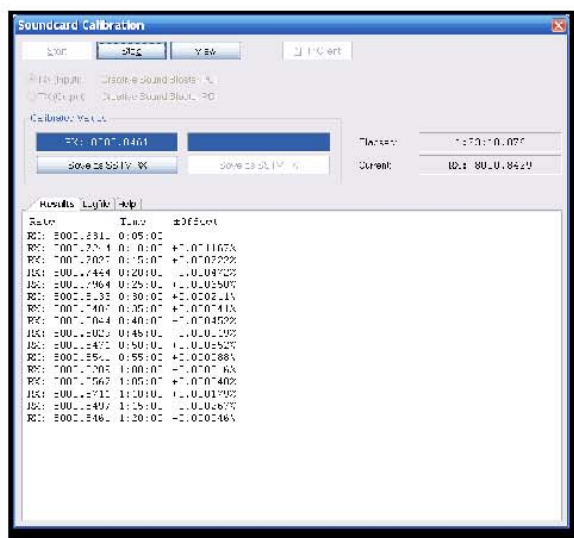
### Dedicado de sonido

SSTV y para todos los modos de sonido en general es muy recomendado utilizar una segunda tarjeta de sonido. Con un SSTV ve a menudo las imágenes de transmisión con interrupciones debido a la SSTV tarjeta de sonido de juego de Windows crea los sonidos mientras el operador juega con otras aplicaciones de Windows. Una tarjeta de sonido dedicada a SSTV y modos digitales es la mejor solución.

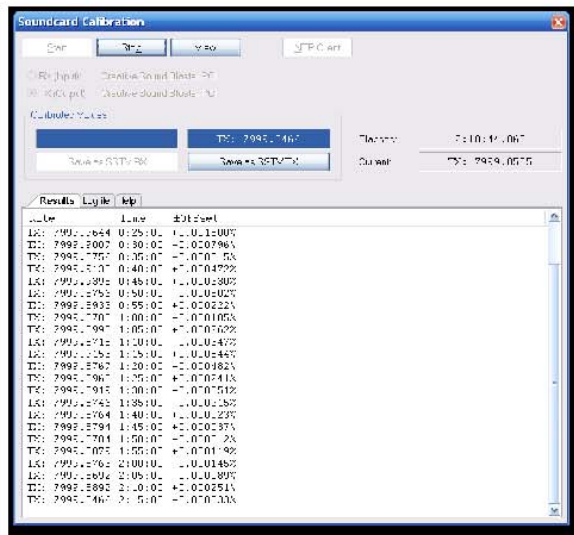
## Tarjeta de sonido de calibración

Cuando se utiliza SSTV es esencial que calibrar la tarjeta de sonido y entrar en el calibrado de los valores en el panel *Opciones de SSTV Calibración*.

Pulse el botón *Opciones* en la barra de herramientas de SSTV o seleccione *Opciones SSTV* del menú. Seleccione la pestaña *de calibración de sonido*. Haga clic en *Calibración* y lea el texto de ayuda.



Recibir Calibración



Transmitir Calibración

La ventana de calibración de sonido mide los datos de la tarjeta de sonido mediante un NTP (Network Time Protocol) como el servidor de tiempo referencia. (En el peor de los casos es posible que necesite un par de horas para de calibración muy precisa.) Cuando haya finalizado la calibración entrar los valores mostrados en la ventana *de calibración de sonido*.

En los ejemplos anteriores la Creative Sound Blaster PCI tarjeta muy estable valores devueltos, después de sólo cinco minutos. Una décima parte de un Hertz (0,1) es la precisión suficiente. Lo que también es interesante es que la transmitir y recibir los valores no son los mismos - pero este es un muy edad de 16-bit tarjeta! En mi Edirol FA-66 no hay diferencia.

Si no calibra correctamente su tarjeta de sonido las imagenes recibidas se muestran con un punto de vista - aunque usted puede corregir esto, usted se vuelve frustrante después de un tiempo. También transmitió su imágenes serán inclinado - no lo que un buen operador DM780 quiere!

Una solución alternativa superior utilizando el cliente NTP es para ajustar el enfoque en una imagen recibida de una estación para la buena calibración, por VK6AAL ejemplo. Como ajustar la inclinación de la tarifa de la muestra utilizada para decodificación se muestra en la ventana de inclinación.

## Recepción de Imágenes

La forma más rápida de recibir sus primeras imágenes es para sintonizar su radio para 14,230 MHz, USB, sistema de filtrado de manera que el paso es por lo menos De 1000 Hz a 2400Hz y esperar para una imagen que se mostrará. Para ejemplo con mi K3 utilizar 1.8kHz el filtro de 800Hz a 2600Hz.

Para ajustar la imagen de sesgo, ya sea:

- asegúrese de Auto-orientación está marcada, o
- utilizar el // / | \ \\ botones, o
- arrastrar la imagen - click en la imagen recibida con la izquierda botón del ratón y arrastre hacia la izquierda o la derecha.



Para ajustar la horizontal compensar el uso <<<>>> botones.



## Detección de Señales

Seleccione la ficha *Opciones de SSTV detección*.

- Códigos VIS - VIS digital (intervalo de señalización vertical) de código pueden ser enviadas antes de la imagen, la identificación de la transmisión modo utilizado. Todos SSTV software de acuerdo con esto.
- Pulsos de sincronización - código si el VIS no se detecta debido a QRM, desvanecimiento o alguna otra razón la solución es volver a detectar la transmisión del modo de medir el intervalo de 1200Hz consecutivos entre los pulsos de sincronización. Teniendo en cuenta lo suficiente pulsos de sincronización, es posible calcular y corregir cualquier sesgo.

Normalmente usted tiene dos opciones habilitadas.

---


## Se transmite

Primero crear una serie de plantillas con al menos una plantilla para cada fase de un QSO:

- Llamando CQ,
- En respuesta a una llamada CQ,
- Envío de QSO información (nombre, ubicación LRQ),
- Despedida (73).

Para ver las plantillas seleccionar *TX: Las plantillas* en la pestaña inferior de la barra. Haga clic en *Nuevo* para crear una nueva plantilla o seleccione una plantilla existente y haga clic en *Modificar*. (Véase el [Editor de plantillas](#) en la página 45 para más información.)

Para cargar una plantilla haga doble clic en la plantilla.

Cuando pulse  una ola de archivo se crea en la memoria con la datos a ser enviados. El radio cambia a transmitir con la opción seleccionado en el PTT de la página de *opciones de programa* (seleccionado de la Menú *Herramientas*).



En este ejemplo, aproximadamente el 55% de la imagen ha sido enviado.

## Más Opciones

Es normal:

1. prefijo de la imagen digital con un VIS (intervalo vertical señalización) Código que identifica el modo de transmisión, y
2. añadir tu llamada en CW y FSK (frecuencia Shift Keying) después de la imagen ha sido enviado.

Enviar el código VIS otro programa ayuda a la detección de la correcta modo que se utilice. Si el código VIS no puede ser detectada o falta entonces la única solución es que el otro programa para tratar de el modo de detectar sobre la base de los pulsos de sincronización.

El envío de armas químicas, supera todos los requisitos legales le imponen su licencia por las autoridades, en FSK permite el envío de los demás programa para descifrar su llamada y la carga automáticamente en el diario de a bordo.

DM780 en el VIS, el código se envía siempre, la CW y FSK identificaciones se habilita desde la ventana *Opciones de SSTV* (seleccionados desde el menú *SSTV*).

# Editor de plantillas

La mayoría de SSTV formatos 320 x 256 píxeles, permite que usted DM780 crear plantillas utilizando doble de resolución 640 x 512.

## Predeterminado

Una plantilla predeterminada sólo contiene un banner con:

- Localizador
- Título del programa
- Indicativo



## Fondo

Para añadir una imagen de fondo o bien:

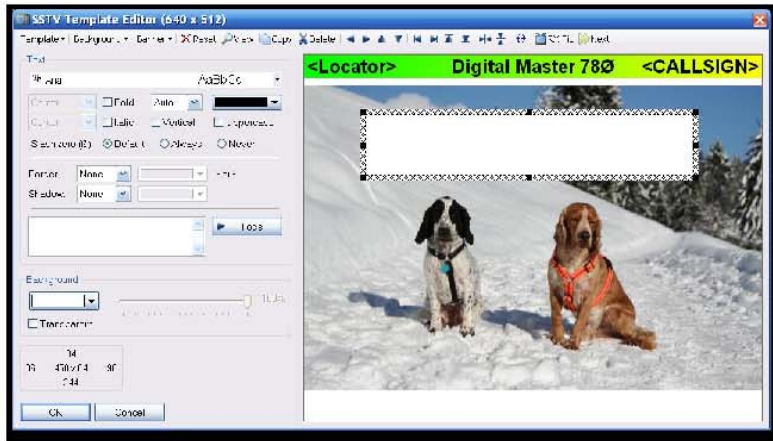
- *Antecedentes* Desde el menú *Archivo* o el botón *Seleccionar*
- Arrastre una imagen desde el Explorador de Windows en la plantilla.

Ahora decidir si la imagen debe ser estirado (o reducido) a el modelo centrado en las dimensiones o simplemente "como está".



## Adición de Texto

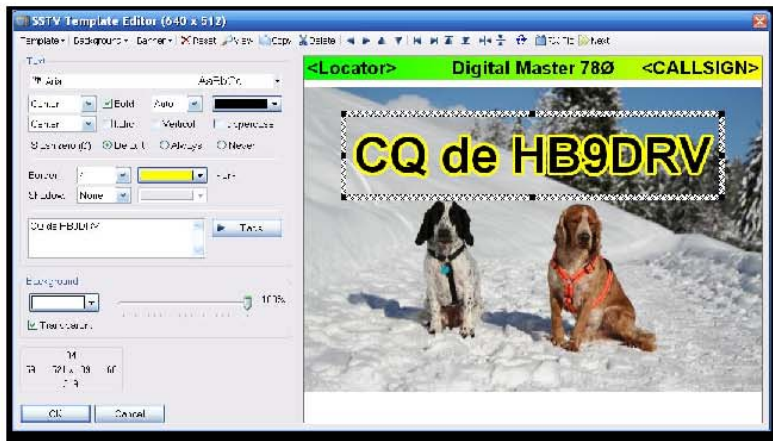
Siguiente añadir áreas de texto. Basta con hacer clic en cualquier parte importante de la plantilla y arrastre para crear una nueva área.



La nueva zona está justo por encima de los dos perros. Por defecto el color del texto es negro, el fondo es blanco. La fuente predeterminada es Arial.

Introduzca el texto, por ejemplo **CQ de HB9DRV**

Seleccione los efectos especiales, tales como las fronteras y / o de Sombra. Tenga en cuenta una plantilla de lujo que no será tan fácil de leer en malas condiciones como una simple plantilla.



En este ejemplo, el formato de texto se ha modificado:

- 4 píxel borde amarillo,
- Transparente,
- 8 píxeles sombra,
- Centrado horizontal.

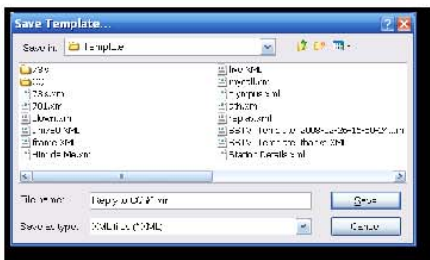
Puede utilizar las etiquetas en lugar de ello, por ejemplo, para su llamada. Simplemente haga clic en el Etiquetas y seleccione en el menú emergente.



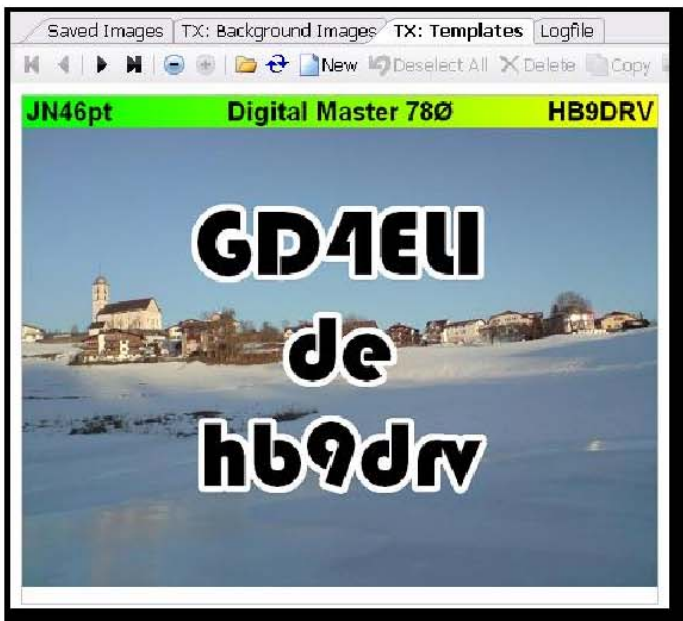
Aquí se utilizan las etiquetas de su llamada (el valor se toma del Añadir Ventana de registro de entrada) y mi llamada (el valor se toma de la Etiquetas).

### Ahorro

Ahora pulse OK - se le pedirá un nombre de archivo. Escriba algo que describe el uso de la plantilla.

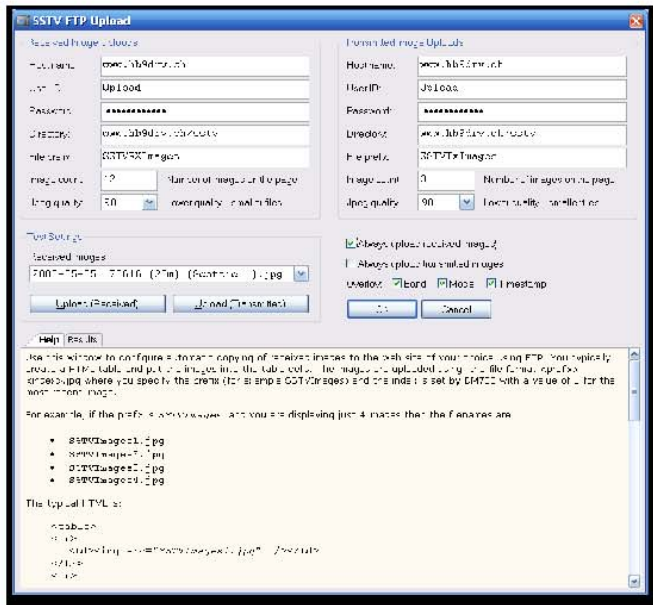


La plantilla se muestra con la etiqueta de valores, en este ejemplo GD4ELI ha sido inscrita en el Registro de Entrada Añadir ventana.



# FTP

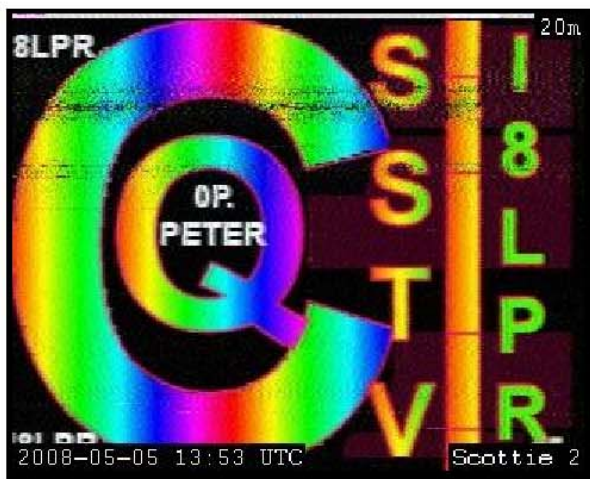
Para cargar imágenes recibidas automáticamente a su sitio Web mediante FTP seleccionar desde la barra de herramientas FTP.



Existen por separado los parámetros de la carga de transmisión y imágenes recibidas, que son opcionales. En el ejemplo anterior sólo se cargan las imágenes recibidas.

Pulse Upload (Recibido) y Upload (de transmisión) para probar la ajustes.

Opcionalmente superposición de la banda, modo y frecuencia de la subida imágenes. Aquí hay un ejemplo subido por G0HWC, una imagen de Scottie 2 recibida el 20 el 5 de marzo , 2008.



RX y TX de carga también se habilita desde la barra de herramientas de SSTV.




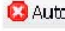

















## Ventana de imagen

La imagen muestra la ventana de recepción de imágenes de transmisión como así como el apoyo webcam opcional.

### Recibir Ventana

-  **On** Permitir la decodificación SSTV
-  **AFC** Habilitar el control automático de frecuencia (la imagen debe tener comenzado con un código VIS)
-  **TX: Edit** Editar la plantilla TX (o simplemente haga doble clic en el recibido la imagen)
-  **Autostop** Detener decodificación cuando los pulsos de sincronización no se detecta
-  Por defecto la imagen actual con el valor por defecto de Windows visor de imágenes
-  Borrar la ventana
-  Visualizar la imagen con la imagen después de la experimentación procesamiento
-  Guardar la imagen en un archivo
-  Permitir la copia de seguridad automática de imagen
-  **Reset** Restablecer el descodificador, borrar la imagen actual
-  **TX** Inicio transmitir

### Transmitir Ventana

-  **Edit** Editar la plantilla TX (o simplemente haga doble clic en el recibido la imagen)
-  Por defecto la imagen actual con el valor por defecto de Windows visor de imágenes
-  Borrar la ventana
-  Actualizar la ventana
-  **Image** Seleccione una imagen de fondo (o simplemente haga doble clic en un imagen en la ventana de imágenes guardadas).
- BBC** La famosa tarjeta de prueba utilizado la BBC de 1967 a 1999
- Phillips** Restablecer el descodificador, borrar la imagen actual
-  **TX** Inicio transmitir

### Webcam


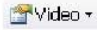




La cámara utiliza el soporte de Windows AVICap de captura de vídeo de clase, este apoya más modernas cámaras web.

Webcams son apoyados para que usted pueda añadir una imagen de su magnífico auto transmitir a la ventana con un solo clic.



En el ejemplo anterior un desconocido programador se muestra como esclavos más de un teclado caliente.

Las opciones:

-  Go      Inicie la interfaz de la cámara
-  Video ▾      Seleccione la cámara de origen y el formato
-       Live preview
-       Guardar imagen actual a la *TX: Imágenes de fondo* ventana
-  Pic-in-Pic      Copiar la imagen actual a la plantilla del TX-en-imagen Foto campo
-  TX      Copiar la imagen actual a la ventana de transmitir

# Indicativo de búsqueda

A través de DM780 usted frecuentemente quiere encontrar detalles de otra estación. DM780 apoya molesta archivo en Internet y búsquedas utilizando [QRZ.com](http://www.qrz.com) .

*Indicativo de búsqueda*, seleccione en el menú *Herramientas* para configurar llamada búsqueda.

La llamada secuencia de búsqueda es:

1. CD - HamCall,
2. CD - QRZ.com,
3. Internet utilizando QRZ.com 's suscripción de interfaz,
4. QRZ.com Internet a través de la página de detalles en un navegador ventana.

Tan pronto como los datos se encuentra la búsqueda se detiene.

---

## CD búsquedas

El CD de la fro m <http://www.qrz.com/> y <http://hamcall.net/> son apoyo. HamCall El CD proporciona más datos que los QRZ.com CD. Para obtener el mejor rendimiento de la copia de archivos desde el CD al disco duro.

---

## QRZ.com

### Suscripciones

QRZ acceso a los datos en línea requiere una conexión de abonado que consta de un nombre de usuario y contraseña, y una corriente, activo suscripción con QRZ. Puede utilizar su nombre de usuario y QRZ.com contraseña para los siete días siguientes a la fecha de la primera búsqueda. Para obtener más información, visite <http://online.qrz.com/>.

### Navegador Web

Búsquedas se realizan mediante la apertura de la llamada de la página de detalles en un Navegador Internet Explorer que se construye en DM780. Esto no es muy eficaz, el QRZ suscripciones método es mucho mejor.

## Donaciones

Al igual que Ham Radio Deluxe, QRZ.com tiene costos considerables asociados con la provisión de la base de datos en línea llamada.

Por favor, considere donar a QRZ.com visitando <http://www.qrz.com/i/donations.html> . Otra opción es suscribirse a QRZ.com - esta información se encuentra visitando el sitio.


# Log

Cada programa tiene un moderno construido en el log; DM780 no es excepción. El motor de base de datos se ha tomado del Ham Radio Deluxe; la operación será familiar para cualquiera que haya usado Radioaficionados Deluxe.

Hay dos ventanas cuaderno:

- Registro rápido - un panel de conexión que muestra la más reciente entradas, concebido como una referencia rápida ventana.
- Principal del diario de a bordo - esta es la opción que seleccione para generales cuaderno de mantenimiento.

---

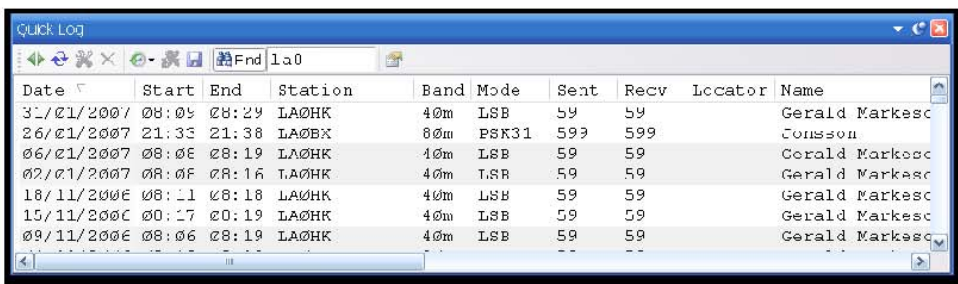
 Cualquiera que sea la ventana de usar - copias de seguridad regulares TOMAR!

---


## Registro rápido

Seleccione *Mostrar rápida Registrarse* menú de la *Bitácora* o *registro rápido* de el menú *Ver* para mostrar esta ventana.

Mucho más simple que la ventana principal diario de a bordo, se trata de un panel de acoplamiento sólo con los más elementales opciones disponibles, seleccionados a partir de la barra de herramientas.



 Ajustar a Texto

 Actualizar

 Modificar

 Borrar

- Max entradas
- Parcela
- Copia de seguridad
- Habilitar filtro (buscar por llamada)
- Opciones

Si la opción *Buscar* está activada, cualquier llamada en la *Añadir Ventana de registro de entrada* se aplica automáticamente aquí.

Para probar esto:

1. Asegúrese de que el *rápido Registrarse* ventana.
2. *Encontrar* deben ser seleccionados.
3. *Añadir* en la ventana de *Registro de Entrada* introduce una llamada en la *Indicativo* campo.

Todos los anteriores QSO con la estación se muestra.

## Bitácora Principal

Seleccione *Pantalla principal* de la *Bitácora Bitácora* del menú o pulse el *Cuaderno de botón* en la barra de herramientas principal.

Date	Start	End	Station	Band	Mode	Sent	Recv	Name
09/10/2007	14:34	14:43	ER5CS	20x	OLIVIA	599	599	Jean
06/10/2007	12:32	12:40	RN4HQH	20x	THRU	599	599	Alex
06/10/2007	09:30	09:41	OK/DX42C	20x	OLIVIA	599	599	Fred
05/10/2007	17:07	17:15	TJ5DR	20x	OLIVIA	599	599	Al
07/09/2007	19:54	19:56	R45NR	30x	RTTY	599	599	Victori
07/09/2007	19:50	19:53	SE9IH	30x	RTTY	599	599	Stan
07/09/2007	18:24	18:32	B35DZC	30x	HF31E	599	599	Juan
06/09/2007	17:46	17:52	UA1CAS	20x	HF31E	599	599	Victor
24/08/2007	08:06	08:10	O26HTG	30x	PSK31	599	599	Helmut
19/08/2007	15:17	15:19	R36DL	20x	RTTY	599 UJ9	599 349	Artem Yuro
19/08/2007	15:13	15:14	UA6CE	20x	RTTY	599 038	599 701	Vlad Cash
19/08/2007	15:11	15:13	6X6UJ	20x	RTTY	599 037	599 182	Paul Gros
19/08/2007	09:53	09:54	OM3RJB	20x	RTTY	599 036	599 409	
19/08/2007	09:15	09:16	7X0RY	15x	RTTY	599 035	599 379	Frantisek
19/08/2007	09:00	09:00	Z31MM	20x	RTTY	599 034	599 459	Miloslav V
19/08/2007	05:14	05:20	SE6CIR	30x	PSK31	599	599	Dezek
18/08/2007	21:58	21:58	7X0RY	20x	RTTY	599 034	599	Frantisek
18/08/2007	21:55	21:56	1T9BB	20x	RTTY	599 033	599	
18/08/2007	18:59	19:01	DJ4WB	20x	RTTY	599 UJ2	599 212	
18/08/2007	18:55	18:57	BA3PLS	20x	RTTY	599 031	599 112	Estevan Ar
18/08/2007	15:32	15:35	DI0RJG/LH	20x	RTTY	599	599	Ror
10/00/2007	14:42	14:45	DA0BEC	20x	PSK31	599	599	Dieter

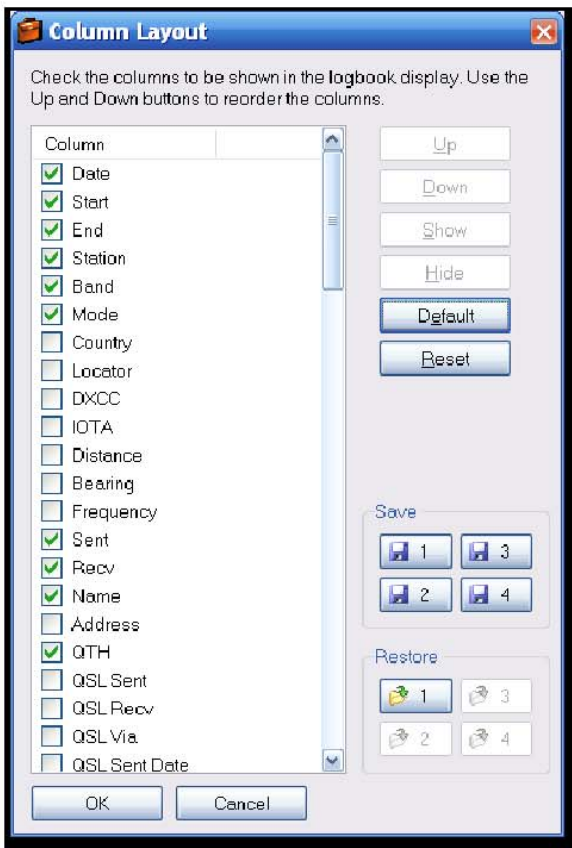
Nota: Los campos de selección en la parte superior de la ventana están habilitados cuando el botón se presiona *avanzada*.

Todas las opciones se seleccionan en el log, ya sea el menú, el contexto (botón derecho del ratón) o el menú de la barra de herramientas.

## Diseño

La columna de diseño es definir el usuario. Seleccione las columnas y la orden en que aparecen en la pantalla.

Guardar un máximo de cuatro diseños personalizados.



## ADIF

Formato de intercambio de datos de aficionados (ADIF) se usan para los archivos QSO intercambio de información entre los programas de explotación. En DM780 puede guardar (exportar) el cuaderno diario de pesca a un archivo de ADIF y de carga (importación) ADIF un archivo en el log.

### De exportación

ADIF y crear el archivo a enviar sus archivos a otro registro de programa, Bitácora de El Mundo (LoTW) o eQSL.cc.



Después de seleccionar el archivo de salida que seleccione los campos que se incluirán en el archivo.

- ADIF / LoTW: el apoyo de los campos ADIF 2,0 (también requerido por LoTW).
- ADIF + Ham Radio Deluxe: todos los campos.
- eQSL: sólo los campos requeridos por eQSL - esto hace que el ADIF archivo más pequeño y la eQSL subir más rápido.

Un ejemplo de ADIF un archivo que contiene un solo registro se muestra a continuación:

```
# + +
#
# 780 Master digital versión 1.0 construir 1431
# http://www.hb9drv.ch
#
# El software libre para siempre!
#
# Creado: 28-mar-2007 20:54:55
# Base de datos: C:\Documents and Settings\...\Ham Radio Deluxe 19 --
# Mar-2007 230254.mdb
# Exportadas: 1 registro
#
# --

<ADIF_VERS:3> 2,0
<PROGRAMID:14> HamRadioDeluxe
<PROGRAMVERSION:22> Versión 1.0 de construir 1.431
<EOH>

<call:5> NP2KW <qso_date:8:d> 20070201 <time_on:6> 091822
<band:3> 40m <mode:5> PSK31 <rst_sent:4> 599 <a_index:2> 18
<cont:2> NA <dxcc:3> 285 <freq:8> 7.034500
<gridsquare:6> FK77np <iota:6> NA-106 <k_index:1> 4
```

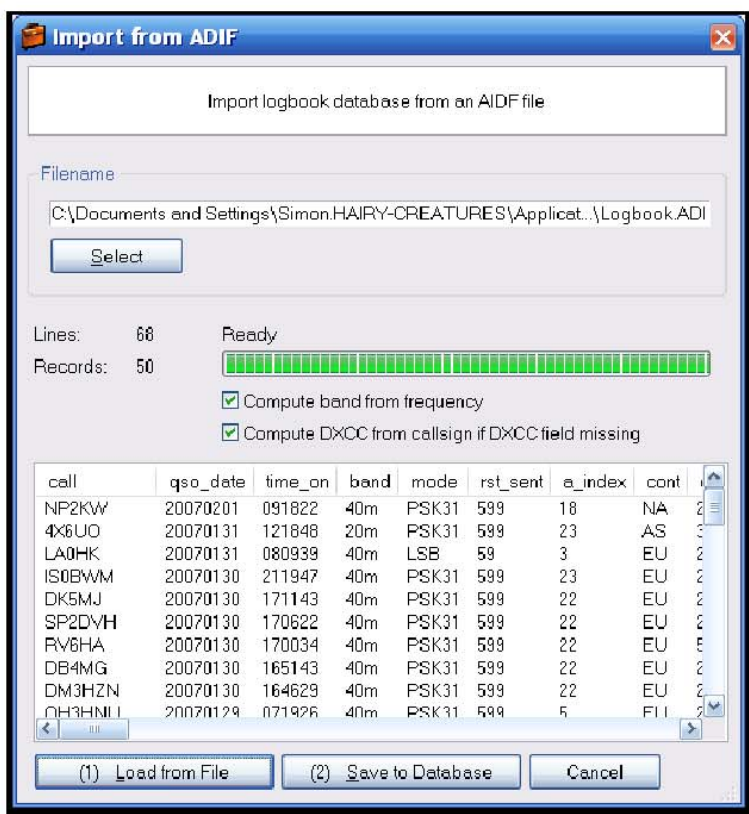


```

<my_city:8> Wickford <my_cnty:5> Essex
<my_country:7> Inglaterra <my_cq_zone:2> 14
<my_gridsquare:6> JO01go <my_iota:6> UE-005
<my_itu_zone:2> 27 <my_lat:8> 51,60545 <my_lon:7> 0,54845
<my_name:5> Terry <my_postal_code:8> SS11 8XN
<my_rig:33> Yaesu FT1000 MKV equilibrada + sintonizador
<my_street:18> 2 Coltishall Cerrar <name:5> Manny
<operator:5> G6CNQ <owner_callsign:5> G6CNQ <qth:18> St
Croix, VI 00821 <rst_rcvd:4> 599 <sfi:2> 89
<station_callsign:5> G6CNQ <time_off:6> 092252 <tx_pwr:8> 40
<EOR> vatios
    
```

### De importación

Utilice esta opción para cargar el archivo y ADIF en su cuaderno de base de datos.



ADIF al importar un archivo de información de la banda pueden faltar, si usted marca la opción:

Compute band from frequency

la banda se recalculó.

Si el DXCC falta de información puede generar por esta control:

Compute DXCC from callsign if DXCC field missing

El primer paso es cargar el archivo, los registros se muestran en la mitad inferior de la ventana. Si está satisfecho de que la información que se muestra es correcto que guarde esta información a su base de datos.

## Cabrillo

Muchos concursos exigen el registro en formato Cabrillo (¿por qué no pueden ADIF acaba de cargar un archivo es un misterio).

START-CT-LOG: 2.0  
AFIL-SECTION: DX  
CALLSIGN: F39DFV  
CATEGORY: CHECKLOG 15M QRP MIXED  
CATEGORY-ASSISTED: ASSISTED  
CATEGORY-EXPEDITION: EXPEDITION  
CATEGORY-OVERLAY: EASY-LIMITED  
CATEGORY-TIME: 12-HOURS  
CLAIMED-SCORE: 399539  
CLUB: Spanish Warriors United  
CONTEST: AF-SPRINT  
CREATE-BY: Digital Mactor 780 Version 1.0 build 1451  
NAME: Simon Brown  
ADDRESS: A planet far away  
OPERATORS: HB9ERY, G04ELI  
SCAPBOX: Groun

QSO:	7034	??	2007-02-01	0918	GE3NO	599	NE2EW	59'
QSO:	14070	??	2007-01-01	1218	GE3NO	599	4X5JO	59'
QSO:	7130	24	2007-01-01	0639	GE3NO	59	LJ3HF	59'
QSO:	7034	??	2007-01-01	2119	GE3NO	599	TS3BWV	59'
QSO:	7034	??	2007-01-01	1711	GE3NO	599	DF5MI	57'
QSO:	7034	??	2007-01-01	1706	GE3NO	599	SF2DQH	59'
QSO:	7034	??	2007-01-01	1700	GE3NO	599	PV3HA	59'

No todos los modelos cuentan con el apoyo Cabrillo - estos se añaden como requerido.

## Combinar desarrollo de Ham Radio Deluxe

Puede cargar (importar) los registros de otro diario de a bordo siempre que se el desarrollo de los recursos humanos que ya están en formato.

Uso típico sería la de importar una base de datos creada en un concurso de una expedición a un lugar exótico o mientras utiliza su ordenador portátil de un sitio portátiles.

Load entries from another HRD logbook, duplicate QSOs are ignored

Current logbook: C:\Documents and S...\HRD Logbook 19-Mar-2007 230254.mdb

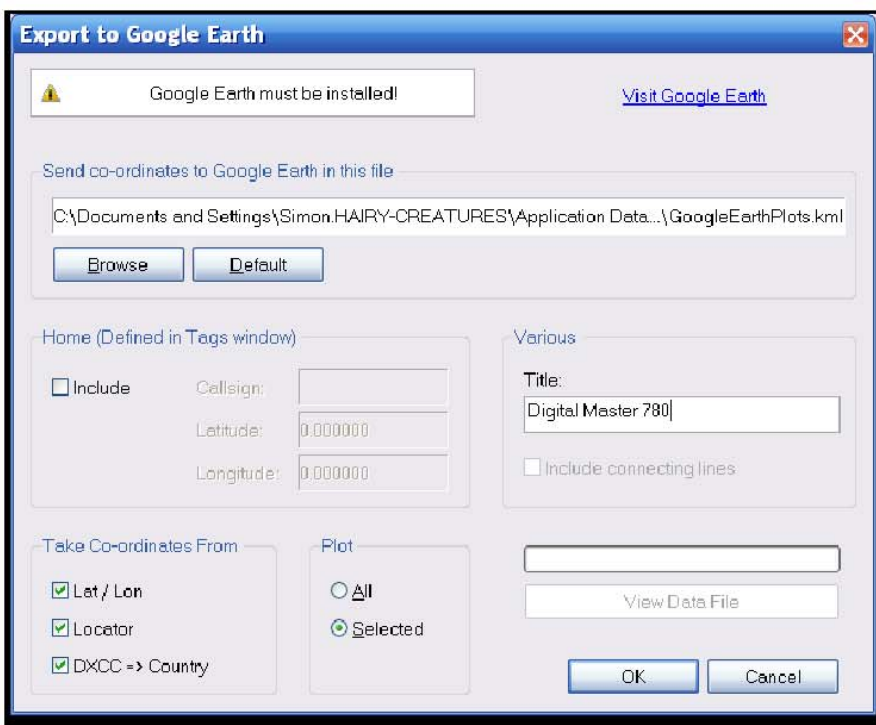
Load From: C:\Documents and Settings\Simon.HAIRY-CRE...\Logbook.mdb

Load Cancel

Duplicar el QSO se ignoran cuando pulse *Cargar*.

## Google Earth

Selección de las entradas se pueden enviar a Google Earth, un fantástico programa de disponible para descarga gratuita.



La interfaz de Google Earth es un Keyhole Markup Language (KML) archivo.

---

Nota: Página de información está tomada de la ventana mostrada *Etiquetas* en el QSO Windows.

---



## Opciones

El cuaderno de las opciones se seleccionan a partir de la entrada Bitácora. El opciones deben ser auto-explicativas, algunas de las más importantes opciones se examinan a continuación.

## Archivo países

Nada permanece igual para siempre, especialmente prefijos país. El *Países* sobre la opción *del archivo de archivos, copias de seguridad* se utiliza para la página o bien cargar un archivo nuevo o editar el archivo actual.

## eQSL.cc

Yo uso eQSL.cc, ya que tiene un sencillo y rápido interfaz de programación -- intentarlo.

## QSO Transmisión

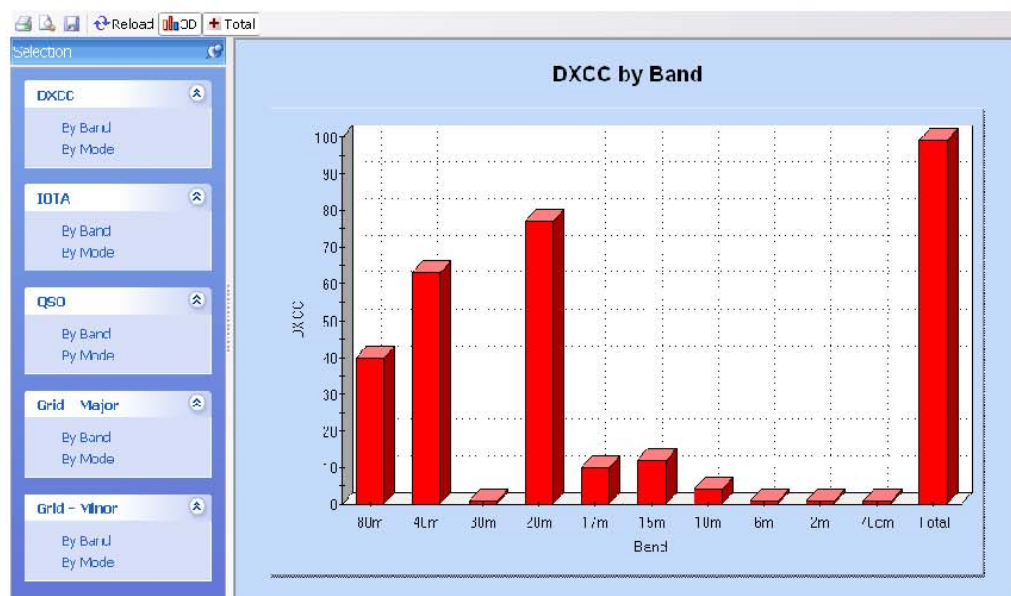
Reenviar a DXbase QSO que se añaden a la DM780 diario de a bordo. Tenga en cuenta que la interfaz facilitada por DXbase no permite DM780 para enviar más de fecha y hora de archivos, utiliza la actual DXbase tiempo.

---

## Análisis

El actual análisis muestra DXCC, IOTA, QSO y plazas de la red banda y el modo.

La impresión es apoyado!



# SuperBrowser

El objetivo de la SuperBrowser es para mostrar la mayor cantidad de QSO's como PSK posible.

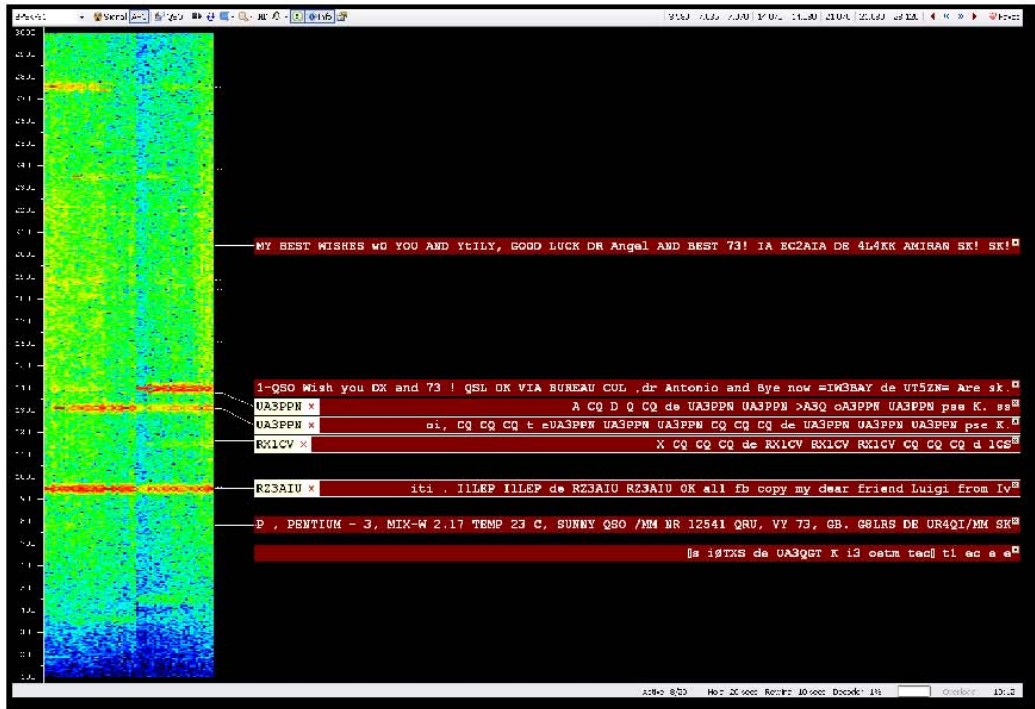
No sólo la pantalla - que pueden tener un QSO usando el SuperBrowser!

Un estándar de visualización se muestra a continuación. De izquierda a derecha:



- Frecuencia,
- Cascada,
- Canales activos.

En la parte inferior puede ver la barra de estado, que contenga:

- Tarjeta de sonido actual de selección,
- Activa de canales / total de canales,
- Tiempo de espera antes de un canal ya no está demostrado,
- Rebobinar audio cuando una nueva señal de que se detecte,
- CPU utilizado por el fondo SuperBrowser procesamiento,
- Estado de sobrecarga (nivel de señal es demasiado alto),
- AFC actual configuración.






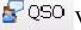







En este ejemplo, la llamada RX1CV se ha identificado con fiabilidad, por lo que se muestra en el comienzo de la canal.

El icono  indica que usted no ha trabajado RX1CV en esta banda. Si usted ha trabajado RX1CV aparece el icono .

## Opciones

### Barra de Herramientas Principal

Las principales opciones de la barra de herramientas son:

-  Selección de modo
-  Nivel de silenciamiento y decodificación umbral
-  AFC
-  Visualizar las ventanas QSO - puede transmitir con el SuperBrowser!
-  Parcela
-  Copia de seguridad
-  Mostrar frecuencia de radio
-  Activar las alarmas
-  Maximizar el contraste
-  Cascada de modo de visualización
-  Número de canales



Permitir pop-ups que muestra información de estado trabajado estación (banda, el tiempo etc)



Opciones

## Favoritos de la barra de herramientas

La barra de favoritos que contiene las frecuencias de uso común, se dispone a hacer el cambio entre estas frecuencias como sin dolor como sea posible.



Un favorito de la frecuencia, no seleccionado.



El seleccionado actualmente favorito frecuencia.



Ajuste de frecuencia de + / - 500Hz.



Inicie el administrador de favoritos.


---

## Para la ventana de transferencia de QSO

Haga doble clic en un canal para transferir los ajustes y datos a un QSO ventana principal (no incorporado en la ventana de QSO).

Pulse Mayús y haga clic en un canal para abrir el SuperBrowser QSO ventana (si no está ya abierto) y seleccionar el canal.

### QSO Ventana

Pulse el  botón para mostrar el SuperBrowser QSO ventanas:

- Añadir entrada de registro,
- QSO: RX,
- QSO: TX.

Estas ventanas son las mismas que las de la ventana principal QSO (página [19](#)).

Haga clic en cualquier parte del canal de texto (no la llamada o iconos) para seleccionar un canal diferente.

Haga clic en cualquier lugar de la cascada para cambiar la frecuencia de la canal actual.

---

## Opciones

Presione *F8* para mostrar las *opciones de programa* (o seleccionar *opciones de programa* en el menú *Herramientas*), luego seleccione el *SuperBrowser: 1* o *SuperBrowser: 2* página para ver las opciones disponibles.

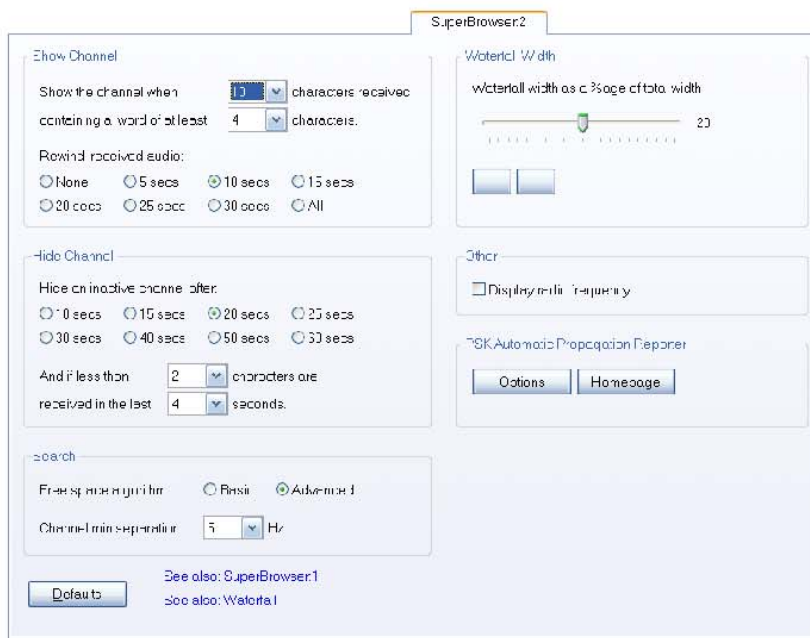
## Visual

El SuperBrowser: 1 página se centra en el aspecto de la SuperBrowser.



## Operación

El SuperBrowser: 2 página se centra en la manera en que la SuperBrowser opera.



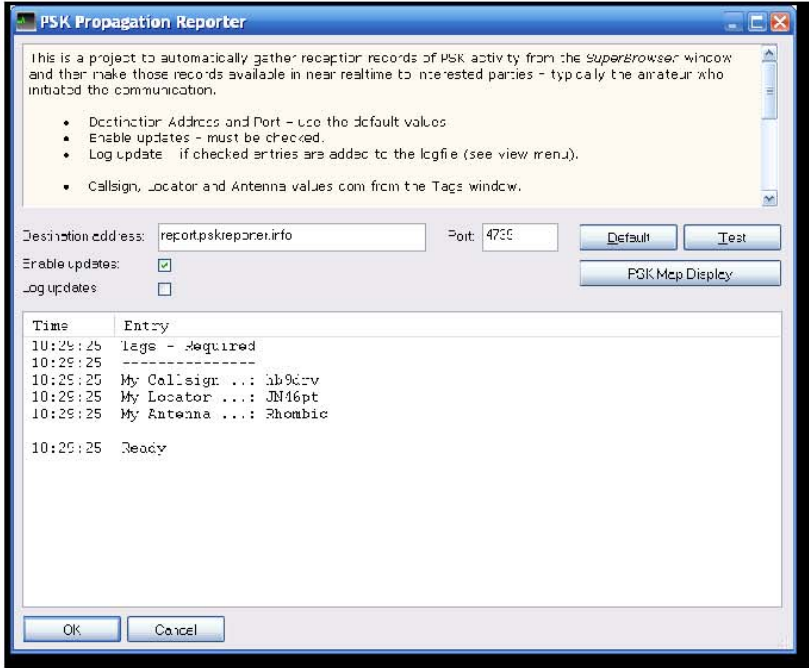


# PSK propagación Reporter

Este es un proyecto para recopilar automáticamente los registros de recepción de PSK SuperBrowser actividad desde la ventana y luego hacer las los registros disponibles en tiempo casi real a las partes interesadas - normalmente los aficionados que inició la comunicación.

*Idea y la aplicación de Philip Gladstone, N1DQ.*

En el menú *Herramientas* seleccione *PSK Reporter* y, a continuación, en *Opciones*.



- Dirección y el puerto de destino - el uso los valores por defecto.
- Activar las actualizaciones - debe verificarse.
- Registro de actualización - comprobará si las entradas se agregan a los archivos (véase Menú Ver).

Cuando se envía un informe que utiliza el *Indicativo, el Localizador de antena* y com valores de la ventana de *Etiquetas*.

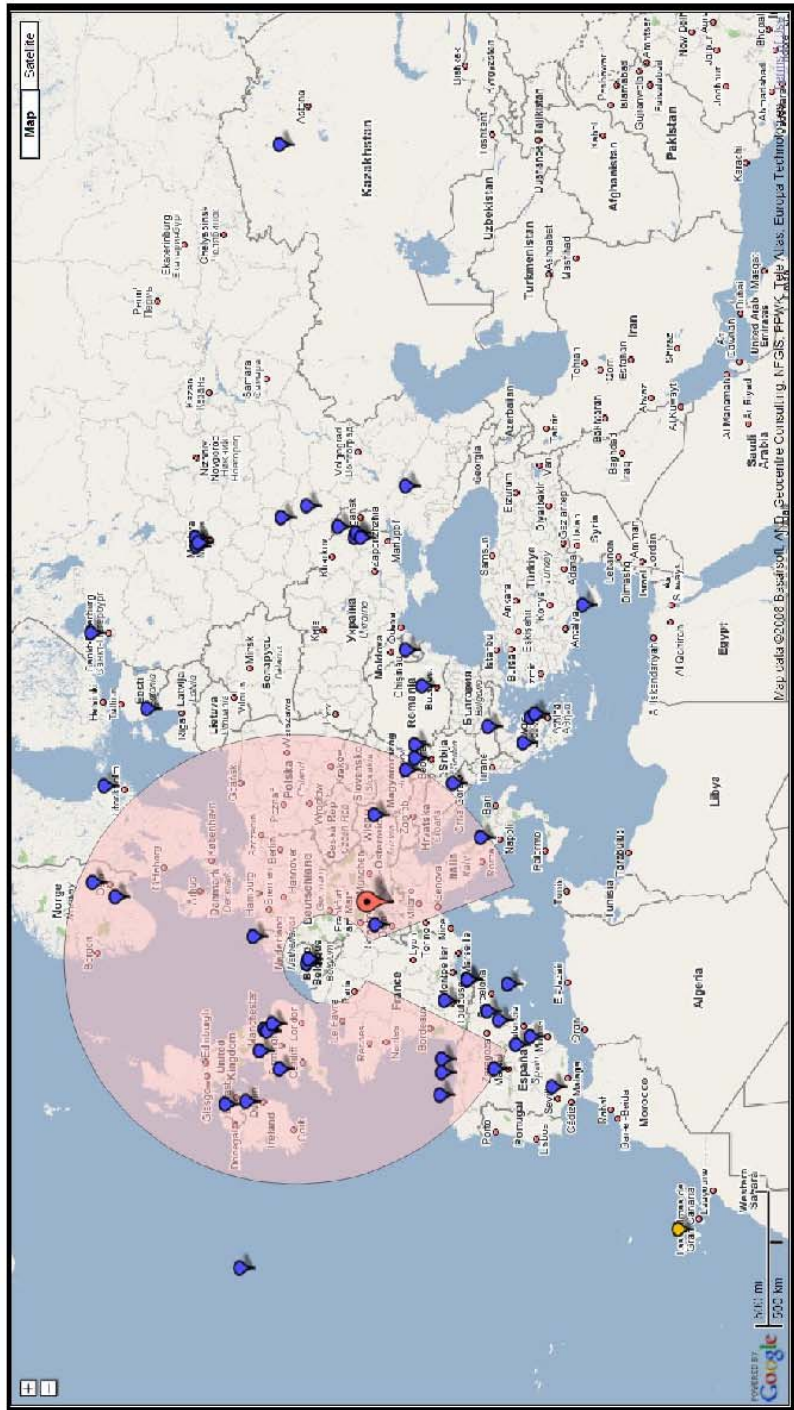
La forma en que funciona es que muchos aficionados se ejecutará un cliente que supervisará el tráfico recibido por callsigns (el modelo «de llamada llamada ") y, cuando ve, se informe de este hecho. Esto es de interés para los servicios de aficionados y de transmisión que serán capaces de ver dónde su señal se recibió. El modelo elegido es normalmente parte de un estándar llamada CQ. El duplicado es comprobar para asegurarse de que el llamada no esté dañado.

La forma en que esto se debe usar es un aficionado que se llame CQ y podría entonces (dentro de unos minutos) ver donde su señal recibido. Esto puede ser útil en la determinación de las condiciones de propagación o en el ajuste de la antena y / o los parámetros de la radio. Asimismo,

proporcionar un archivo de la recepción de registros que pueden utilizarse para fines de investigación.

Para mostrar los informes actuales seleccionar *PSK Reporter* y, a continuación, *la página principal*.

Un ejemplo de la salida se muestra a continuación. Aquí vemos las estaciones HB9DRV recibida por el 20 en la mañana del 6 de marzo, 2008.

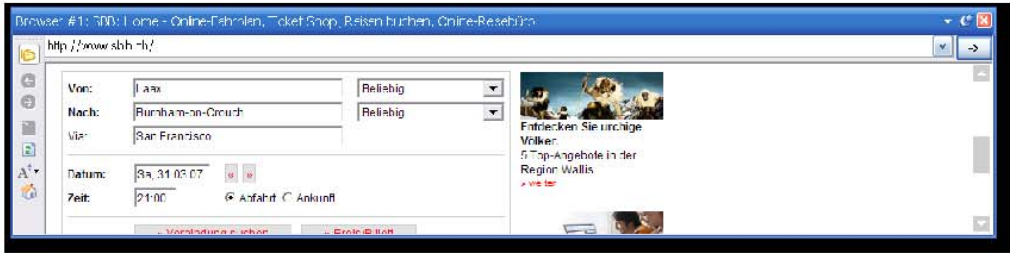


# Navegadores Web

DM780 ofrece dos estilos de navegador web:

- Un completo navegador de tamaño completo, y
- Un pequeño acoplamiento mini-navegador.

Las opciones disponibles en el mini-navegador son un subconjunto de los disponible en el navegador de tamaño completo.



Ambos navegadores de uso en el motor de Internet Explorer, la configuración de cualquier usted hace con Internet Explorer se aplican automáticamente aquí.

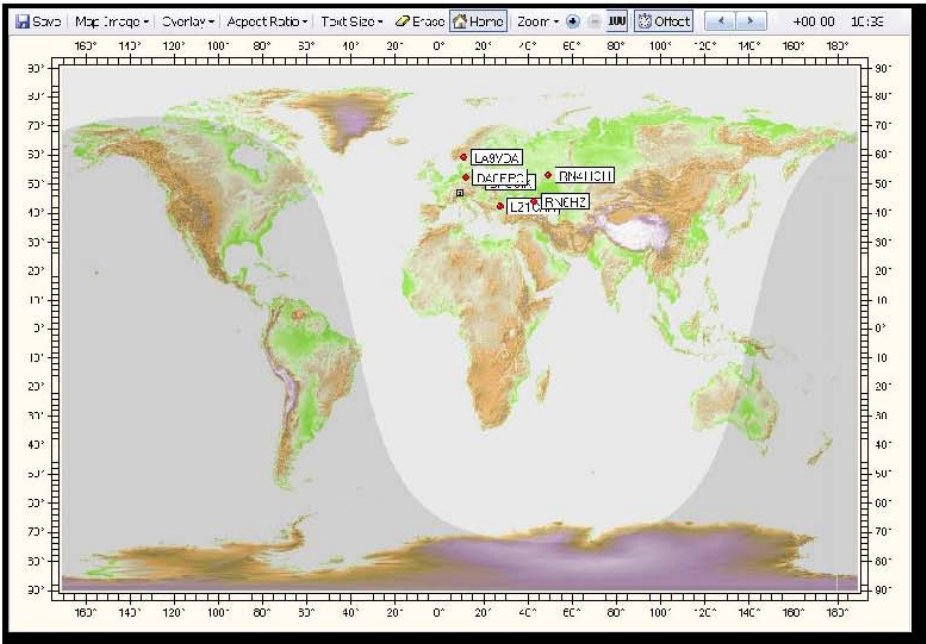
Opciones se seleccionan a partir de las barras de herramientas y el menú *del navegador*. Ya que un experimentado usuario de Internet que ya estarán familiarizados con la funcionamiento de un navegador web.



# Mapa del mundo

El mapa del mundo se utiliza para:

- 1. Trazar la línea de escala de grises,
- 2. Mostrar la localización de una plaza de superposición,
- 3. Parcela estaciones de trabajo como ellos,
- 4. Parcela localizadores, ya que se detectan en el SuperBrowser.



Las opciones se seleccionan en el mapa del mundo y el menú barra de herramientas.

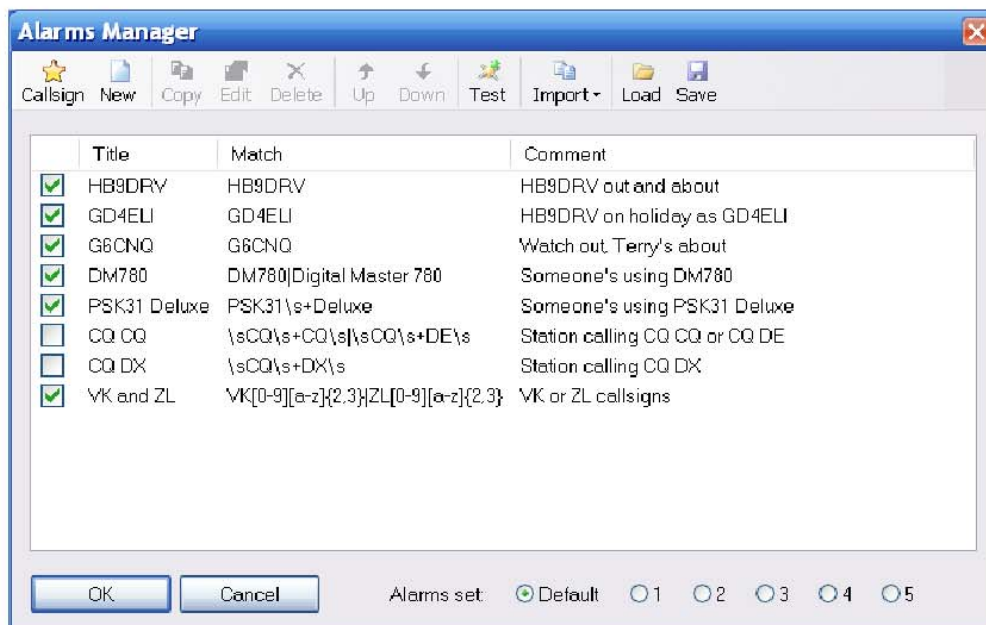


# Alarmas

En el QSO ventanas que usted utiliza para controlar las alarmas de texto recibidos callsigns especial, localizadores o cualquier cadena que desee.




## Director

Para definir alarmas *Alarmas Manager* seleccione en el menú *Herramientas*.



Las opciones se seleccionan a partir de la barra de herramientas.

- Indicativo Crear un "rápido" de una definición de alarma llamada.
- Nuevo Crear una alarma nueva definición.
- Copiar Copie la definición actualmente seleccionado.
- Editar Editar la definición actualmente seleccionado.
- Borrar Eliminar el registro actual seleccionado definiciones.
- Arriba Mueva el seleccionado de definición.
- Abajo Mueva el seleccionado por definición.
- Prueba Las definiciones de texto habilitado.

-  Importar Importar desde otro conjunto de alarmas.
-  Cargar Carga de un archivo.
-  Salvar Guardar en un archivo.

## Editor

El editor de alarmas es muy sencillo de utilizar, sin embargo usted debe pagar atención a la sintaxis de las expresiones regulares.



### Partido Texto

El valor en el campo en vivo es una expresión regular, son ejemplos se muestra a continuación. En el cuadro \* representa cualquier carácter, <spaces> coincide con una o más espacios.

Partido Texto	Descripción
HB9DRV	* * HB9DRV
\ SGD [0-9] [az] (2,3) \ s	Cualquier llamada a raíz de un espacio (\ s) a partir GD, luego el dígito (0 a 9), a continuación, 2 o 3 cartas (una a z).
DM780   Digital Master 780	DM780 * * o (!) * 780 * Master digital
PSK31 \ s + Deluxe	PSK31 Deluxe <spaces> * *



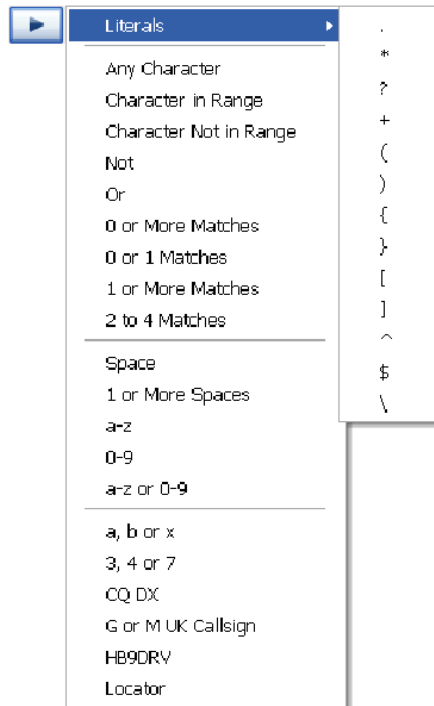
<code>\ SCQ \ s + CQ \ s   \ SCQ \ s + DE \ s</code>	<espacio> CQ CQ <spaces> <espacio> o <espacio> CQ <spaces> DE <espacio>
<code>\ SCQ \ s + DX \ s</code>	<espacio> CQ DX <spaces> <espacio>
<code>VK [0-9] [az] (2,3)   ZL [0-9] [az] (2,3)</code>	VK cualquier llamada o ZL

El más utilizado es la sintaxis de las expresiones regulares:

Expresión	Concordancias
.	Cualquier carácter
[ ]	Rango de caracteres en
[^ ]	No en Rango de caracteres
^	No
	O
*	0 o más partidos
?	0 ó 1 Partidos
+	1 o más partidos
(2,4)	2 a 4 partidos

#### Algunos ejemplos

<code>\ s</code>	Espacio único
<code>\ s +</code>	1 o más espacios
<code>[az]</code>	La A a la Z
<code>[a-z0-9]</code>	La A a la Z o 0 a 9
<code>[ABX]</code>	A, B o x
<code>[0-9]</code>	0 a 9
<code>[347]</code>	3, 4 o 7
<code>CQ \ s * DX</code>	CQ DX
<code>[g] [az]? [0-9] [az] (2,3)</code>	Un Indicativo Reino Unido a partir de G o M
<code>hb9drv</code>	HB9DRV
<code>[az] (2) [0-9] (2) [az] (2)</code>	localizador (por ejemplo, JN46pt)

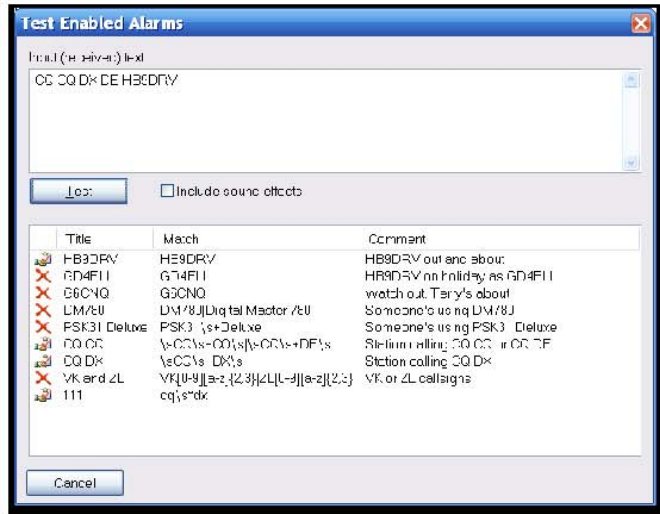


Si utiliza el menú desplegable  
menú usted puede construir su  
propias expresiones regulares.

Utilice la opción *de prueba* para comprobar  
sus definiciones.

## Pruebas de Alarmas

Utilice la opción *de prueba* para comparar una cadena con el permitido definiciones.



Introduzca el texto en la ventana superior, a continuación, pulse los ensayos. La alarma definiciones que se marcan con el partido, los que no coinciden con. ✗

Compruebe [] *Incluye efectos de sonido* si desea escuchar las alarmas.

---

## SuperBrowser Colores

Facultativo colores aplicados a los canales que SuperBrowser generado la alarma.

---

## Text-to-speech

DM780 alarmas uso de Microsoft de texto a voz solución. Esto es normalmente instalado por defecto en Windows XP y Vista sistemas.

Si no tiene texto a voz puede instalarse descargar fro [m](#) El [sitio web](#) de [Microsoft](#) .

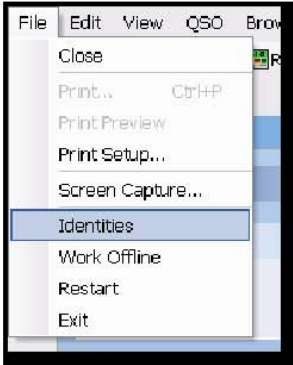


# Identities

El concepto de identidades múltiples en DM780 utilizado es similar a la que encontrado en Outlook Express.

Uso típico de las identidades múltiples:

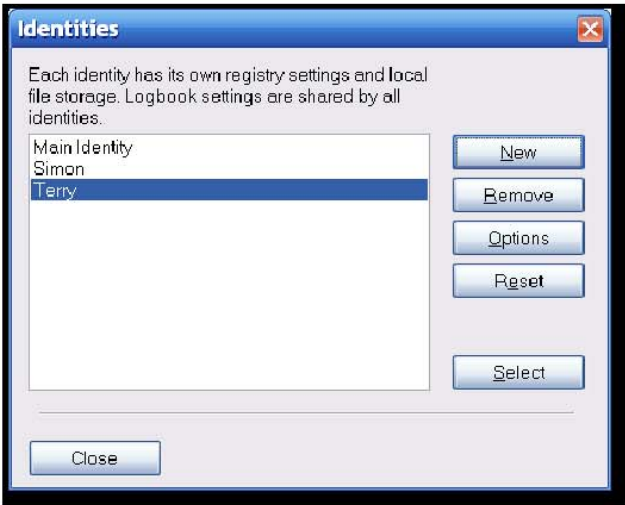
- En casa,
- Portátiles,
- Concurso.



Todas las identidades comparten el mismo diario de a bordo, pero son otra cosa única (macros, etiquetas, diseños).

Apoyo identidad es seleccionada desde el archivo menú.

La principal identidad se utiliza de forma predeterminada. Para crear o suprimir una identidad utilizar el *nuevo* y *quitar* opciones.



Para restablecer una identidad (eliminar todos los archivos y borrar la configuración del Registro) pulse *Restaurar*. No se puede restablecer la identidad principal.

---

Nota: El cuaderno de la base de datos y la configuración del Registro no se eliminado.

---

Cuando usted pulse *Seleccionar DM780* se cierra y se reinicia utilizando la seleccione identidad.

---

## Opciones

Cuando se define una identidad que debe decidir si desea compartir común con las principales definiciones de identidad.

Las definiciones que se pueden compartir:

- Alarmas,
- Favoritos,
- Macros y
- Etiquetas.

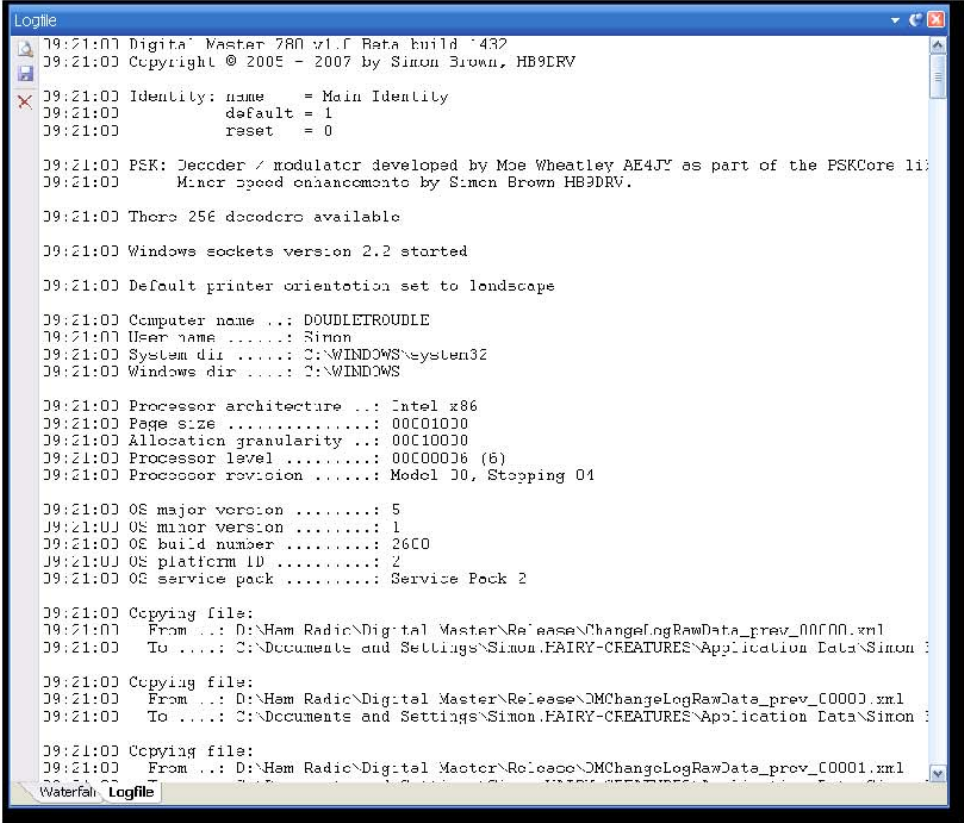
Por ejemplo, aquí en la Sede un HB9DRV TS-480SAT y TS-2000 se usan con DM780, pero sólo el TS-480SAT PTT está habilitado

Considerando que el desarrollo de los recursos humanos a través de la TS-2000 está controlado a través de un USB Signalink.

Así que tengo dos identidades que se diferencian sólo en el *Programa de Opciones* (concretamente el PTT página), ya que son idénticos.

# 'Log'

La ventana del logfile contiene información de diagnóstico utilizado cuando existe son problemas con DM780. Usted no suele mostrar esta ventana.







# Macros

Las macros se utilizan al redactar el texto a ser enviados durante un QSO. El uso de las macros evita escribir repetitivas garantizando así un menor número de errores.

Usos típicos de las macros:

- Llamando CQ,
- Información acerca de su estación,
- A partir de una respuesta.

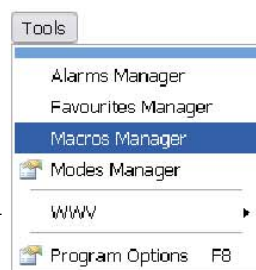
Las macros son seleccionados en el QSO ventanas de cualquiera de las macros o la ventana Macros de la barra de herramientas.

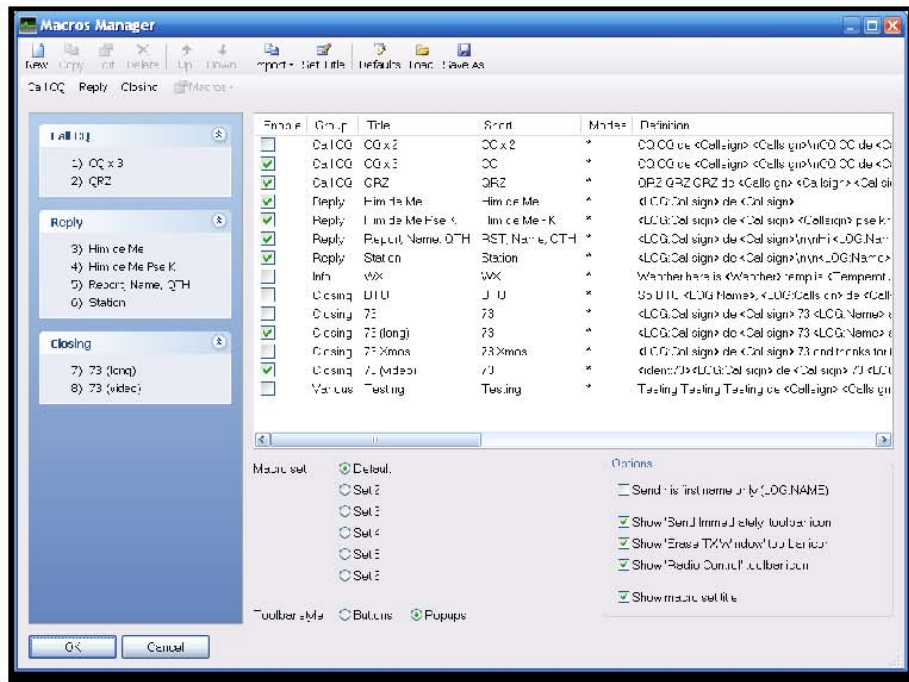


## Director

Para definir macros iniciar el Administrador de Macros:

- Seleccione *Macros Manager* desde el Menú *Herramientas*,
- Pulse Definir en la ventana de Macros, o
- Pulse Definir en la barra de herramientas (a la derecha - la mayoría de botón).





Aquí se definen las macros se muestra en la ventana de macros y la macros de la barra de herramientas.

La barra de herramientas superior contiene el Administrador de opciones:



- Nuevo - crear una nueva macro,
- Copiar - copia, seleccione la macro,
- Editar - seleccione la edición de macros,
- Borrar - eliminar la macro, seleccione,
- Arriba, abajo - desplazarse, seleccione la macro,
- Importación - carga las definiciones de otra serie de macro,
- Establecer el título - el título de la actual serie de macro,
- Defaults - carga las definiciones de impago enviadas en DM780,
- De carga - carga de definiciones a partir de un archivo,
- Guardar - para guardar un archivo de definiciones.

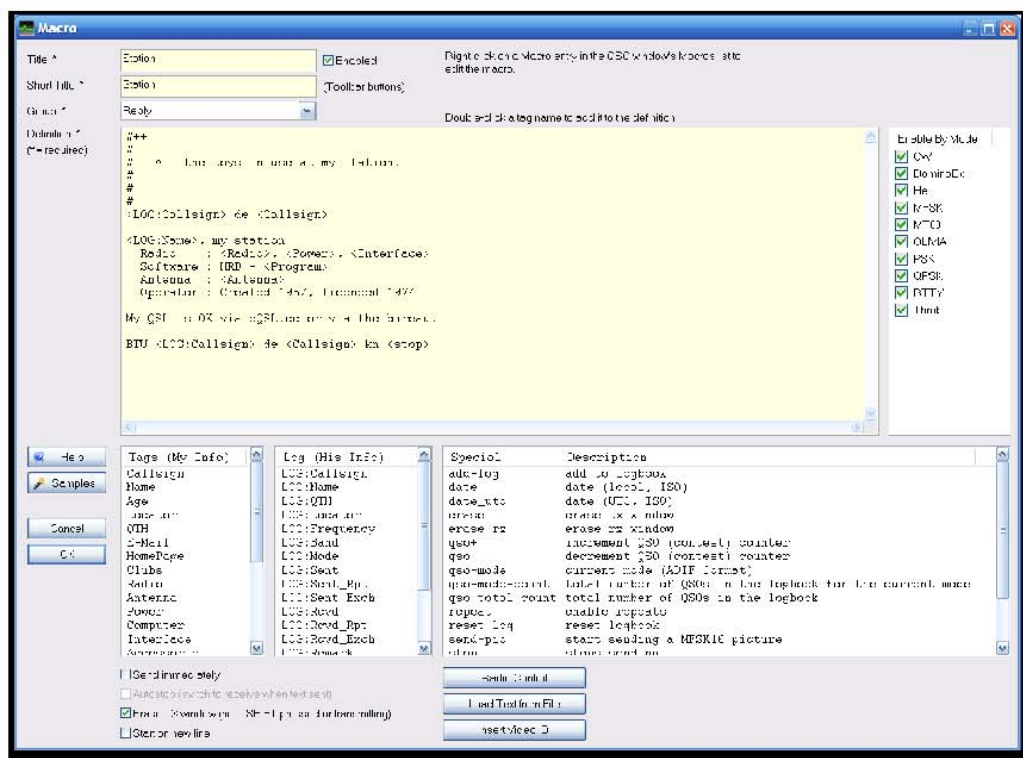
El siguiente se muestra la barra de herramientas permitido definiciones tal como se muestran en el QSO ventanas.



## Editor

La ventana del editor de macros se muestra a continuación.

Nota: Haga clic derecho en una entrada en la ventana de macros o macros barra de herramientas para iniciar el editor de macros sin iniciar la Director.



Los componentes de una macro son:

**Título**

Como se muestra en la ventana de Macros.

**Título corto**

Como se muestra en la barra de herramientas de macros.

**Grupo**

Macros se agrupan en la ventana de macros (figura en el QSO ventanas).

**[X] Activado**

Sólo permitido a las macros se muestran en la ventana y la barra de herramientas de macros.

**Definición**

Véase a continuación.

**A modo de permitir**

Si desea que la macro estará disponible sólo para determinados modos.

**Etiquetas (My Info)**

Las etiquetas se muestra en el panel Etiquetas de la ventana de QSO normal, esto es información sobre usted y su estación.

**Log (Su Información)**

Los campos que se muestran en la ventana de Añadir registro de entrada donde se introduce la QSO detalles de añadir que el cuaderno diario de pesca.

### *Especial*

Etiquetas especiales, tales como fecha y hora.

#### *[X] Borrar TX ventana ...*

Si se activa el contenido de la ventana de transmitir a menos que se borre Mayúsculas *o bien* se presiona *o* se le transmite.

#### *[X] Enviar inmediatamente*

Si se activa la macro se enviará tan pronto como se aplica, normalmente utilizado CQ en una macro.

#### *[X] Inicio en nueva línea*

Si se activa la macro siempre comienza en una nueva línea cuando se añade a la transmitir ventana.

## Definición

```
#++
#
# All the toys in use at my station.
#
#--
#
<LOG:Callsign> de <Callsign>

<LOG:Name>, my station
  Radio   : <Radio>, <Power>, <Interface>
  Software : HRD + <Program>
  Antenna  : <Antenna>
  Operator : Created 1957, licenced 1974

My QSL is OK via eQSL.cc or via the bureau

BTU <LOG:Callsign> de <Callsign> kn <stop>
```

Una macro contiene el formato de texto libre y opcional etiquetas. Una etiqueta es una tema de información, por ejemplo *su llamada* o *su potencia de salida*.

Para insertar una etiqueta sólo haga doble clic en una entrada en una de las listas de etiqueta.

El apoyo que actualmente se muestran las etiquetas en la parte inferior del editor ventana. Hay tres listas:

1. *Etiquetas (My Info)*  
Estos campos provienen de las *etiquetas* en la ventana de QSO ventanas.
2. *Cuaderno diario de pesca (Su Información)*  
Estos campos provienen de la ventana *Añadir entrada de registro*.
3. *Especial*  
Estas son pre-definidos.

Una etiqueta que se adjunta en el <>. La sustitución se hace efectiva cuando el macro es seleccionada en la ventana de transmitir.

Tags (My Info)	Logbook (His Info)	Special	Description
Callsign	LOG:Callsign	date	date (local, ISO)
Name	LOG:Name	time	time (local, ISO)
Age	LOG:QTH	date_utc	date (UTC, ISO)
Locator	LOG:Locator	time_utc	time (UTC, ISO)
QTH	LOG:Frequency	time_hhmm	time (UTC, HHMM)
E-Mail	LOG:Band	add-log	add to logbook
HomePage	LOG:Mode	reset-log	reset logbook
Clubs	LOG:Sent	erase	erase window
Radio	LOG:Sent_Rpt	repeat	enable repeats
Antenna	LOG:Sent_Exch	stop	stops sending
Power	LOG:Revld		

### Etiquetas especiales

Más información acerca de las etiquetas.

fecha	Inserta la fecha actual utilizando la hora local y el equipo del usuario Los parámetros de Windows de corto fechas.
tiempo	Inserta la hora actual usando la hora local en formato ISO 8601 (HH: MM: SS).
date_utc	Inserta la fecha actual utilizando UTC (GMT) y el tiempo configuración del usuario de Windows a corto fechas.
time_utc	Inserta la hora actual utilizando UTC (GMT) tiempo en la norma ISO 8601 el formato (HH: MM: SS).
Time_hhmm	Inserta la hora actual UTC utilizando el formato y el HHMM.
añadir-log	El mismo que pulsando el botón <i>Añadir</i> en el <i>Registro de Entrada Añadir</i> ventana - el QSO se añade al diario de a bordo.
Restablecer-log	El mismo que pulsando <i>el</i> botón de reinicio en el <i>Registro de Entrada Añadir</i> ventana = el contenido de la ventana se restablecen.
borrar	Borra la ventana de transmitir.
repetir	Lo mismo que pulsar el botón Repeat.
parar	Detiene el envío.

### Radio Control

Una radio de control macro contiene comandos enviados a Radioaficionados Deluxe para configurar el radio, por ejemplo, para establecer un filtro especial. El texto de la definición no se añade a la entrada (TX) ventana. Estas definiciones son específicas de la radio que esté utilizando.

La etiqueta ((RADIO-CONTROL debe aparecer en cualquier lugar de la macro definición. Si ha añadido este error sólo por eliminar las líneas que contiene la etiqueta.

La forma más fácil de agregar entradas es usar la ventana de la radio, como usted seleccione las opciones en la ventana de las opciones de radio son enviadas a jamón Radio de lujo y el texto correspondiente se añade a la definición (recuerde pulsar el botón Conectar en la ventana de Radio). Solamente añadir una entrada por línea.

Como ocurre con todas las macros de líneas que comienzan con # son tratadas como comentarios y no se pasó a Ham Radio Deluxe. Líneas en blanco se ignoran.

#### Comandos

Hay cuatro tipos de comandos:

- Centro de la frecuencia de encendido / apagado,

- Desplegable (menú) los botones,
- Pulse los botones normales,
- Deslizadores.

Para simplificar el comando analizar los espacios en el botón / deslizante nombres se sustituye por una tilde (~). Deslizador de contener las entradas de la radio título, esto es por razones históricas.

#### Centro de frecuencia

- centro de
- centro en 1750
- centro de despegue

A fin de que el actual centro de la frecuencia en la opción de entrar en cascada centro de .

Nota: la frecuencia central opción debe estar habilitada (comprobado). Para especificar la frecuencia central sólo tiene que añadir la frecuencia en Hz después de la centro de la etiqueta, por ejemplo de centro de 1750.

Para deshacer la frecuencia central y restablecer la opción anterior de radio introducir la frecuencia central del despegue.

El centro-centro y en el despegue de texto debe ser el único en la entrada línea. Normalmente estas opciones se combinan con un filtro se fija, para ejemplo, cuando la frecuencia central que permite una opción de filtro estrecho está seleccionado, cuando deshacer normal (ancho) es el filtro seleccionado.

```
# + +
#
# ((RADIO-CONTROL
#
# Para el TS-2000
#
# Establezca la frecuencia central de 1250Hz, ajuste de filtro DSP
# = 1000 Hz a Bajo, Alto = 1400Hz.
#
# --
```

```
centro en el 1300
Ajuste deslizante posi-TS-2000 DSP ~ ~ corte bajo 11 // DSP corte bajo = 11
Ajuste deslizante posi-TS-2000 DSP ~ ~ alta corte 0 // DSP de alto corte = 0
```

#### Botón desplegable -

Cuando se selecciona una entrada de un botón desplegable que se añade a el final de la definición. Las entradas existentes para el mismo menú desplegable botón no se sobrescriben como un botón desplegable puede contener no vinculados comandos.

#### Pulse el botón

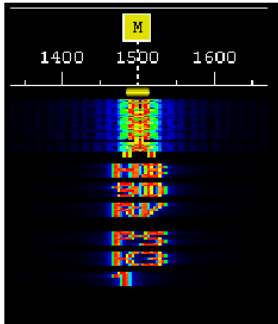
Al pulsar un botón, el editor de primera trata de sustituir un entrada para este botón, si no hay una entrada a continuación se añade una nueva entrada al final de la definición.

### Deslizadores

Al mover un control deslizante con el editor primero intenta que sustituya al actual, entrada para este deslizador, si no hay una entrada a continuación se añade una nueva entrada al final de la definición.

## De identificación de vídeos

Un popular y es más útil la opción de enviar el texto al comienzo del que la transmisión cuando el texto se muestra en la otra estación cascada.



He aquí la prueba HB9DRV PSK31 se envía a identificar las modo de transmisión.

Para añadir texto al vídeo del comienzo de la macro añadir <ident: HB9DRV PSK31> , Esta debe ser la primera prueba en la macro.

Aquí hay un ejemplo donde el 73 es enviado a través de identificación de vídeos el momento de la firma Despegue:

```
# + +  
#  
# El fin de la QSO, 73 y gracias por el QSO.  
#  
# --  
#  
<ident:73>  
<LOG:Callsign> De <Callsign> 73 ...
```



Una alternativa a la adición de un ID de vídeo a una macro es utilizar el vídeo ID botón en la ventana de transmitir (que debe estar habilitado en el Programa de Opciones de la página QSO: Transmitir).

---

## Vista previa

La macro se muestra *como se enviará* cuando el cursor se coloca más de una entrada en la ventana de macros de la barra de herramientas o macros.

En el siguiente ejemplo se encuentra el cursor sobre el botón de la estación. Texto derivados de etiquetas se muestra en cursiva.

```
Him de Me Pse K | Report, Name, QTH | Station | 73 | 73-Xmas |  
GD4ELI de hb9drv
Simon Brown, my station
Radio : TS-480SAT, 40W
Software : DM780 v1.0 Beta
Antenna : Diamond CP-6
Home : www.hb9drv.ch
Other : Created 1957, licenced 1974, RSGB, ARRL, G-QRP
My QSL is OK via eQSL.cc or via the bureau.
BTU GD4ELI de hb9drv K
Ctrl+7, Erase TX window
```



# Programa de Opciones

DM780 es un completo programa con muchas pantallas, como resultado el nivel de personalización de usuario es muy extenso.



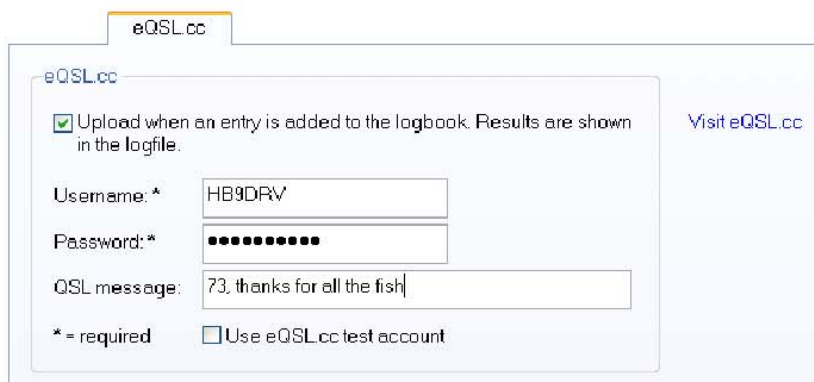
Se puede personalizar casi cada parte del DM780 seleccionando *opciones de programa* de el menú *Herramientas*.

Programas de Opciones de la ventana sin modo - al tiempo que se muestra se puede seguir utilizando DM780, también los cambios que se aplican de forma inmediata.

---

## eQSL.cc

El diario de a bordo integrado automáticamente al cargar nuevos contactos eQSL.cc aquí si está habilitado.



---

## Temas y pieles

El tema Skinning paneles y definir el aspecto de DM780. Aunque los valores por defecto debería ser aceptable no hay ningún daño en seleccionar a encontrar una apariencia más atractiva.

---

Pieles añadir una carga adicional en su CPU y tarjeta gráfica, de modo que si que usted está utilizando una PC de más edad (menos de 1 GHz CPU) puede considerar la desactivación de las pieles.


---

---

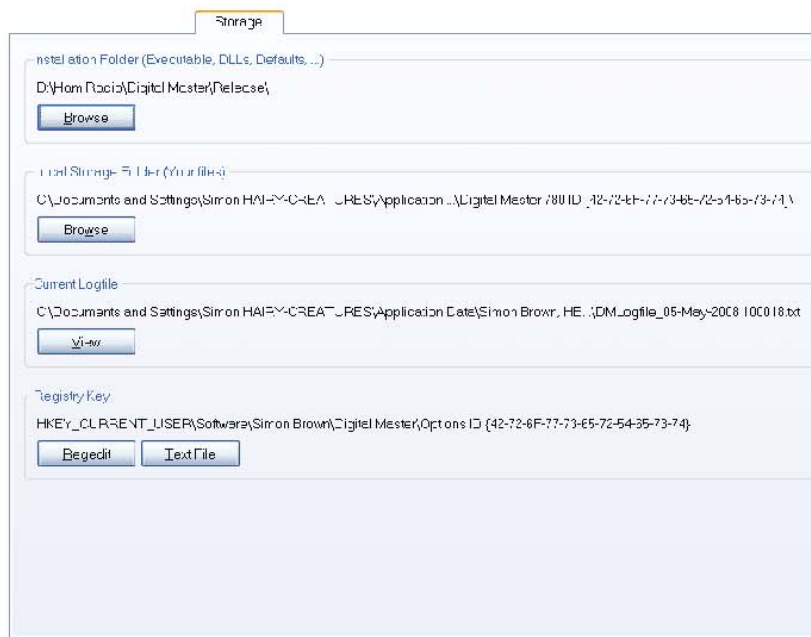
## Almacenamiento

Este panel proporciona un fácil acceso a el archivo y registro de almacenamiento que se utilizan por DM780. Los nombres de carpeta dependerá del seleccionado identidad (página [77](#)).

---

 No ensuciar alrededor con el registro - si no sabes lo que está haciendo dejarlo solo!

---



# Interfaz de radio

La configuración de interfaz de radio se describe en la sección [de radio Control](#) en la página [16](#).

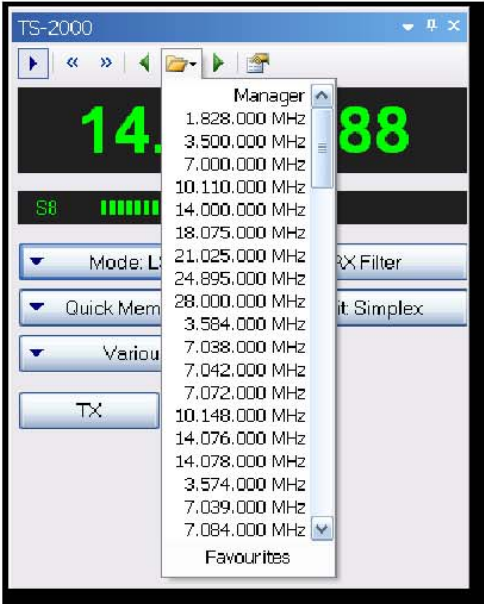
---

## Favoritos

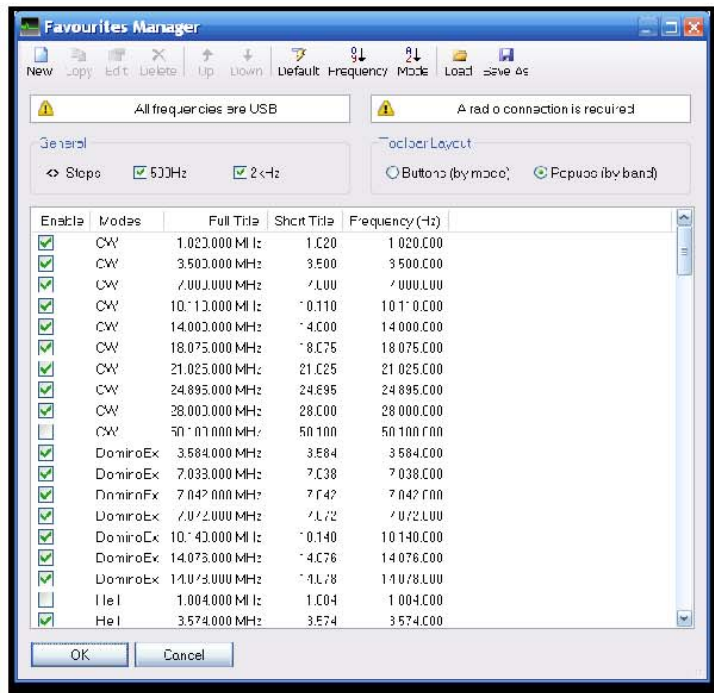
Utilice favoritos para cambiar entre las frecuencias de uso común digitales modo de frecuencias.

### Director

Seleccionar desde la barra de herramientas del *Administrador de favoritos* del menú:



El administrador de favoritos es una simple lista de frecuencias que se aparece en el menú desplegable y en los favoritos en la barra de herramientas QSO transmitir ventanas.



Se seleccionan las opciones de la barra de herramientas.

## Edición

Edición es simple - una definición consta de un título, un título abreviado (utilizado en las barras de herramientas), la frecuencia en hercios y los modos que utilizan la definición.



# Notas

Las notas de la versión de la página se selecciona el menú *Ayuda*. Contiene una lista detallada de los cambios junto con el cambio de fecha.

### Release Notes

#### Build Numbers

The release notes are updated as changes are made, not every time a new build is created. When you download a kit it is very normal for there to be no notes for the same build number you have downloaded, so just look at the notes for previous builds.

The build number is in fact the number of days since May 1st, 2003 - the day when the first line of Ham Radio Deluxe source code was written.

So if the release notes are updated on Saturday August 4th, 2007 but the kit is built on Sunday August 5th, 2007 the most recent notes will be for build 1560 (Saturday), not 1561 (Sunday).

Version	Date
1.1 build 1832	May 2nd, 2008

#	Type	Description
1	Change	The logic for the Next / Prev favourite buttons in the radio display and radio toolbar has been changed to try and show the next / previous value for the current mode.  This is not an exact science as there can be more than one mode active at a time, but anyway it's an attempt at least!

Version	Date
1.1 build 1832	May 2nd, 2008

#	Type	Description
1	Change	Alarms window logic reworked to ensure new entries are displayed and highlighted, windows also made resizable (this includes the Alarms Test window).
2	Change	The SuperBrowser QSO window now remembers its own squelch value rather than inheriting the general SuperBrowser value.
3	Fix	When using the Video ID option with Olivia the current bandwidth / tones is now displayed.
4	Change	If an image cannot be displayed in the SSTV folders (maybe it's corrupted) then a small red cross is displayed to indicate a bad image (as Windows does in various



# Varios

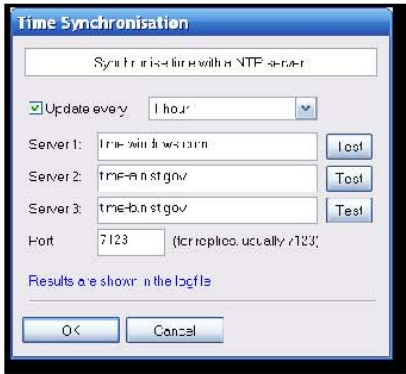
Algunas otras opciones dignas de mención se discuten aquí.

---

## Tiempo de sincronización

DM780 ha incorporado en un cliente NTP para sincronizar la hora exacta.

Seleccione Tiempo de sincronización en el menú Herramientas.



Seleccione la frecuencia de actualización - cada 6 horas debería estar bien.

Seleccione tres servidores de hora, que serán juzgados a su vez, hasta que uno de los devuelve datos válidos.

Prensa de prueba para probar el servidor correspondiente. La ventana del logfile muestra un resultado similar al que a continuación.

```
10:50:32 NTP Cliente: Dirección del servidor = time.windows.com
10:50:32 NTP Cliente: Dirección del servidor = 207.46.197.32, puerto = 123
10:50:32 NTP Cliente: Recibir port = 7123
10:50:32 NTP Cliente: Recibir timeout = 10 segundos
10:50:32 NTP Cliente: Solicitud enviada
10:50:32 NTP Cliente: Respuesta recibida
10:50:32 NTP Cliente: Cliente ...: 08:50:32.392 UTC / GMT
10:50:32 NTP Cliente: Servidor ...: 08:50:32.405 UTC / GMT
10:50:32 NTP Cliente: Offset ...: 13 milisegundos
10:50:32 NTP Cliente: Computadora tiempo actualizado
```

Su cuenta de Windows debe tener el sistema en tiempo el privilegio de ser capaz de actualizar el tiempo de computadora.

---

## WWV Actualizaciones

En el menú Herramientas WWV mirar el menú para permitir la visualización de Tiempo y espacio Sunspot datos en la barra de estado.





# Índice

## Un

Añadir entrada de registro, 20, 22, 23  
ADIF, 55  
Opciones avanzadas QSO, 27  
AFC, 27  
Alarmas, 71, 78  
Apple, 8  
Interfaz de audio, 11

## C

Cabrillo, 58  
Indicativo de búsqueda, 22, 51  
Centro de frecuencia, 30  
Cambio de frecuencia de 31  
Puerto COM, 18  
Creative Audigy, 14  
CW, 7

## D

DigiMaster, 11  
DIY interfaz, 12  
DominoEx, 7

## E

Edirol FA-66, 8  
eQSL.cc, 55, 89  
*Escape*, 21

## F

Favoritos, 78, 91  
Administrador de favoritos, 91  
Favoritos de la barra de herramientas, 31  
Fldigi, 8  
FTP, 48

## G

G4ZLP, 11  
Para empezar, el 11 de  
Google, 23  
Google Earth, 59  
En escala de grises, 69

## H

Ham Radio Deluxe, 7, 18

Requisitos de hardware, 8  
Hellschreiber, 7  
Desarrollo de los recursos humanos la IP del servidor, 16

## I

Identidades, 77

## K

Keyhole Markup Language, 59  
kml, 59

## L

Diseño, 55  
Linux, 8  
Cuaderno diario de pesca, 53  
Análisis diario de a bordo, 60  
Cuaderno diario de El Mundo, 55  
Log, 79

## M

Mac, 8  
Macintosh, 8  
Macros, 20, 78, 81  
Administrador de macros, 81  
Bitácora principal, 54  
Barra de Herramientas Principal, 29  
Marcadores, 29, 31  
Martin Lynch, 2  
M-Audio Delta 44, 8, 14  
Combinar Bitácora desarrollo de los recursos humanos, 58  
MFSK, 7  
Modo, 20  
Modos, 20  
Modos de la barra de herramientas, 31  
MT63, 7  
Soporte multi-canal, el 27 de  
Mi Estación, 26

## N

*NIDQ*, 65  
Navigator, 8, 11, 14

## O

Olivia, 8  
Soporte del sistema operativo, el 8 de

## **P**

*Philip Gladstone*, 65  
Programa de Opciones, 89  
PSK propagación Reporter, 65  
PSK31 Deluxe, 7  
PSK31 señales, 20  
PTT, 17

## **Q**

QRZ.com, 22, 51  
QSO ventana, 19  
QSO ventana, 19  
Lo rápido **g**, 53

## **R**

Radio Control, 16  
Interfaz de radio, 91  
Ventana de recepción, 20  
Recepción de imágenes, 43  
Sintaxis de las expresiones regulares, 73  
Notas, 93  
Reitera, 28  
RIGBlaster, 12  
RTTY, 8

## **S**

La calidad de la señal, 27  
Signalink, 11  
Signalink USB, 8, 14  
Piel, 90  
tarjeta de sonido, 14  
Tarjeta de sonido, 13, 18  
Tarjeta de sonido de calibración, 42  
Código fuente, 8  
Etiquetas especiales, 85  
Modo de Split, el 28 de  
Silenciamiento, 27  
SSTV, 7, 41  
Almacenamiento, 90  
SuperBrowser, 61  
Foros de soporte, 9

Modos apoyado, 7

## **T**

Etiquetas, 13, 20, 78  
  Multiple, 13  
Editor de plantillas, 45  
Transmisión de prueba, 21  
Text-to-speech, 75  
Temas, 90  
Palpitación, 8  
Tigertronics, 11  
Sincronización de tiempo, el 95  
Transmitir la ventana, 20  
Se transmite, 21, 44  
TS-480SAT, 2, 8, 17  
*TX* pulsador, 17

## **U**

Uso de macros, 22  
USInterface, 14  
USInterface.com, 11

## **V**

VISTA, 8  
VOX, 18

## **W**

W1HKJ, 8  
Cascada, 20, 28  
Navegadores Web, 67  
Oeste de Montaña de radio, 12  
Windows 2000, 8  
Windows 98, 8  
Windows Vista, 8  
Windows XP, 8  
VINO, 8  
Mapa del mundo, 69  
WWV actualizaciones, 96

## **Z**

ZLP, 11



---

**SIMON BROWN**  
**HB9DRV**

Postfach 159  
7031 Laax  
Suiza

[simo n @ hb9dr v.ch](mailto:simon@hb9drv.ch)