



Estación de trabajo DSP Slow Scan TV

Añadido versión 1.5 de CPIX

Traducción de Ferran Alegret EA3DLV

**1997-2001 Silicon Pixels
Manual Versión 1.5**

Copyright

El programa ChromaPIX es propiedad de Jim Barber y William Montgomery (Silicon Pixels) y está protegido bajo las leyes de Copyright de Estados Unidos y Canadá y cláusulas de los tratados internacionales. Por consiguiente debe tratar a ChromaPIX como cualquier otro material con Copyright (como libros o grabaciones musicales) excepto que puede (a) hacer copias de ChromaPIX sólo como copia de seguridad y propósitos de archivo, (b) transferir el software a discos duros pero al mismo tiempo sólo puede ser utilizada una copia del software, y (c) distribuir ChromaPIX a otros usuarios o sistemas en línea suministrando el paquete inalterado. No puede distribuir su número de registro.

Garantía

El software ChromaPIX no incluye expresamente o implícitamente garantías de comercialización y adaptabilidad para un propósito particular, con respecto al software, o manuales que lo acompañen. Los autores no tendrán ninguna responsabilidad por posibles daños, relacionados con el uso de o incapacidad de uso del software ChromaPIX.

Visión de conjunto y nuevas características de la versión 1.5



Puntos de interés del sistema :

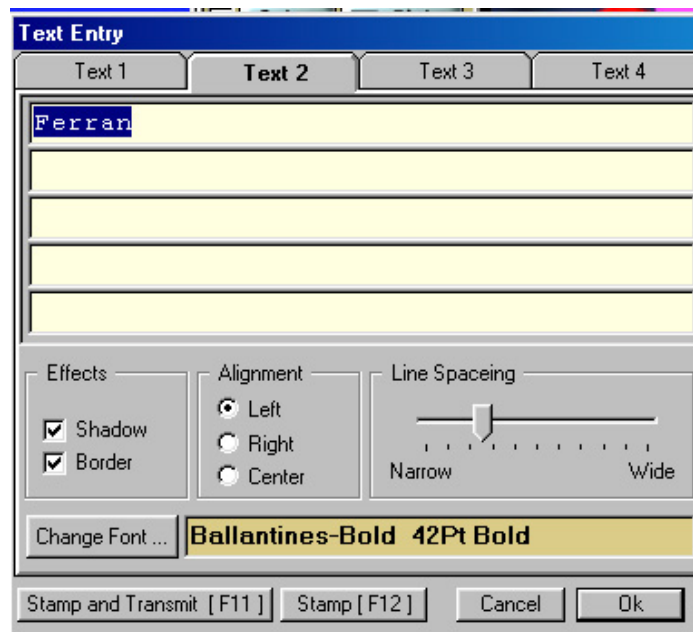
DSP VM (Máquina Virtual)

- ✓ Mejoras en el filtrado.
- ✓ Menos pérdidas de sincronismo cuando estamos en multitarea.
- ✓ Optimizado para procesadores Pentium III y Athlon.

Interfaz del usuario :

- ✓ Se ha actualizado el sistema de gráficos para obtener ajustes y procesos de imagen mas rápidos. El control del contraste es mas efectivo
- ✓ Compilado con VB6 (Visual Basic 6) para una ejecución mas rápida.
- ✓ La entrada de mensajes de texto ahora se puede hacer durante la recepción de una imagen. Nuevos botones "Stamp" y "Stamp and transmit" que añaden automáticamente el texto a la imagen cuando ha finalizado la recepción.
- ✓ Se han añadido herramientas de FText en la pestaña Paint. El texto puede ser girado y relleno con varios gradientes de color o ficheros de imagen. Se pueden añadir al texto varios efectos de iluminación de los bordes y tipos de sombras y puede ser ajustada la posición del texto.
- ✓ Se ha añadido un panel de comunicaciones Internet Backchannel en la parte inferior de la pestaña número 3. Envía y recibe imágenes perfectas por Internet así como mensajes de texto cuando las condiciones de la banda son marginales para una mejor operación en SSTV.

Cambios en la entrada de mensajes de texto :



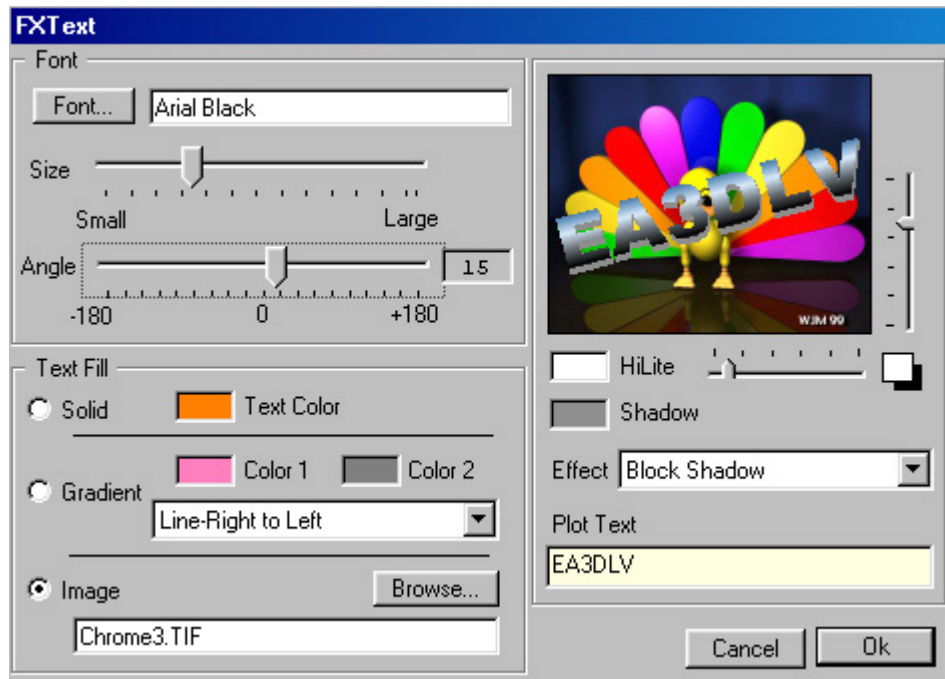
Con la versión 1.5 puede visualizar la ventana de entrada de mensajes mientras recibe una imagen. Los mensajes de texto pueden editarse e interactivamente pueden situarse sobre la imagen cuando ha finalizado la recepción. También hay dos botones adicionales en la parte inferior izquierda del panel de mensajes, con los que automatizar el añadido de mensajes de texto a la imagen.

[Stamp and Transmit] (o F11) añadirán automáticamente texto a la imagen una vez ésta se haya recibido y a continuación pasará a modo transmisión. Si no se ha recibido una imagen, entonces la imagen actual será sellada con el mensaje de texto e iniciará la transmisión.

[Stamp] (o F12) añadirán automáticamente el texto del mensaje a la imagen una vez ésta se haya recibido, pero no iniciará la transmisión automáticamente.

Estas funciones están hechas a la medida para operadores en concurso, que deben escribir el report en la imagen rápidamente y con el mínimo esfuerzo.

Herramientas FXText



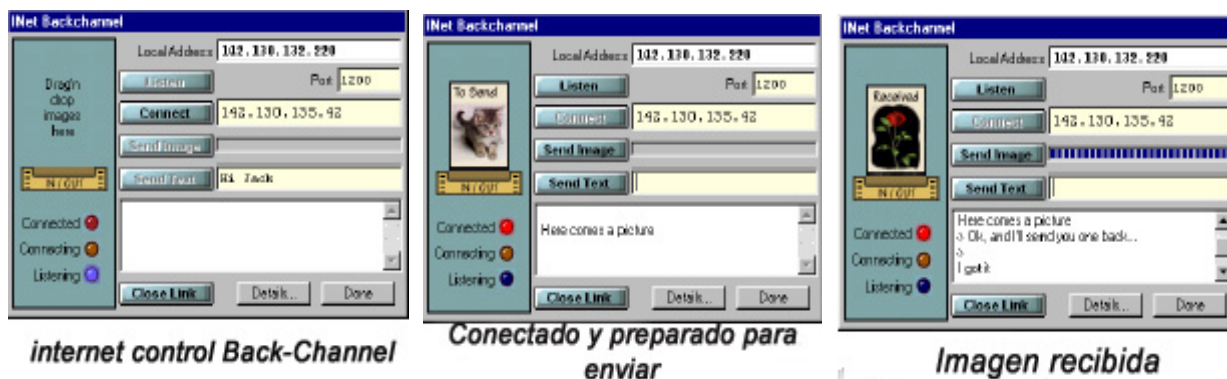
Las herramientas de pintado de FXText están diseñadas para añadir textos caprichosos e imaginativos cuando se componen imágenes. El texto puede ser cambiado de tamaño continuamente y girado en tiempo real mientras observamos el efecto en la ventana de presentación.

El texto también puede ser rellenado con un color sólido, una muestra de gradiente, u otra imagen. CPIX 1.5 se suministra con un surtido de ficheros de imagen para relleno del texto, pero Ud. es libre de utilizar cualquiera de sus propias imágenes. El subdirectorío por defecto dentro del directorio de instalación de CPIX que contiene las imágenes de ejemplos, es el "Text Fill Images". Las imágenes podrán ser expandidas y escaladas para llenar la cadena del texto actual. La mayoría de cadenas de texto tienden a ser pequeñas y anchas, observará que estas imágenes de relación de aspecto similar dan un mejor resultado en el relleno del texto.

De la misma manera que rellena el texto también puede seleccionar varios efectos en los bordes de las letras para simular textos elevados o estampados. La sombra del texto también es ajustable.

El atajo del teclado "F" puede ser utilizado para abrir con facilidad la ventana de las herramientas del FXText.

Control del Internet Back-Channel



El control de Internet Back-Channel (INetBC) proporciona un método asequible para intercambiar mensajes cortos de texto e imágenes cuando las condiciones de la banda pueden no ser las mas óptimas. Para visualizar la ventana de control pulse el botón "Show" situado en la pestaña 3 del panel principal de CPIX. Cuando se visualiza por primera vez esta ventana de control, se iniciará en modo "Listen" (Escucha) esperando que otra estación se conecte.

Su dirección local TCP/IP será visualizada en la parte superior del panel.- Si tiene múltiples interfaces de red (es decir LAN, y de conexión a la red telefónica) entonces la lista desplegable le mostrará sus direcciones actuales activas y podrá utilizar las flechas hacia arriba y abajo para visualizar las direcciones TCP/IP que está utilizando para conectarse a Internet.

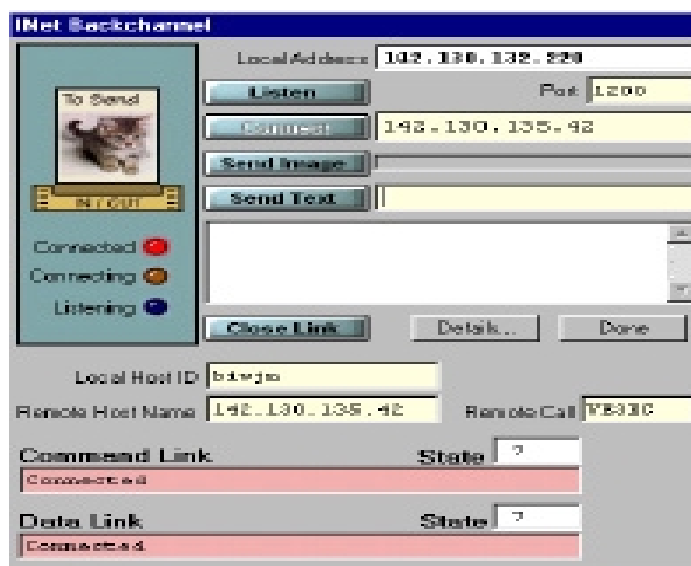
Para realizar una conexión con otra estación que está trabajando con CPIX, cualquiera puede llamar al operador remoto por su dirección de Internet o dándole la nuestra. La dirección de la estación remota se puede escribir en el área a la derecha del botón "Connect" en el formato normal de nnn.nnn.nnn.nnn.

Una vez entrada la dirección pulse el botón "Connect" para establecer una conexión con la estación remota. - Nota : La estación con la que está tratando de conectar debe estar conectada a Internet y con la versión de CPIX 1.5 o superior y debe tener el panel INetBC abierto y en modo "Listening" (Escucha).

Una vez conectado Ud. puede enviar cortos mensajes de "chat" (charla) entre las estaciones, entrando el mensaje en el cuadro de la derecha del botón "Send Text" y pulsando a continuación este botón. El texto saliente es repetido en la ventana y las líneas de texto entrantes empezarán por los caracteres "->".

Para enviar una imagen a la estación remota primero cargue esa imagen en la ventana principal de cualquier panel frontal de CPIX y luego arrástrela desde esta ventana principal dentro de la bandeja IN/OUT en el panel INetBC. Una vez la imagen se ha dejado en esta bandeja aparecerá un icono genérico de salida (To Send) en esa bandeja IN/OUT. Cuando se pulse el botón "Send Image" ésta deja su bandeja IN/OUT y aparece como un icono genérico "inbound" -Received (Entrante - Recibido) en la bandeja IN/OUT de la estación remota. Para ver la imagen el operador de la estación remota (corresponsal) debe arrastrar el icono "Received" dentro de la ventana de imagen de cualquier panel frontal de CPIX.

Control Internet Back-Channel (Continuación)



El botón “Details...” visualizará mas información relativa al estado de la conexión así como información extendida del usuario.

Los dispositivos estándar de Windows TCP se utilizan para transferir comandos y datos. Si una máquina está conectada a un servidor proxy como WinGate, entonces el sistema debe configurarse para permitir el paso de las conexiones del dispositivo, típicamente a través del uso de un área de memoria TCP “shim” tal como WinGate Internet Client (WGIC) y Winsock Redirector Protocol (WRP). Los sistemas remotos deben conectarse a la dirección IP del servidor proxy antes que a la dirección de la estación de trabajo CPIX (Intranet).

Nota : Si su conexión Internet se hace vía una línea de llamada telefónica, entonces debe conectarse a Internet antes de conectar con el sistema INetBC.

Atajos del Teclado

M Abrir ventana de mensajes de texto
+ Aumentar el tamaño del fuente (mientras situamos el mensaje)
- Disminuir el tamaño del fuente (mientras situamos el mensaje)

F Abrir la ventana de FXText

Z Visualización de Zoom de imagen a 200%

S Standby

A Auto Receive

R Receive

T Transmit

Y Re-sync Receive - Resincronizar la recepción

(espacio) Conmutar al visor Mini-Monitor

ctrl-c Copiar la Selección al portapapeles

ctrl-v Pegar el portapapeles a la selección

ctrl-o Cargar un fichero de imagen

ctrl-s Salvar imagen a un fichero

ctrl-z Deshacer la última operación

F1 Ayuda del CPIX