

මා දුටු දඹදිව

හැඳින්වීම

කොළඹ ආර්.ජී.සේනානායක මාවතේ සම්බෝධි විහාරය අනුබද්ධිතව, සුමග සංචාරකයින් (Sumaga Tours and Travels) විසින් සංවිධානය කරනු ලබන දඹදිව වන්දනා චාරිකාවකට මමද සහභාගී වූයෙමි. චාරිකාවේ මුල සිට අග තෙක්ම සියලුම කටයුතු සංවිධානය කරන ලද්දේ, හමුදා සේවයෙන් විශ්‍රාම ගත් රණවිරු **මේජර් රාජපක්ෂ** මහතා විසිනි. සංචාරක මගපෙන්වන්නා (Tourist Guide) ලෙස මුළු සංචාරය පුරාම කටයුතු කළේ ඉන්දියානු ජාතික **සුධීර්** මහතාය. බුද්ධ දර්ශය පිළිබඳ මනා දැනුමක් ඇති හොඳින් සිංහල කථාකරන ඒ මහතාගෙන් ඉටුවූ සේවය මිළ කළ නොහැකිය.

මීට අවුරුදු 37 කට පෙර (1980 දී) දින කීපයක් මා ඉන්දියාව තුල ගතකර ඇතත් මෙහිදී මා ලත් නව අත්දැකීම් ඉතා නැවුම් බව කියයුතුය. පෙරදී මා ලද අත්දැකීම් බොහොමයක් අද අමතකවී ඇතත් මෙවර එසේ නොවනු ඇත. ඊට ප්‍රධාන හේතුව වනුයේ මෙම චාරිකකතාවේ මුල සිට අග තෙක්ම සියළුම අත්දැකීම් මාගේ ලැප්ටොප් පරිගණකයේ සටහන් කිරීමයි.



2017 පෙබරවාරි 25 වැනි සෙනසුරාදා

අළුයම 5:40 ට පමණ පේට් එයාවේස් සමාගමට අයත් පියැසැරි අංක 9W255 දරණ B737 වර්ගයේ ගුවන් යානයකින් කටුනායකින් පිටත්ව මුම්බායි ජාත්‍යන්තර ගුවන් තොටුපලට ළඟා වී පැයකට පමණ පසුව 9W331 - B737 ගුවන් යානයෙන් නවදිල්ලිය බලා පිටත් වීමු. නවදිල්ලි ගුවන්තොටුපොළේදී, එහි සිටි නියෝජිතයින් (සුධීර් මහතා ප්‍රමුඛ පිරිස) විසින් දාස්පෙතිය මල්මාලා දමා අපව පිළිගන්නා ලදී. ඉන්පසු, සුබෝපහෝගී බස්රථ දෙකකින් 47 ක් වූ අප කණ්ඩායම නවදිල්ලි නගරයේ පිහිටි Hotel Tourist Deluxe වෙත රැගෙන යන ලදී.

එය සාමාන්‍ය පහසුකම් වලින් යුක්තය. කාමරය තුල දුරකථනයක් සහ රූපවාහිනියක් ඇති අතර නාන කාමරයේ උණුවතූර ඇත. සංවිධායකයින් විසින් හෝටලයේදී, අපට හුරු පුරුදු ආකාරයට පිළියෙල කරනලද, බත් සහ වැන්ජන සහිත රාත්‍රි ආහාරය භුක්ති වින්දෙමු.



2017 පෙබරවාරි 26වැනි ඉරිදා

උදේ 5 ට නවදිල්ලියෙන් සංකස්සපුර බලා පිටත් විය. අතරමගදී උදේ 7ට පමණ සංවිධායකයින් විසින් හෝටලයේදී පිළියෙල කරගෙන එනලද උදේ ආහාරය ගනිමු. (පොල් සම්බෝල සහ අල හොදි සහිත බත්).

මගදී filing station එකක වැසිකිලි පහසුකම් හොදින් ඇති බව සංවිධායකයින් පවසන ලදී. නමුත් එය ලංකාවේ ඇති ඉතාමත් දුර්වල තත්වයේ වැසිකිලියටත් වඩා දුර්වල තත්වයක පැවතිණි. එහි වූ දුර්ගන්ධය ඉවසිය නොහැකි තරම්ය.



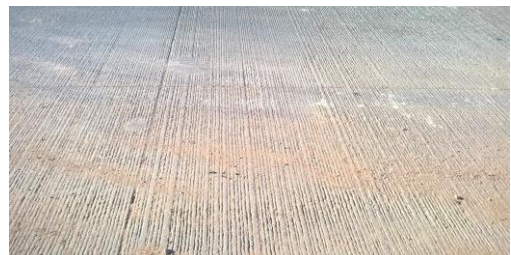
විශාල කුඹුරු යායක්



අල අස්වැන්න නෙළීම

මග දෙපස බොහෝ ප්‍රදේශ වල අර්තාපල් අල වගාව සරුවටම කෙරෙන බව දක්නට ලැබේ. බොහෝ කුඹුරුවල අස්වැන්න නෙළීමත්, අලුතෙන් බීජ වගාවත් සිදුවන බව දක්නට ලැබුණි.

ලංකාවේ මාර්ග සමග සසඳනවිට මෙහි අධිවේගී මාර්ග පිළිබඳව කියයුතු විශේෂ කරුණු ගණනාවක් ඇත. අධිවේගී මාර්ග නිර්මාණය කර ඇත්තේ කොන්ක්‍රීට් මිශ්‍රණයකිනි. නමුත් ඒවා කඩනොලු රහිතව ඉතා හොදින් සම මට්ටමක පවතී.



කොන්ක්‍රීට් අධිවේගී මාර්ගය

අධිවේගී මාර්ගයේ පවා සෑම වාහනයක්ම වාගේ ඉස්සරවන්නේ වම්පැත්තෙනි. බොහොමයක් ස්ථානවල මග දෙපස සෙවනට සිටුවා ඇත්තේ ඇසටු (බෝ) ගස්ය.

ගාස්තු ගෙවනු ලබන්නේ අධිවේගී මාර්ගයට ඇතුළුවීමේදීය. අධිවේගී මාර්ග දෙපස වැටවල් දෙකක් නිබුණත් සමහර ස්ථානවල වැටක් නැති අතර එම ස්ථාන වලින් වාහන ඇතුළු වීම සහ පිටවීමද සිදුකෙරේ. සමහර නගර ආශ්‍රිතව එය පූර්ව දැනුම්දීමකින් තොරව සාමාන්‍ය මාර්ගයක් බවට පරිවර්තනය වේ. එවැනි සමහර ස්ථාන වල “TOWN AREA PLEASE GO SLOW” යන නාම පුවරුවක් ඇත. කලාතුරකින් වැරදි පැත්තේ සෙමින් ධාවනය වන රථ කීප විටකදීම දක්නට ලැබුනි.



දවල් 1ට පමණ සංකස්සපුර ශ්‍රී ලාංකික විහාරයකට (ශ්‍රී දේවාචරෝහන මෛත්‍රී බුද්ධ විහාරය) පැමිණ පළමුව සංවිධායකයින් විසින් හෝටලයේදී සූදානම් කරගෙන එනලද දිවා ආහාරය (බත්) භුක්ති වින්දෙමු. පසුව විහාරාධිපති ස්වාමීන් වහන්සේ හමුවී විස්තර කතාබහ කළෙමු. සංකස්සපුරය යනු බුදුන් වහන්සේ තවුනිසා දෙවුලොවට ගොස් තම මෑණියන් වහන්සේ වූ මාතෘ දිව්‍යරාජයාට තෙමසක් මුළුල්ලේම ධර්මය දේශනා කර රචන් ඉණිමගක් දිගේ මතු ලොවට වැඩිම කළ ස්ථානයයි. නමුත් මෙම පන්සල සාදා ඇත්තේ ඊට නුදුරින් වූ වෙනත් ස්ථානයකය.



ගරාවැටුන නටබුන් මත හින්දු කෝවිල

ඊට හේතුව නම් එම නියමිත ස්ථානයේ පිහිටි, අශෝක රජු විසින් ගොඩනගන ලද ස්ථූපයේ ගරාවැටුන නටබුන් මත, හින්දුන් විසින් කෝවිලක් ගොඩනගා පුදපූජා පවත්වීමයි. ඉහත ඡායාරූප දෙකින් දැක්වෙන්නේ එම ස්ථානයයි. (කෝවිල මෙහි පෙනෙන්නට නැත්තේ ඡායාරූපය ගැනීම සඳහා ස්ථූපය මතට ගොඩවීම නුසුදුසු ක්‍රියාවක් බැවින් පහළ සිටම ඡායාරූපය ගැනීමේ හේතුවෙනි.)

පහත ඡායාරූපයෙන් දැක්වෙන්නේ එම භූමියට ඇතුළුවන ගේට්ටුව අසල අශෝක ස්ථම්භයක ඇත් රූපය සහිත උඩ කොටස පමණක් ස්ථාපනය කර ඇති ආකාරයයි. මෙම පූජනීය භූමිය බෞද්ධයින්ට ලබාගැනීම සඳහා උසාවියේ නඩුවක්ද ඇත් විහාග වෙමින් පවතින බව දැනගන්නට ලැබුණි.



ඇතුළුවන ගේට්ටුව අසල ඇති අශෝක ස්ථම්භ කොටස

සවස 2 ට පමණ කාන්පූර් බලා පිටත් වූයේ සැන්දෑවේ එහි පැමිණීමේ බලාපොරොත්තුවෙනි. නමුත් කාන්පූර් Geet hotel වෙත ළඟා වූයේ රාත්‍රී 10ට පමණය. මග දිගට වාහන තදබදය උග්‍ර ලෙස පැවතිණ. බොහෝ ස්ථානවල මිනිත්තු 10ක්, 20 ක් පමණ නතරවී සිටීමට සිදුවිය.



“ගීන්” හෝටලය, සංචාරක හෝටල් අතර තරමක් දුර්වල තත්වයේ එකකි. නමුත් බාහිර පෙනුම සිත් ගන්නාසුළුය. Lift එක ආදිකාලයේ එකකි. කාමරයේ දොරට අත්තේ පරණ තාලයේ අගුලකි. වැසිය හැක්කේ යතුරෙන් පමණි. අප සිටි කාමරයේ වැසිකිලියේ කොමෝඩ් එක සවිකර ඇත්තේ මෝඩ තාලයකටය. (බිත්තිය අයිනටම වනලෙස සවිකර ඇති අතර එහි වාඩිවීම අපහසුය.)



සංවිධායකයින් විසින් හෝටලයේදී පිළියෙල කරනලද, අපට හුරුපුරුදු ආකාරයේ ආහාරය රාත්‍රී 11:00 ට පමණ භුක්ති විත්දෙමු. (බත්, පාන් සහ පරිප්පු)

2017පෙබරවාරි 27

උදේ 4ට අවදි වී, කිරි තේ එකක් පානය කර, 5:45 ට කාන්පූර්හි ගීන් හෝටලයෙන් නික්ම වරනාසි (බරණාසි) බලා පිටත් වීමු.



පෙ.ව. 8:00 ට උදේ ආහාරය සඳහා Fatepur හිදී අධිවේගී මාර්ගය අසල වූ අවන්හලක් ළඟ නතර විය. ගීන් හෝටලයේදී, සංවිධායකයින් විසින් පිළියෙල කරනලද උදේ ආහාරය, බස්රිය තුල සිටම අනුභව කළෙමු.

(ලුනුමිරිස් සහ පරිප්පු ව්‍යංජනය සහිත බත්ය.)

මෙම ඡායාරූපයේ දැක්වෙන පරිදි එහි වැසිකිලිය අසල දීර්ඝ පෝලිමක් සෑදී තිබුණි. සැනපුම ගණන් දුර පෙනෙන තෙක් මානයේ විශාල වෙල් යායවල් ඇත. බොහොමයක්



ගොයම් වන අතර සමහරක් අබ වගාවන්ය. ඒවායේ කහ පැහැති කුඩා අබමල් දක්නට ඇත.

කාන්පූර් සහ වරනාසි අතර අල වගාවන් ඇත්තේ කලාතුරකිනි. අලහබාද් වලට දකුණට හැරෙන සංඥා පුවරුව පසුවීමත් සමග අධිවේගී මාර්ගය සාමාන්‍ය මාර්ගයක් බවට පත් වෙමින් කඩ සාප්පු බහුල නගරයක් පසුවිය. එහි “TOWN AREA PLEASE GO SLOW” යන නාම පුවරුවක් ඇත. මෙහි එතරම් කර්කෂ දේශගුණයක් දක්නට නැති අතර තරමක් ලොකු ගස් දක්නට ඇත.

බොහෝ ප්‍රදේශ වල පාර අයිතේ ගොම සහ පිදුරු මිශ්‍ර කර රොටියක් මෙන් සාදා වියලා පිලිවෙලට ගොඩගසා තබා ඇත. ඒවා ඔවුන් දර වෙනුවට භාවිතා කරයි.



ගොම රොටි

“ගීන්” හෝටලයෙන් පිළියෙල කරගෙන එන ලද දිවා ආහාරය, අධිවේගී මාර්ගය අසල Mirzapur ප්‍රදේශයේ වූ අවන්හලකට ගොස් භුක්ති වින්දෙමු. මෙම පෙදෙසෙහි විශාල අඹ වනයක් දක්නට ලැබුණි. ජීවක අඹවනය සිහියට නැගේ.



අඹ උයනක්

බොහෝ ප්‍රදේශවල ගඩොල් පෝරනු ඇත. ඒවා ලංකාවේ දක්නට ලැබෙන රටට එ පෝරනු ආකාරයට නිමවා ඇතත්, විමිනිය අඩි 150ක් පමණ උසට කේතු ආකාරයට නිමවා ඇත. ගඩොල් නිෂ්පාදනය සඳහා මැටි කපන ලද නොගැඹුරු වලවල් තැන තැන දක්නට ලැබේ.



ගඩොල් පෝරනුවක්

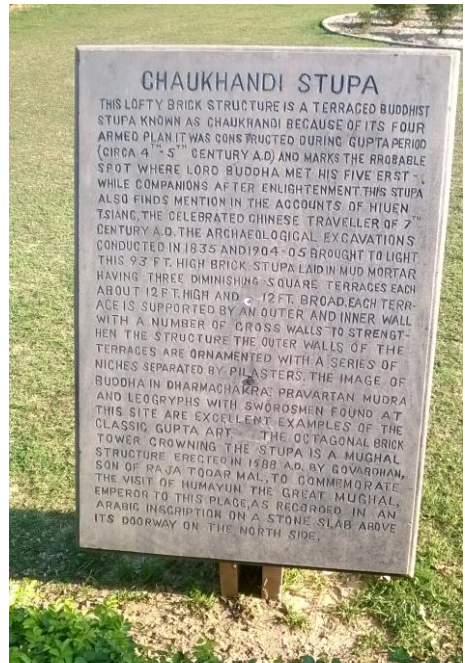
දිල්ලි සිට මේ දක්වා කිමි. සිය ගණනක් දුර ඇත්තේ තැනිතලා භූමියකි. කඳු පල්ලම් කිසිවක් නැත.

පෙනෙන තෙක් මානයයේ කන්දක සේයාවක්වත් නැත. වරනාසි පෙදෙසෙහි ලොකු ගස් පැවතීම හැරෙන්නට පරිසරයේ වෙනසක් දක්නට නැත. සෑම තැනකම අළු පැහැති පස

පවතින අතර පාරවල් අයිනේ තිබෙන කුණු ගොඩවල් සෑම තැනකම ඇත. තරමක් ශීතල (සෙ 20^o ක් පමණ) දැනේ.



සවස 3:30 ට පමණ වරනාසි නගරයට ලඟාවීමු. ඉන්පසු නවාතැන ලෙස Hotel Surabhi වෙත ගොස් සවස 4:00 ට පමණ සම්මුඛ වෛත්‍යය නැරඹීමට ගියෙමු. බුදුරජාණන් වහන්සේ පස්වගමහණුන් හමුවී ඇත්තේ මෙතැනදීය. මෙය අද හඳුන්වනු ලබන්නේ වෛකන්දී ස්ථූපය නමින්ය.



සම්මුඛ වෛත්‍යය (අද ව්‍යවහාර කරන්නේ වෛකන්දී ස්ථූපය යනුවෙනි)

එහි පැවති විහාරය, මෝගල් අධිරාජයා විසින් විනාශ කරදමා එය මත මුස්ලිම් පල්ලියක් ගොඩනගා ඇත. අද ඇත්තේ ඒවායේ නටබුන් පමණි. ඒවා නැවතත් බෞද්ධ උරුම බවට පත්කරගෙන ඇත්තේ ධර්මපාලතුමාගේ අප්‍රතිහත ඔබේරියස් හේතුකොට ගෙනය.



නව මූලගන්ධ කුටි විහාරය

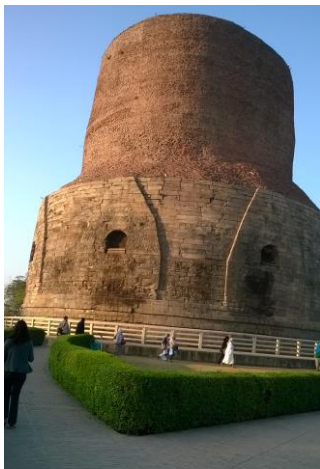
ඉන්පසු ඒ අසලම පිහිටි කෞතුකාගාරය නරඹා සැන්දැවේ 6:00 සිට 7:30 පමණ වනතෙක් නව මූලගන්ධකුටි විහාරයේ පැවැත්වෙන ධම්මවක්කපවත්වන සූත්‍රයට සවන් දුන්නෙමු. මෙම විහාරය ඉදිකර ඇත්තේ අනගාරික ධර්මපාලතුමන් විසිනි.

2017 පෙබරවාරි 28 වැනි අඟහරුවාදා

උදේ 5ට අවදි වී මූලගන්ධකුටි විහාරය, ධම්මික ස්ථූපය සහ ධර්මරාජික චෛත්‍යය නැරඹීමට ගොස් ආපසු හෝටලයට පැමිණ උදෑසන ආහාරය ගෙන 9:00 ට පමණ වරනාසි (බරනැස් නුවර) බලා පිටත්වීමු.



බුදුන් වහන්සේ විවේක සුවයෙන් ගතකළ මූලගන්ධ කුටි විහාරය



ධම්මික ස්ථූපය



ධර්මරාජික චෛත්‍යය

බුදුන් වහන්සේ විවේක සුවයෙන් වැඩසිටි අවස්ථා සහ භාවනානුයෝගීව වැඩසිටි අවස්ථාවන්හිදී මෙම මූලගන්ධ කුටිය භාවිත කර ඇත. ධම්මික ස්ථූපයේදී බුදුන් වහන්සේ දේශනා කරනලද අනන්ත ලක්ඛණ සූත්‍රය ශ්‍රවණයකර පස්වග මහණුන් සියලු දෙනාම අරහත් ඵලය සාක්ෂාත් කරගෙන



ඉසිපතන මිගදාය (මුවන්ට අභයදාන දුන් තැන)

ඇත. ඉන් පසු ඒ අසලම ඇති ඉසිපතන මිගදාය නැරඹීමු. එම ප්‍රදේශයේ වෙසෙන සියලුම මුවන්ට අභයදානය දුන් බව බණ පොතේ සඳහන්ව ඇත. එය සිහිවීම පිණිස අක්කර කීපයක භූමි භාගයක් මුවන් සහිතව කොටුකර ඇත. උන්ට ආහාර පිණිස එහි සිටින ලමුන් කීපදෙනෙක් නොයෙක් පළා වර්ග විකුණනු ලැබේ. එලෙස දෙනුලබන ආහාර හැර තණකොළ ගහක්වත් එහි පෙනෙන්නට නැත, වියලී ගොසිනි.

පසුව දිවා ආහාරය සඳහා අධිවේගී මාර්ගය අසල (මීටර 100 ක් පමණ දුරින්) පිහිටි තරමක් විශාල ආපන ශාලාවක් අසල නතර විය.



බිහාර් ප්‍රාන්තයේ අධිවේගී මාර්ගය අසල දිවා ආහාරය සඳහා නතර විය



මුල් වරට කන්දක් දකින්න ලැබුනි. එය මුදුනේ පූජනීය ස්ථානයක් ඇත.



කි.මී. 2 ½ ක් පලල සෞන්‍ය නදිය

පළමු වරට කඳු වැටියක් දක්නට ලැබුනේ බිහාර් ප්‍රාන්තයේදීය. කඳු මුදුනේ පූජනීය ස්ථානයක් ඇත. සෞන්‍ය ගඟ (සෞන්‍යනදී) හරහා වූ පාලම කි.මී. 2 ½ ක් දිගය. නමුත් මෙහි වතුර ඇත්තේ ඉතා ස්වලපයකි.



තේරංජනා ගඟ (වියලී ගොසිනි)



අජපල් නුග රැබ

පසුව තේරංජන නදිය තරණය කළෙමු. එහි වතුර යන්තමින්වත් පෙනෙන්නට නොතිබුණි. සන්ධ්‍යාවේ 6:00 පමණ වනවිට බුද්ධගයාවට සේන්දුවිය. පළමුව සුජාතා සිටුවියණියගේ කිරිපිඬු දානය දුන් අජපල් නුගරුක පිහිටි ස්ථානයට ගියෙමු. එහි සිද්ධස්ථානයක් ඉදිකර නුග රුකක්ද පිහිටුවා ඇති නමුත් එය එතරම් පැරණි එකක් නොවේ. එහි ස්වාමීන් වහන්සේලා කවුරුන් නැති නමුත් එය භාරකාර ඉන්දියානු වැසියන් කීපදෙනෙක් සිටියහ. ඔවුන්ට තරමක් සිංහල කථාකළහැකිය.

ඉන් පසු එහි සිට කිලෝමීටරයක් පමණ දුරින් පිහිටි සුජාතාවගේ මාලිගාව පිහිටි ස්ථානය නැරඹීමු. නමුත් ඒ වනවිට අදුර වැටී ඇති බැවින් එතරම් පැහැදිලිව දැකගත නොහැකි විය. එහි තරමක් අර්ධ ගෝලාකාර වෛත්‍යයක් ගොඩනගා ඇත. එහි විෂ්කම්භය අඩි 150 ක් පමණද, උස අඩි 50 ක් පමණද වනබව පෙනෙන්නට තිබිණ.

ඉන් පසු නවාතැන් ගැනීම සඳහා වරනාසිහි Hotel Delta International වෙත පැමිණියෙමු. මෙම හෝටලය මැනක ගොඩනගන ලද එකකි. කලින් සිටි හෝටල් දෙකටම වඩා පහසුකම් මෙහි ඇත. සංවිධායකයින් විසින් පිළියෙල කරන ආහාරය (පරිපූර්ණ හොද්දක්, අල තෙම්පරාදුවක්, ඒකු සලාදයක් සහ බැදුණු මාළු සමග බත්) රාත්රී 8:00 ට පමණ භුක්ති වින්දෙමු.



2017 මාර්තු 1 වැනි බදදා

උදේ 4:00 ට අවදි වී 6:00 ට පමණ බුද්ධගයාව වෙත පැමිණියෙමු. ජංගම දුරකථන ගෙනයාම තහනම් වන අතර, කැමරා සඳහා රු 100/- ක්ද, වීඩියෝ කැමරා සඳහා රු 500/-ක්ද ගෙවා ටිකට් පතක් ලබාගතයුතුය. ඇතුළුකරනු ලබන්නේ ආරක්ෂක නිලධාරීන්ගේ දැඩි පරීක්ෂාව යටතේය.

ජය සිරි මහ බෝ සමිදුන් අබියසදී අටසිල් සමාදන්වූ අපි එහි වෙසෙන ගරු ස්වාමීන් වහන්සේගේ සුමධුර දේශනයට සවන් දුනිමු.

දැනට බුද්ධගයාවේ පවතින ජය ශ්‍රී මහ බෝධිය, අනුරාධපුරයේ පවතින, ජය සිරි මහ බෝ සමිදුන් තරම් පාර්ශුද්ධ, ඉපැරණි එකක් නොවන බව උන් වහන්සේ ප්‍රකාශ කරන ලදී. ඊට හේතුව, බුද්ධගයාවේ පැවතුන ශ්‍රී මහ බෝධිය දෙවරක්ම විනාශයට පත්වීමයි. පළමුවර විනාශකරන ලද්දේ ධර්මාශෝක රජතුමාගේ අගබිසව විසිනි. අශෝක රජතුමා දිනකට දෙවරක් තමා විසින්ම ජය ශ්‍රී මහ බෝධියට පුද පූජා පැවැත්වීම, ඇයට ඉවසුම් නොදෙන්නක් විය. ඇය පාතාල කල්ලියකට අල්ලස් දී විෂ කටු ගසා බෝධීන් වහන්සේ මුළුමනින්ම විනාශයට පත්කරන ලදී.

බුද්ධගයාව වෙනුවෙන් ධර්මාශෝක රජතුමාගෙන් සිදුවූ සේවයන්, පසුව මෝගල් අධිරාජයා විසින් සිදුකළ විනාශයන් (මුස්ලිම් ආක්‍රමණ), පසුව හින්දු අන්තවාදී මහන්තාගේ ආක්‍රමණ හමුවේ අනගාරික ධර්මපාලතුමන් විසින් බුද්ධගයාව බේරාගත් ආකාරයත්, ස්වාමීන් වහන්සේ විසින් සිත්කලු ලෙසත් ධර්ම සංවේගය ඇතිවන අයුරුත් මනාව පැහැදිලි කරදෙන ලදී.

ඉන්පසු හීල් දානය සඳහා කිරිබත් අනුභව කළෙමු. පසුව ගරු ස්වාමීන්වහන්සේ විසින්, බුදුරජාණන් වහන්සේ සන්සනිය ගතකළ ආකාරය මනාව පැහැදිලි කරනලදී.

පළමු සතිය:-

බුද්ධත්වය ලබාගත් උන්වහන්සේ මෙසේ සිතීය. ඉමහත් වීර්යයක් දරා දසමරසෙන් පරදවා බුද්ධත්වය ලබාගැනීමට අම්ල සේවයක් ලබාදුන් වජ්‍රාසනයට කෘතගුණ සලකමින් සිය ගණන් සමාපන්නි වලට සමවදිමින්, සතියක් මුළුල්ලේ එහිම වැඩ සිටි සේක.

දෙවන සතිය:-

තමන් වහන්සේට ලොවුතුරා බුද්ධත්වය ලබාගැනීම සඳහා සෙවන දුන් ජය සිරි මහ බෝ සමිදුන්ට කෘතගුණ සැලකීම සඳහා සතියක් ඒ දෙස නොත් යොමාගෙන සිටීම අනිමිසලෝචන පූජාව ලෙස හැඳින්වේ. ඒ සඳහා බුදුන්වහන්සේ වැඩසිටි ස්ථානය, ස්වාමීන් වහන්සේ අපට පෙන්වා දෙන ලදී. එතැන පිහිටා ඇත්තේ, ජය සිරි මහ බෝ සමිදුන්ට නැගෙනහිර පැත්තෙහි අඩි 150 ක් පමණ දුරින් අඩි 30ක් පමණ උසින් පිහිටි ස්ථානයකය. එම ස්ථානයේ වෛත්‍යයක් ගොඩනගා ඇත.

තෙවැනි සතිය:- රුවන් සක්මන

ජය ශ්‍රී මහ බෝධීන් වහන්සේත්, අනිමිසලෝචන වෛත්‍යයන් අතර වූ නෙළුම් මල් සහිත වේදිකාවක් මත සතියක් පුරාවටම බුදුන් වහන්සේ සක්මන් භාවනාවෙහි යෙදුන සේක. එම ස්ථානය එලෙස පැවතුනහොත්, සුදුසු ගෞරවයක් නොලැබෙන බැවින් ඉන්දීය රජය පසු කලෙක එම භූමිය උස්කොට වේදිකාවක් මෙන් සකස් කර ඇත. එය, පිහිටි පොළවෙන් අඩි 4ක් පමණ උස් වූ අඩි 8 ක් පමණ පළලැති අඩි 75 ක් පමණ දිගැති වේදිකාවකි.

සිව්වැනි සතිය:- රුවන් ගෙය

අප සමිමා සම්බුදුරජානන් වහන්සේ, ජය සිරි මහ බෝ සමිදුන්ට උතුරු දෙසින් අඩි 50 ක් පමණ දුරින් පිහිටි කුටියක් තුළ සතිපට්ඨාන භාවනානු සුවයෙන් සතියක්ම ගතකළ සේක. එය අදත් එලෙසින්ම දැකගත හැකිය.

පස්වැනි සතිය:-

සුජානාවගේ කිරිපිඩු දානය පිළිගත් අප්පල් නුග රුබ මුල, ඊළඟ සතිය ගතකළසේක.

හයවැනි සතිය:-

එතැනින් නැගීසිටි බුදුන් වහන්සේ මුවලින්ද රුක මුලට වැඩම කළ පසු කුණාටු සහිත මහ වර්ෂාවක් ඇදහැලුණි. එය දුටු මුවලින්ද නමැති නාගරාජයා බුදුන්වහන්සේව සුළඟින් ආරක්ෂා කිරීම සඳහා උන්වහන්සේ මැදිවන ලෙස දරණගසා වැස්සෙන් ආරක්ෂා කිරීම සඳහා කුඩයක් මෙන් පෙණගොබය ඉහලාගෙන සතියක්ම සිටියහ.

සත්වන සතිය:-

සත්වන සතිය ගතකළේ රාජායතන නම් කිරිපළු රුක මුලය. එහි සමාධි සුවයෙන් ගතකරන අතරතුර තපස්සු සහ හල්ලුක යන වෙළඳුන් උන්වහන්සේ දැක පැහැදී, විලද සහ මීපැණි ආහාරයක් සකස් කොට දන් පිදුහ. මේ දෙදෙනා බුද්ධ - ධම්ම සරණගිය පළමු උපාසකයෝ වූහ. පසුව ඔවුන්, බුදුන් වහන්සේ වෙනුවෙන් පුදපූජා පැවැත්වීමට යමක් ඉල්ලුවට, බුදුන් වහන්සේ තම හිස පිරිමැද කේශ ධාතු ස්වල්පයක් ලබා දුනි. පසුව ඔවුන් එම කේශධාතු නිදන් කොට වෛත්‍යයක් තනවා ඇත.

තායි භාවනා:-

තායිලන්ත බැතිමතුන් විශාල සංඛ්‍යාවක් ගැවසෙන බැවින් එම භූමිය අවට විශාල තදබදයක් පවතී. ඔවුන්ගේ සුවිශේෂී භාවනාව සඳහාද විශාල ඉඩ ප්‍රමාණයක් වෙන්වීමද, තදබදයට එක් හේතුවකි. ඒ සඳහා එක් තායි පුද්ගලයෙක් අඩි 6x3 ප්‍රමාණයේ ලෑල්ලක් භාවිතයට ගනී. මිනිත්තුවකට හතර වරක් පමණ එයමන දිගාවීමත් නැගී සිටීමත් ව්‍යායාමයක් ලෙස කරනු ලබයි. සමහරු පැය ගණන් එම ක්‍රියාවේ යෙදෙයි.

තායි මන්ත්‍ර කරකැවීම:-

ජය ශ්‍රී මහ බෝධිය වටා පිහිටි තරමක් උස්වූ මාර්ගයේ කෙටි තාප්පයේ අඩි 200 ක් තරම් දුරකට සුවිශේෂී අකාරයක ලෝහ සිලින්ඩර 100 ක් පමණ සවිකර ඇත. ඒවා සිරස් අක්ෂයක සුමට ලෙස කරකැවෙන පරිදි සවිකර ඇත. එම සිලින්ඩරයේ තායි භාෂාවෙන් යම් මන්ත්‍රයක් ලියා (කොටා) ඇත. එය හරහා ඇවිදින සෑම තායි ජාතිකයෙක්ම වාගේ ඒවා දක්ෂිණාවර්තව කරකවමින් ගමන් කරයි.

මුදල් ගෙවා භාවනා කිරීම:-

මෙහි එක් උද්‍යානයක් (මුවලින්ද විලට නැගෙනහිරින්) භාවනාකිරීම සඳහා වෙන්කර ඇති නමුත් ඊට ඇතුල් වීම සඳහා රුපියල් 20 ක් ගෙවා ටිකට් පතක් ලබා ගත යුතුය. එය වලංගු වන්නේ පැයකට පමණි.



දුර්ගේශ්වරී ගොඩනැගිලි සංකීර්ණය



ලෙන් දොර



ලෙන තුල

පෙව 11.30 ට පමණ දවල් දානය වැළඳු අතර පසුව සිල් පවාරණය කර, ප.ව. 1.30 ට පමණ දුර්ගේශ්වරී බලා පිටත්විය.

එහි කන්දක පිහිටි, බෝධි සත්වයන් දුෂ්කර ක්‍රියා කළ ස්ථානය වැඳ පුදාගන්නෙමු. (2:30ට පමණ ඉහළට නැගීම ආරම්භ කර 3.30 ට පහලට බැස්සෙමු.) එය අඩි 250ක් පමණ උස තැනක පිහිටි ගල්ගුහාවකි. එම ස්ථානයට ඉහළින් තවත් අඩි 300 ක පමණ ගල්කුලක් පිහිටා ඇත. මාර්ගය මුළුමනින්ම කොන්ක්‍රීට් කර ඇත. පයින් යාමට අපහසු අයට, මෝටර් බයිසිකලයෙන් හෝ දෝලාවෙන් යාමට පහසුකම් සලසා ඇත. එම කළුවැටි සියල්ල කැලෑ රහිත වියළි පරිසරයක් සහිතය. එහි වන වගාවක් ඇති නමුත් ප්‍රිය උපදවන කොළ පැහැයක් නම් දක්නට නැත. කිසිම තැනක තණකොළ වැටී නැත.

2017 මාර්තු 2 වැනි බ්‍රහස්පතින්දා (උදේ උෂ්ණත්වය සෙ20⁰ ක් පමණය)

උදේ 4ට අවදි වී 5:45 ට පමණ උදේ ආහාරය ගෙන, රජගහනුවර බලා පිටත් වීමු. 7:25ට New Manpur හිදී තේරංජනා ගඟ (මී 800ක් පමණ පළලයි) පසුවිය. තවමත් ධූවිලි සහිත වියළි පරිසරයකි, ගස්කොළන් සුලභ වූවත් වනාන්තර නැත (7:40ට ගසා ටවුම පසු කරන්නට විය). විශාල කුඹුරු යායවල් තිබෙන අතර අස්වනු නෙළනු දක්නට ලැබේ. ඒවා

ගොයම් මෙන් පෙනුනද, ගොයම් නොව ආටා නම් ධාන්‍ය වර්ගයක් බව (ආටා පිටි) සුධීර් විසින් පවසන ලදී.

උදේ 8 වනවිට ප්‍රථම වරට කඳුකර මාර්ගයක් හමුවිය. තරමක් වංගු සහිතය. තැනිතලා එළිමහන් පෙදෙසෙහි පවා අනවශ්‍ය ලෙස වංගු සහිතව මාර්ගය නිමවා ඇත. (මෝඩ් වැඩකි)

වම්පස විශාල කඳු වැටියක් පවතින අතර දකුණුපස පෙනෙනතෙක් මානසේ තැනිතලා බිමකි. රතුපස් ඇත. මෙතෙක් කිමී 500 ක් පමණ පැමිණි නමුත් දකින්න ලැබුණේ දුඹුරු පැහැයට හුරු අළු පැහැති පස පමණි. රජගහ නුවරට පැමිණි පසු පළමුව ගිජ්කකුට පර්වතය අසල ඇති cable car මගින් කන්ද උඩට ගියෙමු. කන්ද අඩි 500ක් පමණ උසය. එක් පුද්ගලයෙකුට යාහැකි ආසන රාශියක්, අඩි 40ක පමණ පරතරයක් සිටින අයුරු වානේ කේබලයක එල්ලා ඇත. මිනිසෙක් ශීඝ්‍රලෙස ඇවිදින වේගයෙන් ඒවා අඛණ්ඩ ලෙස ගමණේ යෙදේ. ඉහළට යාමත් පහළට ඒමත් සිදු වන්නේ එකම කේබලයෙනි. ඊට ගොඩවීම සහ ඉන් බැසීම සිදුකරනු ලබන්නේද ඒවා ගමන් කරමින්ම නිබියදීමය. ඒ සඳහා ආධිප් සඳහා ආධාරකරුවෙක් සිටී.



රජගහ නුවරට (Rajgir) ඇතුළුවීම



ගිජ්කකුට පර්වතයට යාම



මට පිටුපසින් එන තිලිති

ජපන් චෛත්‍යය සහ ලංකා චෛත්‍යය වැදපුදාගෙන, එතැන් සිට පා ගමනින් ගිජ්කකුට පර්වතයට ප්‍රවිෂ්ට වූයෙමු.



එහි ගල්ගුහා කීපයක් විය. පළමුව සැරියුත් රහතන්වහන්සේගේ කුටියයි. ඊට ටිකක් (අඩි 50 ක් පමණ) ඉහළින් ආනන්ද හාමුදුරුවන්ගේ කුටිය තිබුණි. එම ස්ථානයේ බුදුන් වහන්සේ සක්මන් කරමින් සිටිනවිට, ඊට අඩි 40 ක් පමණ



දේවදත්ත පෙරලූ ගල

ඉහළ සිටි දේවදත්ත විසින් පෙරලූ ගල වෙතත් කළුගල් දෙකක් අතර රැඳී තිබෙන ආකාරය දැකගතහැකි විය. පසුව දේවදත්ත, ගල පෙරලූ ස්ථානයට ගියේමු. ඉන්පසු ඉහළින්ම පිහිටි සුගන්ධ කුටිය වැළපුදා ගතිමු. බුදුන් වහන්සේ ආටානාටි සූත්‍රය දේශනා කර ඇත්තේ මෙම ස්ථානයේදීය.

ඉන්පසු අප ගියේ බිම්බිසාර රජු සිරකර තැබූ සිරගේ නැරඹීමටය. එහි සීමාව දක්වන අත්තිවාරම පමණක් දක්නට තිබුණි. එහි සිට බලනවිට ගිජ්ඣකුට පර්වතයේ, බුදුන්වහන්සේ සක්මනේ යෙදුන, ආටානාටිය දේශනා කරනලද කදුමුදුන හොඳින් දර්ශනය වේ. මෙම ඡායාරූපයේ දැක්වෙන නාම පුවරුවෙහි මෙසේ සඳහන්ව ඇත.



ආනන්ද ස්වාමීන් වහන්සේගේ කුටිය



ආටානාටි සූත්‍රය දේශනා කළ ස්ථානය



මෙම නාම පුවරුවෙහි ඇති කරුණු පහත සඳහන් වේ.



බිම්බිසාර රජතුමාව සිරගත කළ ස්ථානය. පසුබිමින් පෙනෙන්නේ ගිජ්ඣකුට පර්වතයයි.

Bimbisara Jail

This is a place which will remind us of an unfortunate father who was imprisoned at the hands of his own son.

Bimbisara Jail is the prison where King Bimbisara (558BC - 491BC) was kept by his own son Ajatashatru (492 BC – 460 BC) so that he can enjoy the privilege to be on the throne.

The site of the Bimbisara Jail was selected by the King himself. This was because he could witness from here the ascent of Lord Buddha to the mountain retreat at the Griddhakuta Hill. King Bimbisara was a great follower of Lord Buddha. He believed in peace and thus admitted the audacity of his son.

The prison is a historical one and bears the testimonial of the rich past of the state of Bihar. ඉන්පසු අප ගියේ පළමුවැනි ධර්ම සංගායනාව පැවැත්වූ සජ්නපන්ණි ගල් ගුහාවටය. එයතුල එතරම් ඉඩකඩ නැති වුවත් ඉන් පිටත තැනැතලා වේදිකාවක් මෙන්ය.



ගුහාව ඇතුළත



ඇතුළත ආසන 100කට පමණ ඉඩකඩ ඇති අතර පිටත 500 කට පමණ ඉඩකඩ ඇත.

ඉන්පසු උණු වතුර ළිං නරඹා පසුව වේළවන උයන හෙවත් වේළවනාරාම භූමිය නැරඹීමු. (ප්‍රවේශ පත්‍රය රු. 70). වේළවනාරාමය නිව් ඇත්තේ මෙම ස්ථානයේය.



වේළවන උයනට ඇතුල්වන ස්ථානය සහ එහි ඇති පොකුණ

දිවා ආහාරය සඳහා රජගහ නුවර “වේළවන ශ්‍රී ලංකාරාමය” ට ගියෙමු. (2 සිට 3.15) මෙම විහාරය ඉතා මෑතකදී ගොඩනැගීමට ආරම්භ කරන ලද්දකි. මාතර ප්‍රදේශයේ ස්වාමීන්වහන්සේලා දෙනමක් එහි වෙසෙන අතර උන්වහන්සේලාගේ ආවාසයෙහි වැඩ නිමවා නැති නමුත් වන්දනාකරුවන් උදෙසා ගොඩ නගාගෙන යන වැසිකිලි ඉතා හොඳින් නිමවා තිබුණි. සෑම ප්‍රාන්තයකම ශ්‍රීලංකා ආරාමයක් තිබෙන නමුත් රජගහනුවරට මෙතෙක් ශ්‍රීලාංකික ආරාමයක් තිබී නැත.

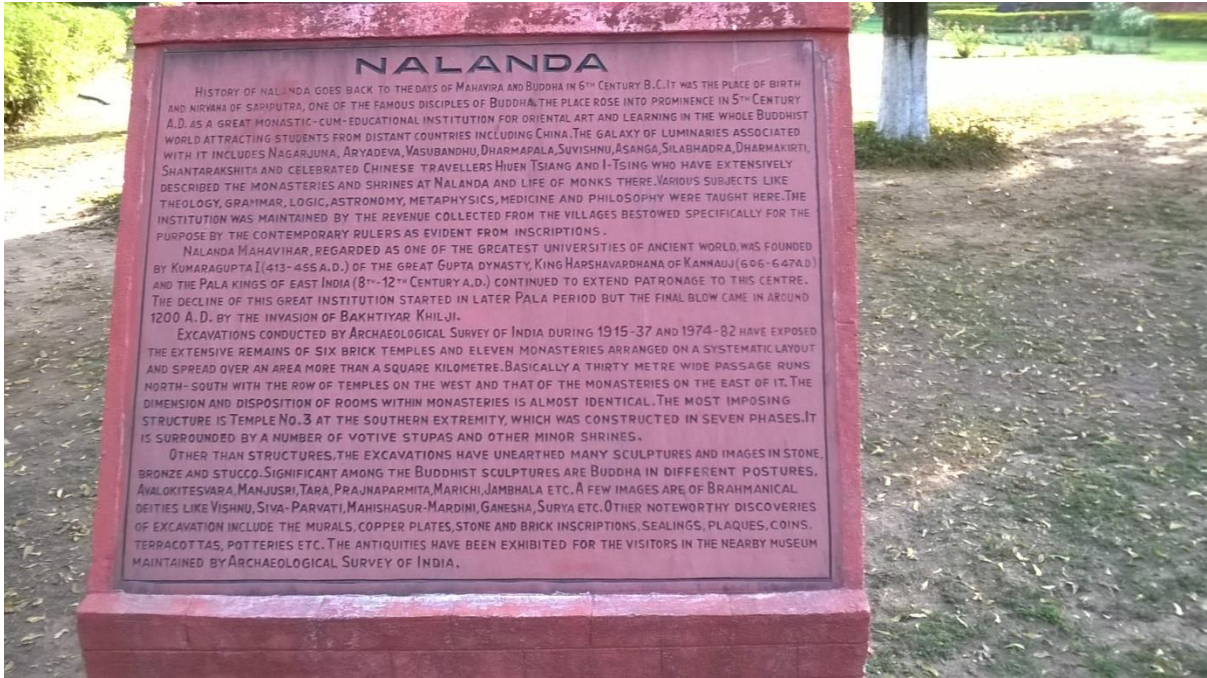


පල්ලේගම විජිත හිමි ස්වාමීන් වහන්සේ අපට තේ පැනින් සංග්‍රහ කළේය.

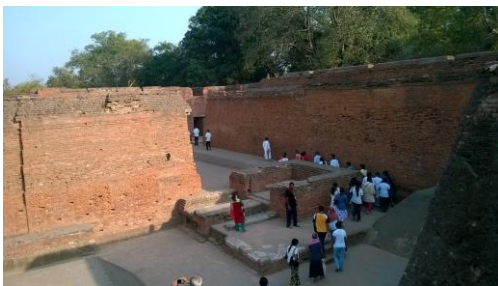
ඉන් පසු නාලන්දා විශ්වවිද්‍යාලය නැරඹීමට ගියෙමු. පෙනෙන අයුරු අක්කර 50ක පමණ භූමියක් පුරා විහිදුණු ගොඩනැගිලි සංකීර්ණයකි. ගඩොල් බිත්තියක පළල අඩි 6ක්-8ක් තරම් වේ. හිමි වරුන්ගේ කුටි රාශියක නටබුන් දක්නට ලැබුණි. සමහර කුටි වල බිත්ති තවමත් කළු පැහැ ගැන්වී ඇත. (ගින්නට හසුවීම නිසා) එක කාමරයක් අඩි 12x12 ප්‍රමාණයේය.

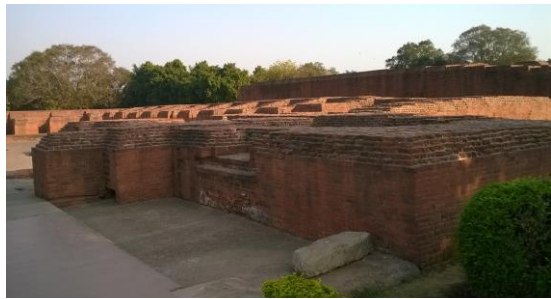
එම පෙදෙස, බුද්ධ කාලයේ සැරියුත් මහ රහතන් වහන්සේගේ ගම වූ නාලක ග්‍රාමයේ පිහිටි අඹ උයනකි. බුද්ධ පරිනිර්වානයෙන් කලකට පසු සිටි බෞද්ධ රජ කෙනෙකු විසින් ගොඩනගන ලද නාලන්දා විශ්වවිද්‍යාලය ඉරානයේ සිටි මෝගල් අධිරාජයා (මුස්ලිම්) විසින් ගිනිතබා විනාශ කරන ලදී. ඉතා සුක්ෂම ලෙස සැලසුම්කර සියලුම ස්වාමීන්වහන්සේලා එක් තැනකට රැස්වන, දවල් දානය වළඳන අවස්ථාවේ මෝගල් හමුදාවේ 5000ක් පමණ වටකර දොරවල් සියල්ල වසා සිරකොට ගිනිතබා ඇත. ඒ වනවිට විශ්වවිද්‍යාලය තුළ ශිෂ්‍ය හිමිවරු 20,000ක්ද, ගුරු හිමිවරු දහස් ගණනක්ද, රහතන්

වහන්සේලාද මේ අතර වූහ. පූජනකාලයේ තිබූ ග්‍රන්ථ පමණක් භයමාසයක් තිස්සේම ගිනිගෙන ඇත.



ළඳ





තවමත් කැනීම් කටයුතු කරගෙන යන ස්ථාන

විඩුඩහගේ ගැල් එරුන තැන

සන්ධ්‍යාවේ 5:30 ට පමණ විඩුඩහ කුමාරයාගේ ගැල් 500 එරුන තැන නැරඹීමු. විඩුඩහ විසින් තම හමුදාව, ගැල් 500ක නංවාගෙන ගාකාය වංශිකයින් සමුලඝාතනය කිරීම සඳහා රජගහනුවර සිට ලුම්බිනියට යන අතරමගදී, තම ඥාතීන්ට සිදුවන්නට යන විනාශය දිවසින් දුටු බුදුන් වහන්සේ, එය වැළැක්වීම සඳහා එම ගැල් සියල්ල ගලේ එරෙන ලෙස අධිෂ්ඨාන කළ සේක. කළුගල මත අඩි හයක පමණ පරතරයක් සහිත අඟල් හයක්

පමණ ගැඹුරට අගල් දෙකක් හැරී තිබෙන ආකාරය පැහැදිලිව පෙනෙන්නට තිබේ. අඩි 250-300 ක් පමණ දුරට එම සලකුණු පවතී.



එහි සිටිමින්ම, “වේළුවන ශ්‍රී ලංකාරාම” විහාරාධිපති විජිත ස්වාමීන් වහන්සේ විසින් පිළියෙල කරදුන් ඔසුපැන් පානය කළෙමු.

2017 මාර්තු 3වැනි සිකුරාදා

උදෑසන 5:35 ට, Hotel Delta International හෝටලයෙන් සමුගෙන විසාලා මහනුවර බලා පිටත් වීමු. රාත්‍රි තුනක්ම ගතකළේ මෙම ස්ථානයේය.

අපගේ මාර්ගෝපදේශක සුධීර වරක් මෙසේ කීවේය. “OT කියන්නේ මොකද්ද දන්නවද, ලංකාවේ නම් OT කියන්නේ over time ඉන්දියාවේ අර පාර අයිනේ වාඩිවෙලා ඉන්නේ OT කරන අයයි. ඒ කියන්නේ Open Toilet. “

උදේ 7:30 වනවිට Jehanabad නගරය පසුවිය. උදේ 10 වනවිට Pahari මංසන්ධිය අවට විශාල වාහන තදබදයක් විය. පෙනෙනතෙක් මානයේ භාණ්ඩ ප්‍රවාහන ලොරි පෝලිමකි. සමහර වාහන වැරදි පැත්තෙන් ඉඩ ඇති තැන් වලින් රිංගා ගියත් කිසිවෙක් තරහ ගන්නා බවක් දක්නට නොලැබිනි.



ගංගානම් ගඟේ පාලම

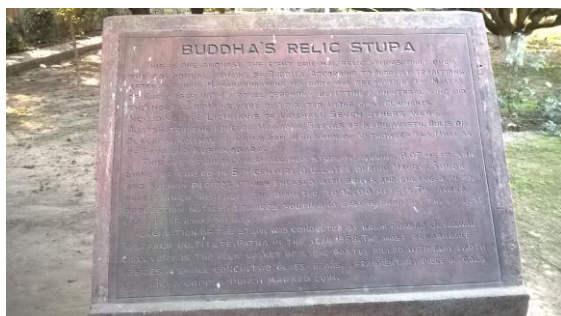
පෙව. 11 ට පමණ බිහාර් ප්‍රාන්තයේ මායිම වෙත ළඟාවිය. එය බිහාර්හි අගනුවර වන පැට්නා (පාටලීපුත්‍ර) නගරයයි. ඒ සමගම ගංගානම් ගඟ තරනය කළෙමු. එහි පාලම කිමී. 7 ½ ක් දිගය. ඉන්පසු අප ප්‍රවිෂ්ට වූයේ විසාලා මහ නුවරටය. අද එය හැඳින්වෙන්නේ Vaishali නමිනි. මෙම ප්‍රදේශයේ තැනැතැන කැල ගස් සහ තල් ගස් බහුල ලෙස දක්නට ඇත. කැල ගස් වල මේ කාලයේ කොළ ඇත්තේම නැති අතර රතු පැහැති මලින් පිරී ඇත. තරමක් දුරට එරබොදු මෙනි.



පව. 1 ට පමණ කුටාගාර ශාලාවට ගොස් අගෝක ස්ථම්භය අසල සිටිමින් රතන සූත්‍රය සජීක්‍රියා කළේය. එහි මැද වෛත්‍යයක් ඇත. එය අඩි 200 ක පමණ විෂ්කම්භයකින් යුත් වෘත්තාකාර පාදමක් සහිතය. උස අඩි 60ක් පමණ වූ තරමක අර්ධ ගෝලීය හැඩයකි. ඒ අසලම පිහිටි අඩි 50 ක් පමණ උසැති අගෝක ස්ථම්භය මුදුනේ එක් සිංහ රූපයක් ඇත. එම සිංහයා මුහුණ ලා සිටින්නේ පිරිනිවන් මංචකය පිහිටි කුසිනාරාව දෙසටය. පෙනුමින් අක්කර 25ක පමණ භූමි භාගයකි.



වතුර හිඳී ගිය නවාකයකි. එහි දිග අඩි 150 ක් පමණද පළල අඩි 100ක් පමණද, ගැඹුර අඩි 10 ක් පමණද වේ. නැත නැත වෘත්තාකාර ලෙස නිමවා ඇති ගඩොලින් නිර්මිත ඉදිකිරීම් රාශියක නෂ්ටාවශේෂ ඇත. සවස 2:00 ට පමණ The Vaishali Residency නමැති හෝටලයට පැමිණ, සංවිධායකයින් ඊසේ සිටි හෝටලයේදී පිළියෙල කර, රැගෙන එනලද දිවා ආහාරය භුක්ති වීන්දෙමු. (කිරිට උයනලද කැරට්, තෙලෙන් බදින ලද කරවිල සහ අවර හෝ මෑ වර්ගයක වැන්ජනයක් සහිත බත්, අතුරුපස ලෙස අයිස්ක්‍රීම්)



දිවා ආහාරයෙන් පසුව සවස 4 ට පිටත්ව හෝටලයට මීටර 100ක් පමණ දුරින් පිහිටි ශ්‍රී ලංකාරාමයට (+916224229263) ගියෙමු. එය මැනකදී ගොඩනැගීමට ආරම්භ කරන ලද්දකි දැනට කාමර 30 කින් පමණ සමන්විත විශ්‍රාම ශාලාවේ වැඩ නිමවා ඇත.



2017 මාර්තු 4 වැනි සෙනසුරාදා

අළුයම 2:45 ට අවදිවී තේ පානයෙන් පසු 4:10 ට විසාලා මහ නුවර The Vaishali Residency හෝටලයෙන් පිටත්ව කුසිනාරාව සහ ලුම්බිනිය බලා ගමනාරම්භ කළෙමු. ඉතා තුනී මී දුම් පටලයක් පවතින අතර, අළුයම් කාලයේ උෂ්ණත්වය සෙ 20^o ක් පමණ විය.



පෙ.ව. 7 ට පමණ උදෑසන ආහාරය (තම්බා, තෙම්පරාදු කරන ලද කඩල) බස්ඊය තුලදීම අනුභව කළෙමු. පසුව බිහාර් ප්‍රාන්තයේ සිට උත්තර ප්‍රදේශයට පැමිණියෙමු.

උදේ 7:40ට කුකුත්ථා නදිය පසුවිය. බුදුන් වහන්සේ කුසිනාරාවයට වඩින අතරමග අධික පිපාසාව නිසා ආනන්ද භාමුදුරුවන්ට පැන් ගෙන එන ලෙස පැවසුවේ මෙම නදියෙන්ය.



විහාර ගේ තුල සාදා ඇති පිරිනිවන් මංවකය



බුදුන්වහන්සේ පිරිනිවන් පෑ ස්ථානය

කුසිනාරාවෙහිදී පළමුව ඇතුල් වූයේ පිරිනිවන් මංවකයටය. එහි පිරිනිවන්පාන පිලිමවහන්සේ සහිත විහාර ගේ තුලට ගොස් සිවුරු පූජා කළෙමු. එම සිවුර පිලිමවහන්සේට පොරවනු ලැබේ. එයට පටුපසින් ස්ඵුපයක් ඇත. බුදුන් වහන්සේ ඇත්තටම පිරිනිවන්පා ඇත්තේ එම ස්ථානයේය. එම ස්ඵුපයේ හැඩහුරුකම අර්ධගෝලයක් පහළට ඔබා ඇති අයුරු වේ. එහි විෂ්කම්භය අඩි 100 ක් පමණ වන අතර උස අඩි 30 ක් පමණ වේ. එය ගොඩනගා ඇත්තේ අඩි 5ක් පමණ උසැති, අඩි 150 ක පමණ පැත්තක දිගක් සහිත සමවතුරුකාර වේදිකාවක් මතය.

ඉන්පසු ඒ අසලම පිහිටි අන්තිම වරට පැන් වැළඳු ස්ථානය වැඳ පුදා ගතිමු. එම ස්ථානයේ රන් පැහැති බුදු පිළිමයක්, අඩි තුනක් පමණ උස් ආසනයක් මත තැන්පත් කර ඇත. එය ඉදිරියෙහි ඇත්තේ අඩි 4ක් පමණ ගැඹුරැති, අඩි 7x7 ප්‍රමාණයේ වලකි.



බුදුන්වහන්සේ අන්තිම වරට පැන් වැළඳු ස්ථානය

එසේ වලඳන ලද්දේ ආනන්ද භාමුදුරුවෝ කුකුත්ඵා නදියෙන් ගෙනෙනලද පැන් වියහැකිය. ඉන් පසු බුදුන් වහන් වහන්සේගේ ශ්‍රී දේහය ආදාහනය කරනලද ස්ථානයේ ඉදිකර ඇති චෛත්‍යය වැදපුදා ගනිමු.

ඉන්පසු 10:30 ට කුසිනාරාවෙන් පිටත් වූයෙමු. දවල් 12:05 ට එක්තරා පොලිස් මුර කපොල්ලක නතර කරන ලදී. මිනිත්තු 25 කට පසුව සංචාරක බස් රථ වලට යාමට ඉඩ ලැබුණි.

(මැතිවරණ කටයුතු නිසා බව දැනගන්නට ලැබුණි)



බුදුන්වහන්සේගේ ශ්‍රී දේහය ආදාහනය කළ ස්ථානය

ප.ව. 2:00ට පමණ Chandapur හිදී කඩයක් අසල නවතා සංවිධායකයින් හෝටලයේදී පිළියෙල කරගෙන ආ දිවා ආහාරය (වම්බටු වැන්නපනය, සෝයාමිචි සහ බැදපු භාල්මැස්සො සහිත බත්) භුක්ති වින්දෙමු. එහි ඇති තළ ලිඳෙන් වතුර ටිකක් බිවුවෙමි. අපේ ලිඳේ වතුරට වඩා වෙනසක් නැත.

දේශ සීමාවට ළඟාවන විට කි.මී. 2ක් පමණ දිග වාහන පෝලිමක් නවතා තිබුණි. නමුත් ඒ සියල්ලම භාන්ඩ ප්‍රවාහන ලොරි සහ ට්‍රක් රථ විය. අපගේ බස් රිය ඒ සියල්ලටම ඉස්සර වෙමින් වැරදි පැත්තෙන් ගොස්, සවස 3:20 ට පමණ Araj Sarkar හිදී දේශ සීමාවට ළඟා විය. මේජර් රාජපක්ෂ සහ සුධීර අප සියල්ලන්ගේ පාස්පෝට් රැගෙන ආගමන-විගමන නිලධාරීන් හමුවට ගිය අතර අප සියල්ලෝම බස් රියතුල රැඳී සිටියෙමු. ඉන්දියානු නිලධාරියෙක් බස් රිය තුලට පැමිණ මගීන් ගණන් කරන ලදී.



කැල ගහක්



ඉන්දියානු දේශ සීමාව



No Man Zone



නේපාල දේශ සීමාව

දේශසීමා අතර පෙදෙස (No Man Zone) මීටර 100 ක් පමණ පළලැති, කුණු කසල පිරි පවතින පෙදෙසක් බව දුටුවෙමි.

පසුව නේපාල සීමාවට ඇතුළු වූ නමුත් පැයක් පමණ එහි රැඳී සිටිය යුතු විය. ඊට හේතුව නම් නේපාලයට ඇතුල්විය හැක්කේ සවස 5 න් පසුව පමණක් වීමයි.

නේපාලය

සවස 5:00 ට පමණ නේපාලයට ඇතුල්විය. (උෂ්ණත්වය සෙ 22^o ක් පමණ විය.) ඇතුළු වූ වහාම පෙනෙන්නට ඇති පැහැදිලි වෙනස නම් සශ්‍රීක කුඹුරු යායවල් දක්නට නොලැබීමයි. බොහොමයක් කුඹුරු පුරන්වූ ඒවාය. නමුත් පාර දෙපස ලොකු ගස් සහ ලඳු කැලෑ තැනින් තැන දක්නට ඇත. පාර අසීනද තණකොළ වැවී ඇත. ඉන්දියාවේ, ඉඩම් වෙන්කර ඇත්තේ තාප්ප වලින් වුවත්, නේපාලයේ ඇත්තේ කම්බි වැටවල්ය. බෙනරී ගඟ (Bethari) පසුවිය. එය එතරම් පළල නැති අතර වතුර ටිකක් ගලා බසී. අඩි300ක් පමණ පළලැති එහි ගං ඉවුරු වලද ගස් වැවී ඇත. පෙර දුටු ගංගා ඉවුරු වල ගස් වැවී ඇති බවක් දක්නට නොලැබින.



බෙනරී ගඟ



ලුම්බිනියේහි සාකාස ගෙස්ට් හවුස් ඉදිරිපිට

සවස 5:30ට පමණ නවා=තැන වූ Saky (Tashi Rabten Ling) Guest house (T/P 071-580273, 580073) වෙත පැමිණ 6:30 ට පමණ නේ පානය කළෙමු. මෙහි එතරම් පහසුකම් නැත. කාමරය තුළ දුරකථනයක් නැත. උණුවතුර ඇතත්, යන්තමින් ඇල්මැරුන ස්වභාවයක් පමණක් ඇත. රාත්‍රී 8:00 ට පමණ ආහාර ගනිමු. (පරිප්පු සහ බිත්තර සමග නුචිල්ස්)

2017 මාර්තු 5 වැනි ඉරිදා

උදේ 5:00 ට අවදි විය. නේ එකක් පානය කර 6:00 ට ලුම්බිනියේ පුරා වස්තු නැරඹීම සඳහා පිටත් වීමු. ඇඟ වෙවුලන තරම් ශීතලය. උෂ්ණත්වය සෙ 15^o ක් පමණ විය. මිනිත්තු 10 කින් පමණ ලුම්බිනියේ රථගාලට බස්රියෙන් පැමිණ එතැන් සිට විදුලි ත්‍රිරෝද රථයකින් සිද්ධාර්ථ කුමාර උත්පත්තිය සිදුවූ ස්ථානයට ගියෙමු. ඇතුල්වන ස්ථානයේ සිදුහන් කුමරුගේ අලංකාර රන් පැහැති ප්‍රතිමාවක් ගොඩනගා ඇත. ඇතුළු වීමට මුදල් ගෙවා ටිකට් පතක් ගතයුතු විය.



සිද්ධහත් කුමරුගේ උපත විදහාපාන රත් පැහැති ප්‍රතිමාව



සිද්ධාර්ථ කුමාරෝත්පත්තියට පෙර මහ මායා දේවිය ජලස්නානය කරන ලද පොකුණ මෙම ඡායාරූපයෙන් දැක්වේ. එදා මෙම පොකුණ ඉලිප්පාකාරව නිර්මාණය කර තිබූ බවත්, පසුව සමචතුර්‍යාකාර ලෙස විකරණය කර ඇති බවත් මෙහි ඇති නාම පුවරුවක සඳහන්ව ඇත. ගැඹුර මී 4.83කි. 1996දී මෙය පිරිසිදු කිරීමේදී නිරිත සහ ඊසාන දිශාවන්හි ළිං දෙකක් හමුවී ඇත.

මෙහි දකුණුපස ඡායාරූපයේ දැක්වෙන ගොඩනැගිල්ලේ මැද ස්ථූපයක ආකාරයට නිමවා ඇත. එය තුළ පසට යටවී තිබී මතුකර ගත් පුරා වස්තූ සමූහයක් ඇත. අගෝක රජතුමා විසින් නිර්මාණය කල බවට විශ්වාස කරන සිද්ධහත් කුමරුගේ පා සටහනක් විදුරුවකින් ආවරනය කර තබා ඇත. ඒ අසලම මහාමායා දේවියගේ යයි සැලකෙන තරමක් විකෘති වූ ප්‍රතිමාවක්ද ඇත.



උදේ 9:00ට පමණ ආපසු හෝටලයට පැමිණ උදෑසන ආහාරය (අල හොදි සහ සම්බෝල සහිත බත්) භුක්ති විඳි, ලුම්බිනියෙන් පිටත්වීමු. පෙ.ව. 11:00 ට පමණ දේශ සීමාවට ළඟා වීමු. පැයක් පමණ බස් රිය නවතාගෙන සිටි අතර කාන්තාවන් සියල්ලෝම වාගේ බසිසිකල් කරුවන්ගෙන් රෙදි මිලට ගන්නට විය. දවල් 12:00 ට පමණ දේශසීමාවෙන් නික්මුණි.

1:30 ට පමණ කපිලවස්තුපුරයට ළඟා වීමු. එහි ඇති පුරාවස්තු අක්කර 50 ක පමණ භූමිභාගයක්පුරා විහිදී ඇති ආකාරය දක්නට ලැබුණි.



කපිලවස්තු ස්ථූප

එහි මැද අඩි 5ක් පමණ උස, පැත්ත අඩි 100ක් පමණැති සමවතුරුශාකාර ගඩොල් වේදිකාවක් ඇත. එය මත විෂ්කම්භය අඩි 60ක් පමණද, උස අඩි 10ක් පමණ වූ අර්ධ ගෝලාකාර වැනි හැඩයක් ඇති ස්ථූපයක් විය. එය වටා විශාල පෙදෙසක විහිදී ඇති ගොඩනැගිලි සමූහයක නටබුන් ඇත. ඒවායේ බිත්තියක් අඩි 5 ක් පමණ පළල්ය.

එහිදී සොයාගත් කපිලවස්තු සර්වඥ ධාතු, වැඩි ආරක්ෂාව සඳහා ඉන්දීය රජය මගින් නවදිල්ලි කෞතුකාගාරයේ තැන්පත්කර ඇත. (28 වැනි පිටුව)

සවස 2.20 ට රම්‍ය, සුරම්‍ය, සුභ මාළිගා ඇතැයි සැක කරන ස්ථානය බස්රියේ සිටම නැරඹුවෙමු. එහි විශාල භූමි ප්‍රදේශයක් පුරා විහිදුන පුරාවස්තු පෙනෙන්නට තිබුණි. තවමත් කැණීම් කටයුතු කරමින් පර්යේෂණ කරන බැවින්, කුමක්දැයි සනාථ කර නැත.



සවස 2:30 ට පමණ කපිලවස්තුපුර මහින්ද විහාරයට පිවිසී දිවා ආහාරය (අළු කෙසෙල්, වම්බටු සහ බන්ඩක්ක සමඟ බත්) භුක්ති වින්දෙමු.



කපිලවස්තු සිට සැවැත් නුවරට යන මාර්ගයේ බොහෝ පෙදෙස් වල පාර එතරම් හොඳ නැති බැවින් වේගයෙන් ධාවනය කළ නොහැකිය. බොහෝ පෙදෙස් වල ටර්පන්ටයින් ගස් මග

දෙපස දක්නට ඇත. තවමත් එකම තැනිතලා භූමියකි. පෙනෙන තෙක් මානයේ වෙල් යායවල් ඇත. ටික වේලාවකට බස්රිය නතර කළවිට, මමද පිටතට ගියෙමි. වදුරන් සමූහයක් ළංවිය. රියදුරු මහතා මා දෙස බලා කන්නාඩි කුට්ටම ගලවන්න කීවේය. වදුරන් ඇඟට පැන කන්නාඩිය උදුරාගන්නා බව කීවේය. ප.ව. 7:10 ට බාල්මපුර් නගරය පසුකළෙමු.

රාත්‍රී 7:30ට පමණ සැවැත් නුවර The Sravasthi Residency හෝටලය වෙත පැමිණියෙමු. 8:30ට පමණ රාත්‍රී ආහාරය (පරිප්පු සහ ලුණු සම්බෝල සමඟ බත් සහ පාන්) ගනිමු.

මෙම හෝටලය ඉතා උසස් තත්වයේ එකකි. දුරකථනයක් රූපවාහිනියක් Electric kettle එකක් සහ සීනි තේකොළ පැකට් කීපයක්ද කාමරයේ තිබුණි. නානකාමරය තුල Bath tub එකක් ඇති අතර, දුරකථනයක්ද, ඇත. නමුත් මුලදී ඇල් වතුර නොතිබුණි. සෙ60⁰ ක පමණ ඉහළ උෂ්ණත්වයක් සහිත උණු වතුර පමණක් තිබුණි. Commode Shower එකේ පමණක් ඇල් දිය තිබුණි. අනෙක් සියළුම කරාමවල ඇත්තේ උණු ජලය පමණි. යාබද කාමරයේ ප්‍රශ්නයක් නැත. ප්‍රශ්නය ඇත්තේ මෙම කාමරයට සම්බන්ධ නළ පද්ධතියේ බව මට පැහැදිලිය. ඒ ගැන Reception වෙත මා පැමිණිලි කළවිට සේවකයෙක් පැමිණ පරීක්ෂා කර බලා නොයෙක් බොරු බයිල කියමින්, බොයිලේරුවේ උණුසුම අඩුකරන බව කියා තිබුණි. මිනිත්තු පහකට පමණ පසු උෂ්ණත්වය තරමක් අඩු වුවද, ඇල් දිය

කරාමයෙන්ද, උණු දිය කරාමයෙන්ද එක ලෙසටම උණු දිය පමණක් ලැබුන බවින් ස්නානය කළ නොහැකි විය.

2017 මාර්තු 6 වැනිදා

අළුයම 4:45 ට අවදිවිය. උෂ්ණත්වය සෙ 15^o ක් පමණ විය. The Sravasthi Residency හෝටලයේ සිටි අපි උදේ 6:00ට පමණ ජේතවනාරාමය බලා පිටත්වූයෙමු. ටිකට් පතක් ගෙන (රු.15/-) අනුල් වූයෙමු. එය අක්කර 75ක පමණ භූමිභාගයකි.



ජේතවනාරාමයට යාබදව අන්‍ය නිර්ථකයින් විසින් ඉදිකරනලද ගොඩනැගිල්ල පසුව කොසොල් රජු විසින් තහනම් කර, එහි ඉදිකරනලද, පන්සලටම අයත් ගොඩනැගිල්ලේ නටබුන් දක්නට ලැබුණි. පසුව පූනිගත්ඵ තෙරුන්ගේ කුටියද, ඒ අසලම පිහිටි රාහුල භාමුදුරුවන්ගේ කුටියද දුටුවෙමු. ආනන්ද බෝධියට කප්පුරක් පූජාවක් ලෙස සිවුරු පූජා කළෙමු.





ආනන්ද බෝධිය



දැනට ඉතිරිව ඇති සල් ගස් දෙක



පතුල නොපෙනෙන ළිඳ



ජේතවනාරාමයට යාබදව නිර්ථකයන් ඉදිකරගෙන ගිය ගොඩනැගිලි කඩා ඉවත්කර ජේතවනාරාමයටම යාකරදුන් බිම් කොටස.



ආනන්ද බෝධියට කජ්රැක් සුජාව



සුනිගන්ඵ තෙරැන්ගේ කුටිය



රාහුල කුටිය

ආනන්ද බෝධියේ කජ්රැක් සුජාවෙන් පසු සුනිගන්ඵ තෙරැන්ගේ කුටිය සහ රාහුල තෙරැන් වහන්සේගේ කුටියද වැඳපුදාගෙන, ඒ අසලම පිහිටි සුගන්ධ කුටියත් දම්සභා මණ්ඩපයත් වැඳපුදාගනිමු. සුගන්ධ කුටිය, තාඡීලන්ත



සුගන්ධ කුටිය



දම්සභාමණ්ඩපය

බැතිමතුන්ගේ රන් ආලේපයෙන් අලංකාර වී ඇත. දම්සභාමණ්ඩපයතුළ මොහොතක් වාඩිවී භාවනානුයෝගීව සිටියෙමු.

10:45ට ඡේතවතාරාමයෙන් පිටවිය. අවට කඳුගැට කීපයක් දක්නට ඇත. 11ට පමණ අනේපිඬු සිටු මාළිගය බලන්න ගියෙමු. පසුව ඒ අසලම ඇති අංගුලිමාල වෛත්‍යය වෙතද පියනැගුවෙමු.



අනේපිඬු සිටුතුමාගේ මාළිගය



අංගුලිමාල වෛත්‍යය



අතරමගදී හමුවූ සාර් කඩයක් - මෙහි නාමපුවරුවේ සිංහලෙන් “කාන්තා සාර්” යනුවෙන් සඳහන් තර ඇත.



කීර්ථකඨිත්ගේ මාතය බිඳීම සඳහා යමාමහ පෙළහර පෑ ගන්දබ්බ රුක්බ මූලය

පසුව The Sravasthi Residency හෝටලයට පැමිණ දිවා ආහාරය අනුභව කර, ප.ව. 1 ට පමණ හෝටලයෙන් නික්මී අග්‍රා බලා ගමන් ඇරඹීමු. කීර්ථකඨිත්ගේ මාන්තය දුරු කිරීම සඳහා ගන්දබ්බ රුක්බ මූලයේ යමාමහ පෙළහර පෑ ස්ථානය බස්රියේ සිටම නැරඹීමු.



උක් ගස් වගාවක්

අග්‍රා බලා යන අතරමග උක් වගාවන් කීපයක් දක්නට ලැබුණි. ප.ව. 5:00 සිට 5:40 දක්වා පමණ ලක්නවු නගරය පසුකරන ලදී. විශාල වශයෙන් නව ඉදිකිරීම් වලින් සමන්විතය. රාත්‍රි ආහාරය ගත්තේ පාර අයිතේ ඇති ආපනශාලාවක් අසලදීය.

මාර්තු 7 වැනි අඟහරුවාදා

අළුයම 2:10 ට අග්‍රාහි Hotel Tara Palace වෙත පැමිණියෙමු. (උෂ්ණත්වය සෙ 20^o ක් පමණ විය.) මෙහි එතරම් පහසුකම් නැතත් සාමාන්‍යයන් හොඳ තත්වයේ ඇත. Lift එකක් නැත. කාමරයේ දුරකථනයක් නැත. වැසිකිලි හොඳ තත්වයේ ඇත. උණුවතරද ඇත.

උදේ 6:30 ට පමණ අවදිවිය. 7:00 ට තේ පානයෙන් පසු 8:00 වනවිට ටජ්මහල් නරඹන අය ඒ සඳහා පිටත් වූහ. මම අවට සිරි නරඹා (හම් පාවහන් ලාබෙට ඇත) ආපසු හෝටලයට ආවෙමි. 11:15 ට හෝටලයෙන් සමුගෙන නවදිල්ලිය බලා පිටත් වීමු.



අග්රා - දිල්ලි අධිවේගී මාර්ගයේ අවන් හලක නතරවී දිවා ආහාරය ගනිමු

අග්‍රා-දිල්ලි අධිවේගී මාර්ගයේ අවන්හලක දිවා ආහාරය සඳහා නතර විය. අග්‍රාහි තාරා පැලස් හෝටලයෙන් සංවිධායකයින් සූදානම් කරගෙන පැමිණි දිවා ආහාරය මෙහිදී භුක්ති වින්දෙමු. අතුරුපසට අයිස් ක්‍රීම් ගනිමු. (මිල දැක්වෙන පුවරුවේ අයිස්ක්‍රීම් එකක මිල රු 60ක් ලෙස සඳහන්ව තිබූ අතර, බිලෙහි සඳහන්ව තිබුණේ රු 72/-ක් බවයි. බදු වශයෙන් රු 12ක් බිලෙහි වෙනමම එකතු කර තිබුණි.) ප.ව. 3:00 වනවිට නවදිල්ලි නගර සීමාවට ඇතුල්වූ අතර 5:00 පමණ වනවිට පළමු රාත්‍රිය ගතකළ නවදිල්ලියේ Hotel Tourist Deluxe වෙත පැමිණියෙමු. එසේ එන අතරතුරදී බුදුන් වහන්සේ සතරසතිපට්ඨාන සූත්‍රය දේශනා කළ ස්ථානය නැරඹීමට ගියෙමු. එහි අශෝක රජුගේ ශිලාලිපියක් තිබෙන නමුත් එතරම් පැහැදිලි නැත, ධූවිලි වලින් වැසී ඇත.



සතර සඵපට්ඨානය දේශනා කළ ස්ථානය

සෙල් ලිපිය

පසුව සාප්පු සවාරි ගොස් රාත්‍රි 8:30 ට පමණ ආපසු හෝටලයට පැමිණ රාත්‍රි ආහාරයද ගනිමු.

මාර්තු 8වැනි බදාදා

උදේ 6ට අවදිවී තේ පානය කර, 8:00 ට පමණ උදේ ආහාරය ගෙන අවට සිරි නැරඹීමට ගොස් පළතුරුද මිළදී ගෙන අතරමගදී ඉන්දිය අවන්හලකින් පළමු වරට ආහාර ගනිමු. ආපසු හෝටලයට පැමිණ 11:30 ට පමණ දිවා ආහාරය ගෙන ගුවන් තොටුපල බලා පිටත් වීමු.



කැල ගහක්



නවදිල්ලි කෞතුකාගාරය



කපිලවස්තු ධාතු

අතරමගදී දහවල් 1 ට පමණ දිල්ලි කෞතුකාගාරයට ගොස් කපිලවස්තු ධාතු වැදපුදා ගනිමු. ඉන් පිටවූයේ 2:15ට පමණය. ඉන්පසු නවත් පැයක් පමණ නවදිල්ලි නගරයේ සිරි නරඹමින් බස් රියෙන්ම ගොස් 3:30ට පමණ ගුවන් තොටුපලට පැමිණියෙමු.

නවදිල්ලි නගරයේ බොහෝ පෙදෙස් කුණකසල වලින් තොරව, වෘක්ෂලතාවන්ගෙන් පිරි අලංකාරව පවතී. නවදිල්ලි ගුවන් තොටුපල ඉතා විශාල එකකි. පාලකමැදිරි කුළුණ, පෙනුමෙන් අඩි 400ක් පමණ උසය.

දිල්ලි සිට මුම්බායි බලා පැමිණියේ ජෙට් එයාවේස් සමාගමට අයත් 9W384 පියැසැරි අංකය හිමි B737 වර්ගයේ ගුවන් යානාවකිනි. එය නියමිත වේලාවට වඩා පැයක් පමණ පමා වූයෙන් රාත්‍රී 11:00 ට පමණ ගුවන්ගතවී බොම්බායට පැමිණියේ අළුයම 1:10 ටය. ඉන්පසු කොළඹ බලා පිටත්වූ පියැසැරි අංක 9W256 හිමි B737 වර්ගයේ ගුවන් යානය අළුයම 2:34 ට ගුවන්ගතවී 4:34 ට කටුනායක ගුවන් තොටුපලට ගොඩ බසින ලදී.

ඉන්දියාව යනු අසංඛ්‍ය කල්ප ලක්ෂ ගණනක තරම් කාලයක් තුල බිහිවූ සියළුම බුදුරජානන් වහන්සේලාවිසූ පින් බිමකි. නමුත් ඉන්දියාව හා සැසඳීමේදී ලංකාව සුරපුරක් යයි මට හැඟේ. ලංකාවට වඩා අගය කළහැකි එකම දේ ලෙස මට හැඟෙන්නේ පෙනෙන තෙක් මානයේ ඇති සාරවත් කෙත් වතුය.

මුළු ඉන්දියාව පුරාම දක්නට ලැබුණු මාගේ තෙත ගැටුණු සුවිශේෂී දර්ශන කීපයක් මෙලෙස දැක්විය හැකිය.

- පාරවල් අසල පවතින අළු පැහැති සිහින් ධුවිලි ගතිය නිසා පාරවල් අසල ඇති සියළුම ගස්වල කොළ අළුපැහැ ගැන්වී ඇත. (පාරවල් අසින් තෘණ වගාවන් කළහොත් මෙම ප්‍රශ්ණය විසඳේ)

- පෙනෙන තෙක් මානසේ තැනිතලා මට්ටමේ පිහිටි සාරවත් කොළ පැහැති කුඹුරු යායවල් (ගොයම්, ආටා, අබ සහ වෙනත් ධාන්‍ය වර්ග)
- සෑම කඩ මණ්ඩියකම වාගේ නළ ළිඳක් ඇත. සමහර තැන්වල ඉහළ පිහිටි ටැන්කියකට වතුර පොම්ප කරනු ලැබේ.
- පාරවල් අසල එකතුවී ඇති කුණකසල ඉතා සුලභ දර්ශනයකි.
- දර වෙනුවට භාවිත කෙරෙන ගොම රොටි සෑම තැනකම පාර අසින් පිළිවෙලකට ගොඩගසා තිබෙනු දක්නට ඇත.
- ගඩොල් පෝරනු ඉතා සුලභය (අඩි150 - 200ක් පමණ උස විමිනියක් ඇත)
- එළිමහනේ වැසිකිලි කැසිකිලි යාම සුලභ දසුනකි. (නගරවල පවා දුර්ගන්ධය පවතී.)

ජයසිරි විජේරත්න
312/1, හිඹුටාන,
අංගොඩ.
දු.ක. 071-1514498
වි.තැ jt4s7vj@gmail.com
වෙබ් අඩවිය www.qsl.net/4s7vj