

Traduction du document d'origine :

DUPAGE COUNTY ARES

[HTTP://WWW.DUPAGEARES.ORG/](http://www.dupageares.org/)

Guide utilisateur d'EasyPal

Ed Worst – K9EW & Vern Schultz – K9LAE

12/15/2012

Traduction Frédéric F4EED

28/02/2014

EasyPal est un programme pratique et facile à utiliser qui permet de transmettre et de recevoir des messages, des formulaires, des fichiers et des e-mails en utilisant la carte son.

Révision 3

Sommaire

INTRODUCTION	2
INSTALLATION et CONFIGURATION.....	5
Installation en 11 étapes.....	5
Procédure d'installation :.....	5
Passage d'Easypal en Français	10
Configuration	11
Petit aperçus de la fenêtre principale.....	11
Panneau de contrôle.....	13
FONCTIONNEMENT.....	15
Fonctionnement de la Station terrain	15
Pour envoyer et recevoir des fichiers JPG	15
Envoyer et recevoir des fichiers TXT.....	15
Envoyer recevoir des fichiers DOC.....	16
Envoyer et recevoir des fichiers XLS	17
Envoyer et recevoir des fichiers PDF	17
Envoyer et recevoir le formulaire par défaut	18
Envoyer et recevoir un formulaire (ARES)	19
Envoyer un message sur un répéteur Easypal	20
Envoyer et recevoir un E-mail	20
Envoyer un E-mail avec une pièce jointe.....	22
Fonctionnement en répéteur	23
Paramétrer sa station pour devenir répéteur	23
Activation du mode balise du répéteur	26
WINDOWS LIVE MAIL.....	27
Recevoir un E-Mail d'une station de terrain.....	28
Recevoir un e-mail depuis internet.....	28
Envoyer un E-mail à une station de terrain	29

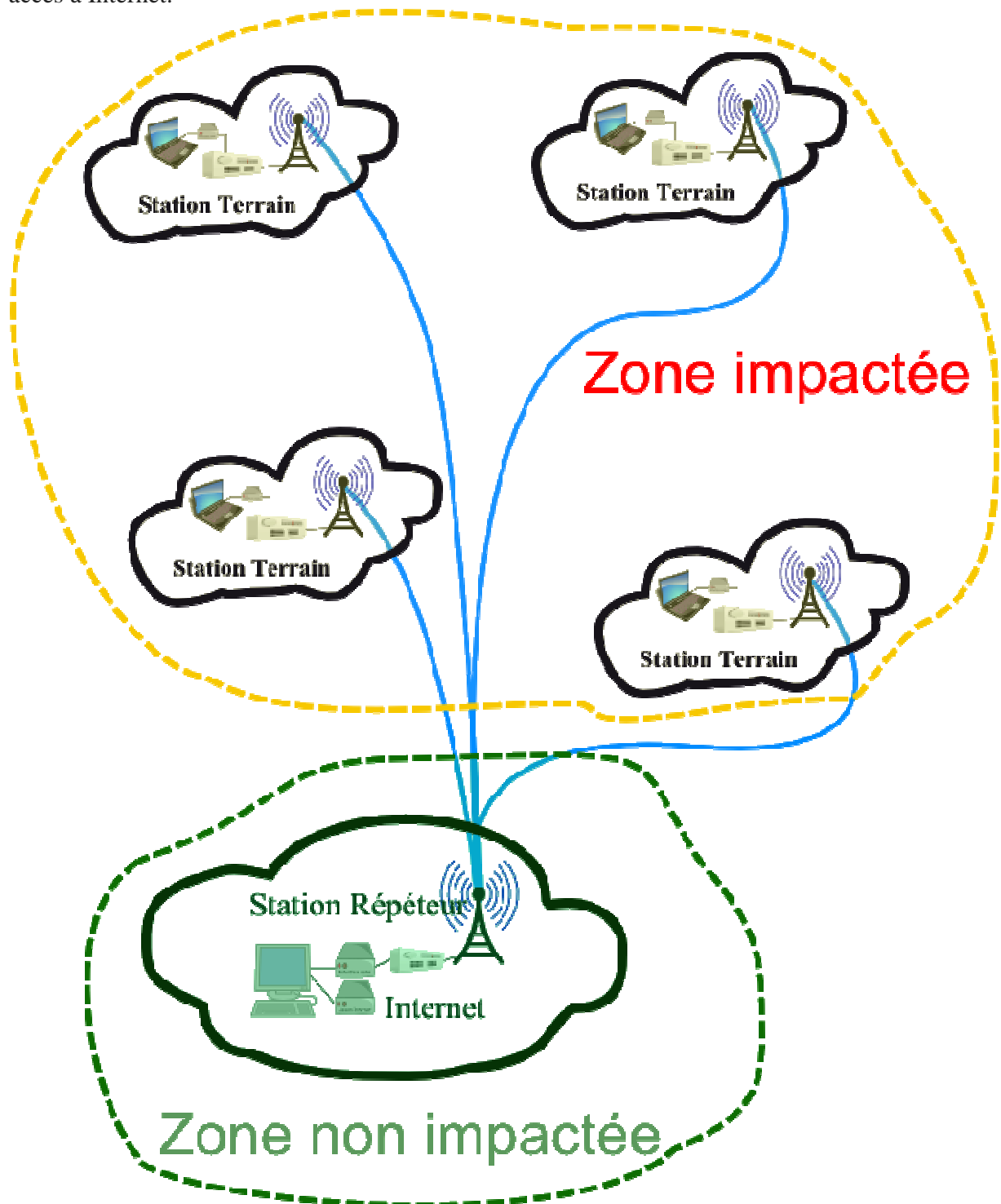
INTRODUCTION

Easypal est principalement connu comme un logiciel pour la **SSTV** numérique, qui fonctionne avec une carte son. Mais c'est aussi un logiciel très flexible pour envoyer et recevoir des fichiers. C'est cette dernière fonctionnalité qui le rend très pratique.

EasyPal utilise la **DRM** (Digital Radio Mondiale), un codage qui permet aux données d'être envoyées sur un canal étroit (2,5 KHz) sur les fréquences HF ou VHF le tous sur un lapse de temps très court. L'auteur, Erik Sundstrup (VK4AES), a été très sensible à toutes les demandes de fonctionnalités et modifications du groupe **ARES**. Nous pensons qu'*EasyPal* répond aux exigences de communications numériques pour notre groupe **ARES**. D'autres groupes **ARES** qui ont vu nos manifestations aiment aussi ses capacités

Avec le logiciel *EasyPal*, une station de terrain déployé dans une zone impactée peut envoyer des fichiers jpg, pdf, txt, doc, xls et certains formulaires intégrées telles que les formulaires (**ARES**) **ICS-213** et **ICS-213**. *EasyPal* peut également envoyer et recevoir des e-mails quand une station désignée comme répéteur *EasyPal* a accès à l'Internet.

Un déploiement typique d'*EasyPal* comprend plusieurs stations sur le terrain au sein de la zone impactée, et une ou plusieurs stations de répéteur *Easypal* en dehors de la zone impactée avec un accès à Internet.



Pour les stations de terrain il faut :

- un ordinateur
- un émetteur-récepteur
- une source d'alimentation
- et une antenne.



La station de répéteur *EasyPal* a également besoin d'une connexion Internet.

Bien que cela ne soit pas une obligation, nous vous recommandons l'utilisation d'une carte son externe type *Signalink* pour un confort d'utilisation.

Ce document décrit comment configurer et utiliser le programme *Easypal*.

INSTALLATION et CONFIGURATION

Pour être sûr que tous le monde utilise la même version d'EasyPal un E-mail contenant le lien de la version courante a utiliser sera envoyé aux membres du réseau.

Autre solution bien surveiller le site internet de l'auteur pour avoir la dernière version (<http://vk4aes.com/>)

La version précédemment installée de EasyPal doit être désinstallé en utilisant l'application Ajout / Suppression du Panneau de configuration de Windows. La suppression du programme ne supprimera pas les informations de configuration de la version précédente.

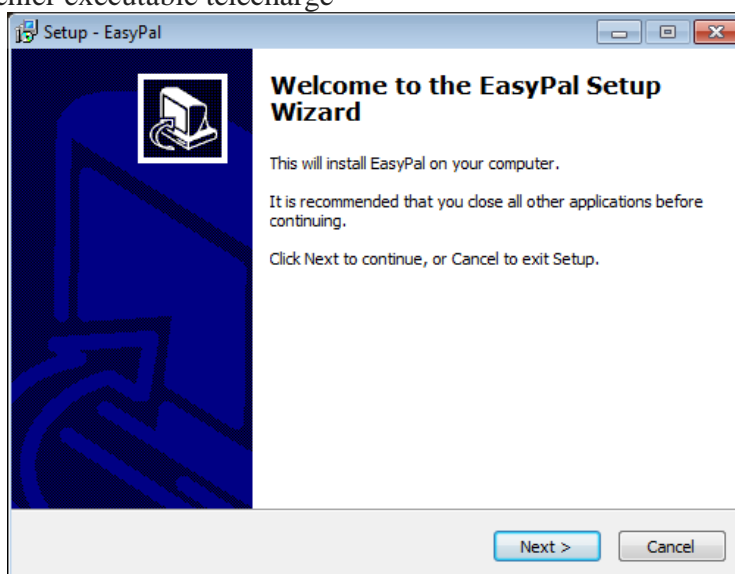
Utilisez les options par défaut lors de l'installation, mais cliquez sur "Install Desktop Icon" pour un accès facile au programme

Installation en 11 étapes

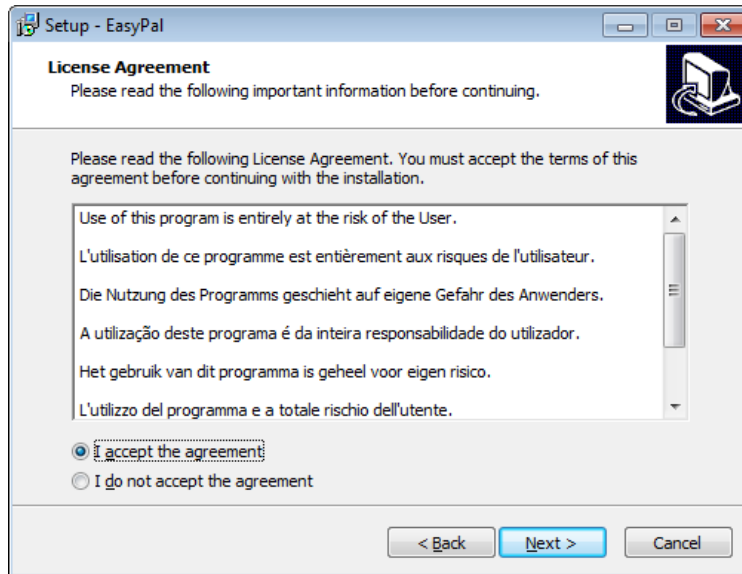
Procédure d'installation :

(Voici les copies d'écrans de l'installation)

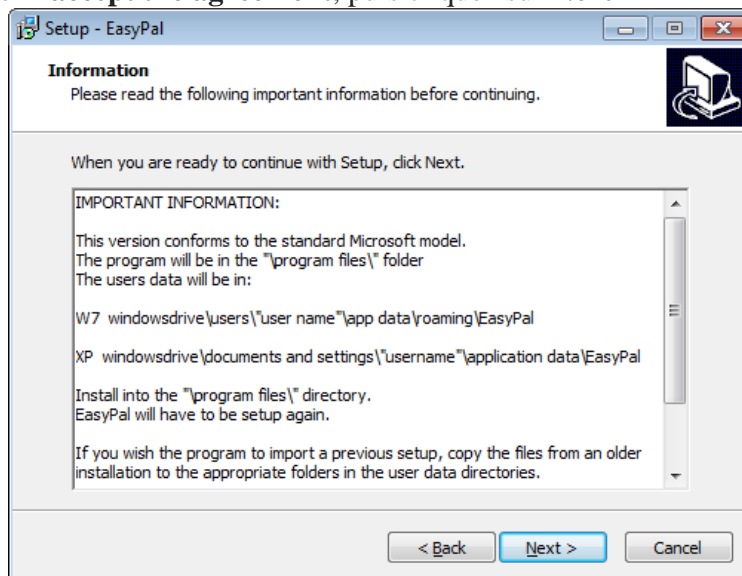
1. Lance le fichier exécutable téléchargé



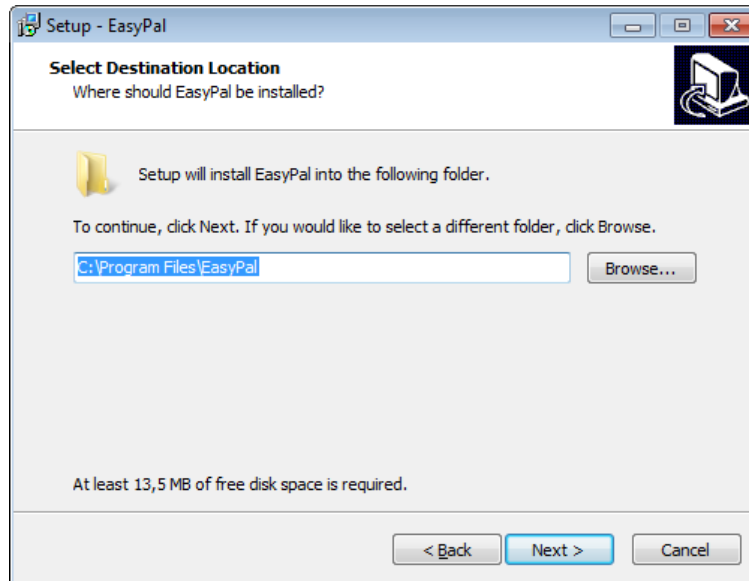
2. Cliquez sur **Next**



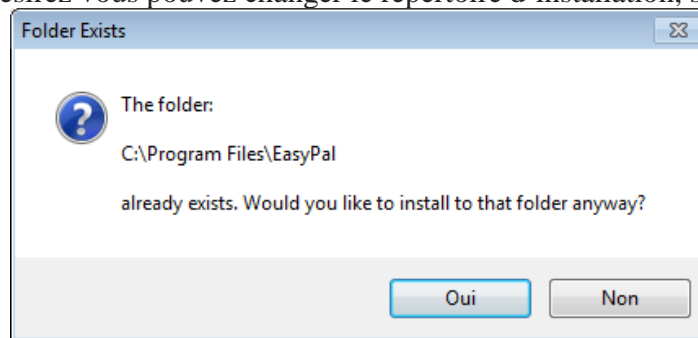
3. Sélectionner **I accept the agreement**, puis cliquez sur **Next**



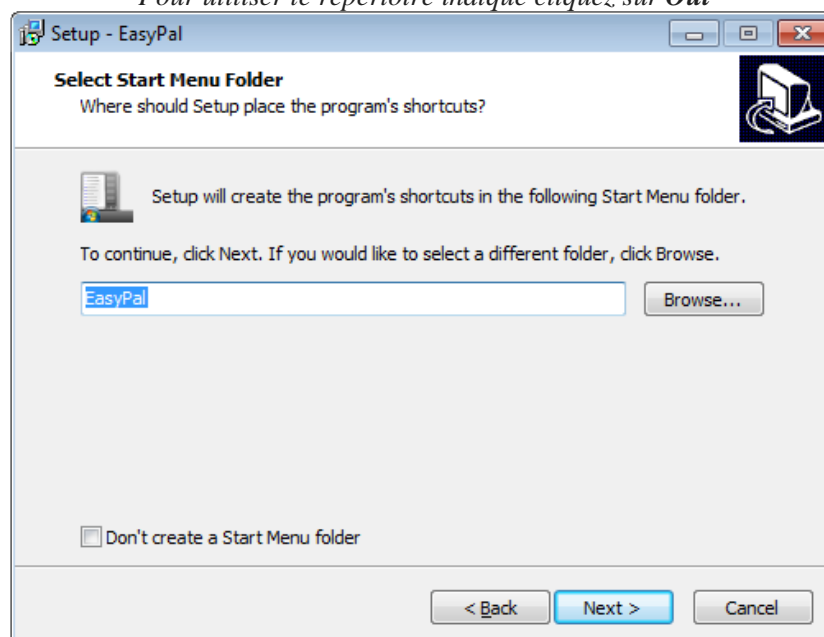
4. Cliquez sur **Next**



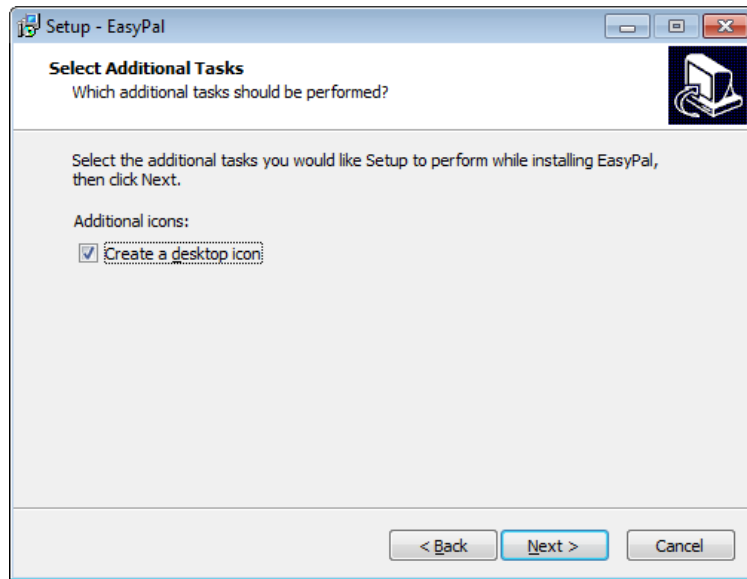
5. Si vous le désirez vous pouvez changer le répertoire d'installation, sinon cliquez sur **Next**



*Si votre répertoire d'installation existe déjà vous verrez apparaître la boîte de dialogue ci dessus
Pour utiliser le répertoire indiqué cliquez sur **Oui***

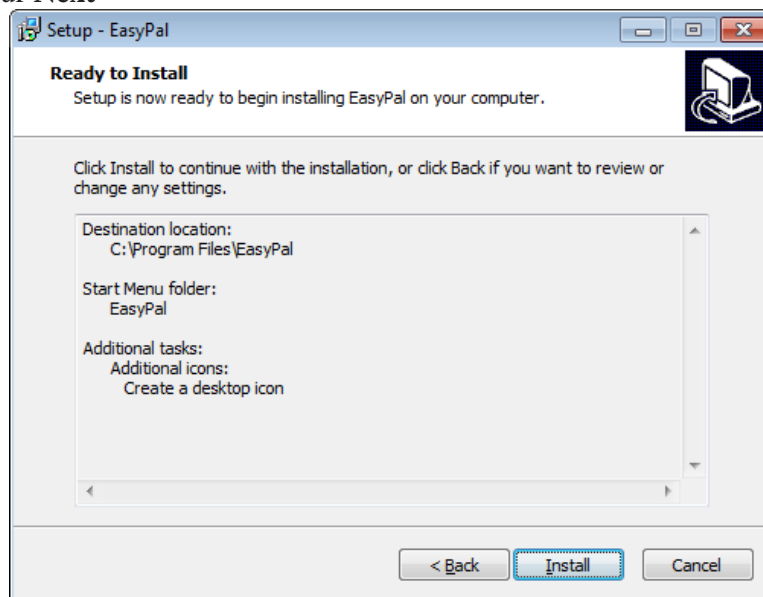


6. Cliquez sur **Next**

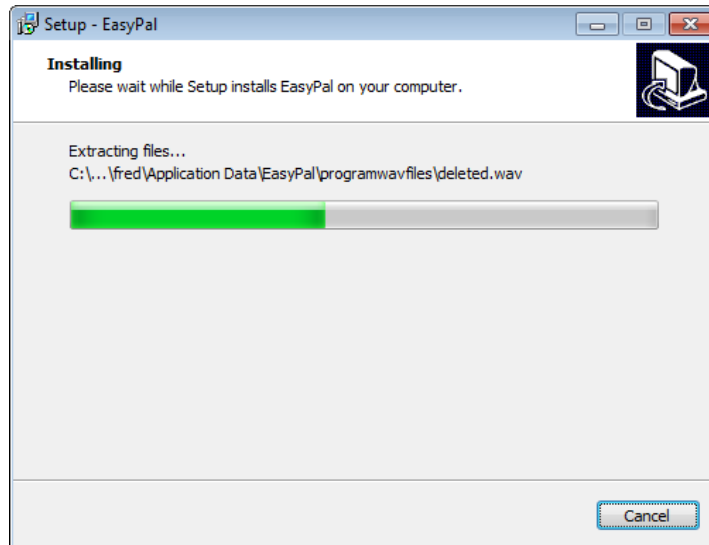


7. Cochez la case **Create a desktop Icon** pour créer un Icône de lancement sur le bureau de votre ordinateur

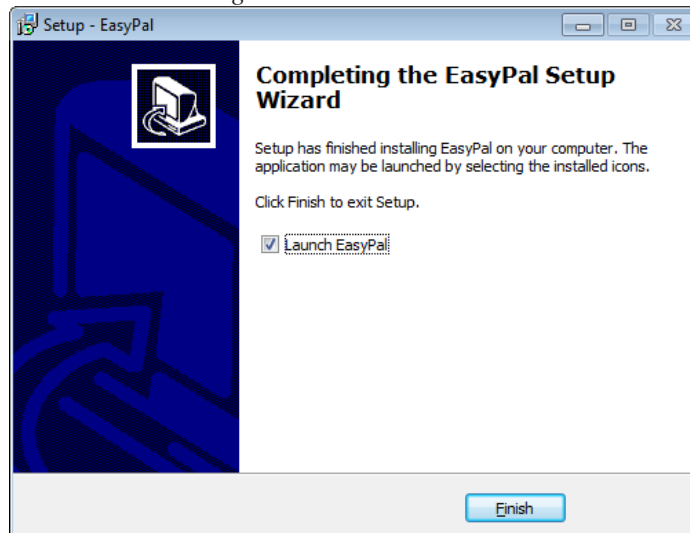
8. Cliquez sur **Next**



9. Cliquez sur **Install**



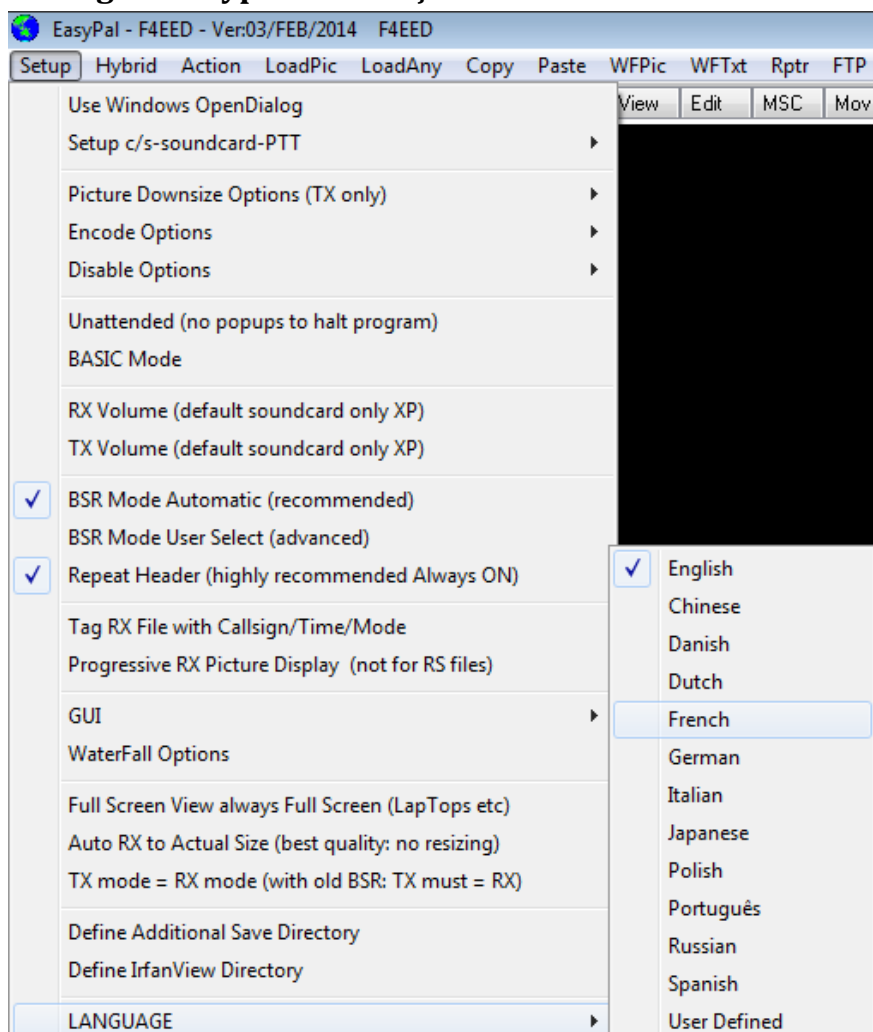
Progression de l'installation.



10. Cliquez sur **Finish** pour terminer l'installation

11. pour faire simple passons tous de suite le logiciel en français, en suivant les menus comme indiqués sur la copie d'écran suivante :

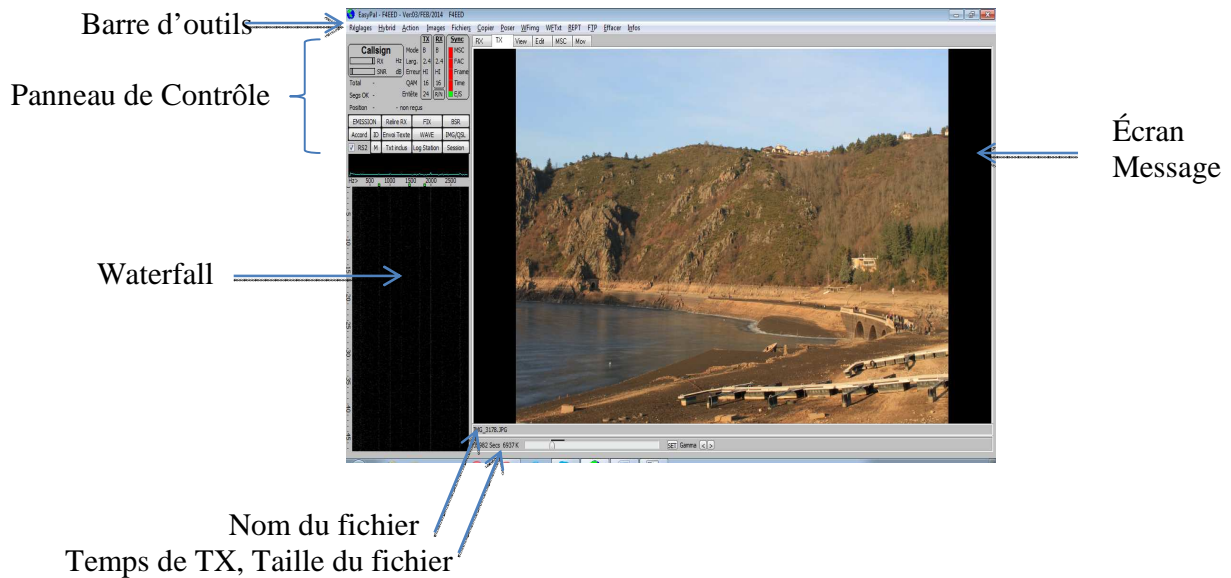
Passage d'EasyPal en Français



Sélectionner "**French**" bien sur ;)

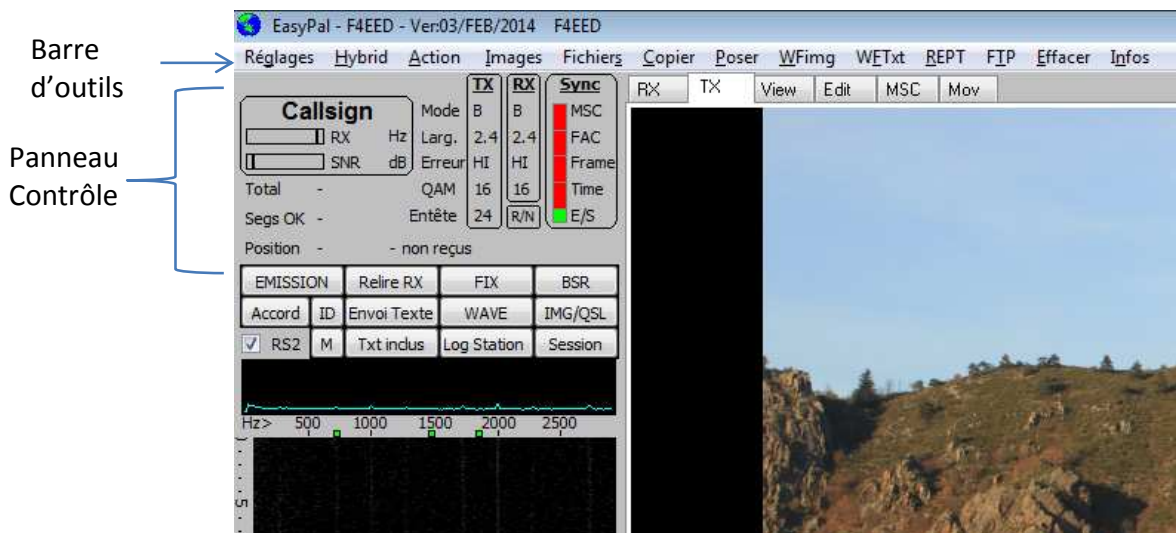
Configuration

Petit aperçus de la fenêtre principale



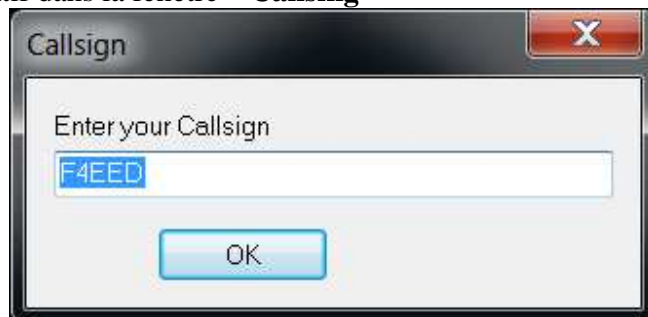
Barre d'outils

Les rubriques de haut niveau sur la barre d'outils sont les suivantes:: Réglages, Hybrid, Action, Images, Fichiers, Copier, Poser, WFimg, WFTxt, REPT, FTP, Effacer et Infos.



Réglages -> Paramétrage indicatif/carte son/PTT -> Callsign

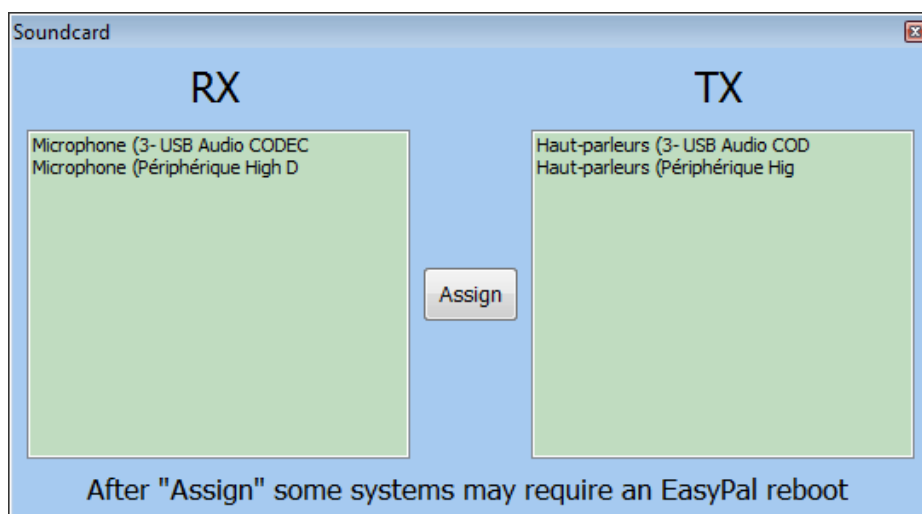
Saisissez votre indicatif dans la fenêtre « **Callsing** »



et cliquez sur **OK**

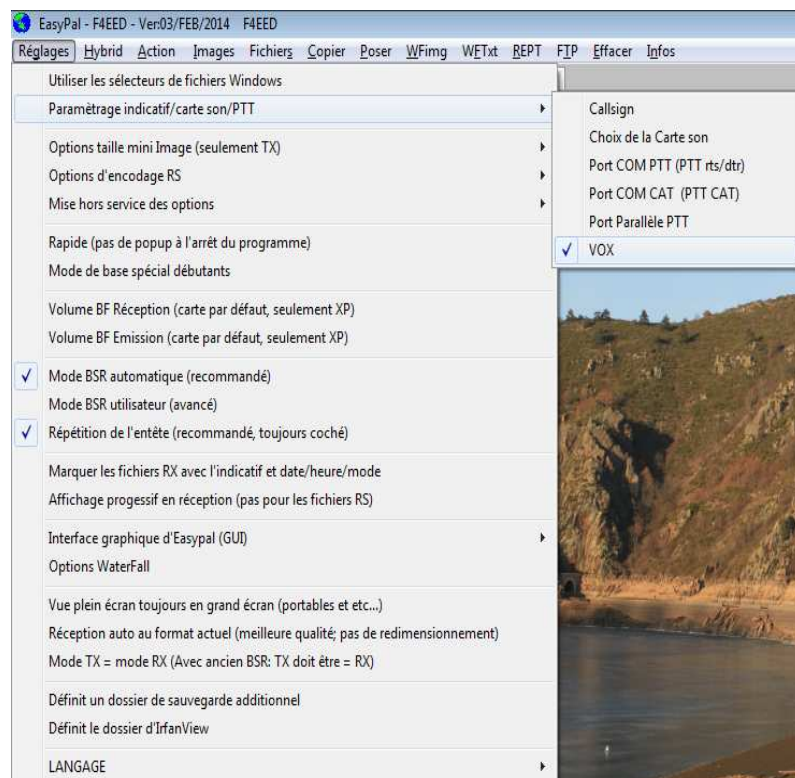
Réglages -> Paramétrage indicatif/carte son/PTT -> Choix de la carte son

Sélectionnez la carte son à utiliser pour le programme easypal et cliquez sur le bouton **Assign**.



Réglages -> Paramétrage indicatif/carte son/PTT -> VOX

Cliquer pour sélectionner **VOX** (si vous utilisez une interface qui commute par **VOX**) le menu **VOX** sera coché.



Réglages -> rapide (sans pop-up à l'arrêt du programme):

- Assurez-vous que **rapide** (aucun pop-up pour stopper le programme)" est désélectionnés (non coché)

Réglages -> Mode BSR Automatique (recommandé):

- Assurez-vous que **Mode BSR Automatique** soit coché

Réglages -> Répétition de l'entête (il est fortement recommander de le mettre toujours sur ON):

- Assurez-vous que **Répétition de l'entête** ce soit coché

Panneau de contrôle

Il ya de nombreux boutons et des indicateurs dans le domaine Panneau de configuration. Seuls ceux qui sont impliqués dans le programme d'installation seront discutés dans cette section. Pour plus d'informations sur le Panneau de configuration, voir l'annexe A.

Paramètres du panneau de contrôle

RS2

Cette partie de contrôle va de RS1 à RS4. Par un clic gauche sur les lettres RS. Réglez-le RS2, et assurez-vous que la case est bien cochée.

Paramètres TX DRM

Dans la colonne **TX** du panneau de configuration, La valeur de **Mode** de A, B, and E. Fixer le sur le mode B en cliquant gauche sur **Mode** choisissez le Mode **B**.

- **Largueur** réglable entre 2.2 et 2.4. Fixez le à **2.2** par un clique gauche sur **Larg.**
- **Erreur** réglable à **LO** ou **HI** le fixer à **LO** par un clique gauche sur **Erreur**.
- **QAM** réglable de 4 à 16 à 64. Fixer la valeur à **16** par un clique gauche sur **QAM**.
- **Entête réglable** de 12 à 24. Fixer la valeur à **24** par un clique gauche sur **Entête**.

Paramètres RX DRM

Les paramètres de la colonne **RX** sont automatiquement sélectionnés en fonction du signal reçu. La colonne **Sync** affiche l'état de synchronisation de cinq paramètres:

- **E/S** – indique que la carte son est active
- **Time** – indique que les données sont synchronisées
- **Frame** – indique que les trames de données sont synchronisées
- **FAC** – indique que le canal d'accès rapide est synchronisé
- **MSC** – indique que le service de la chaîne principale est synchronisé

Tous ces cinq paramètres doivent être synchronisés (indiqué par une barre verte) avant que le l'image ou le fichier transmit soit décodé.

La boîte **R / N** sélectionne dans quel sens les flux de cascade (haut ou bas). C'est un choix personnel. Essayez les deux façons pour voir ce que vous préférez.

Lorsque vous avez terminé les étapes ci-dessus, arrêtez EasyPal en cliquant sur le (x) dans le coin supérieur droit de l'écran, puis redémarrez le programme. Vous devriez maintenant voir votre indicatif et le numéro de version EasyPal dans le coin supérieur gauche de votre écran.

FONCTIONNEMENT

Fonctionnement de la Station terrain

Les stations de terrain situées dans la zone impactée, enverront des informations à une station répéteur (voir RELAIS) ainsi qu'aux autres stations du réseau. Les types de fichiers qui peuvent être envoyés sont: JPG, TXT, DOC, XLS, PDF et documents pré-formatés tels que le formulaire par défaut, le formulaire ICS-213. Il est également possible d'envoyer des e-mails à partir de la station de terrain vers la Station de répéteur puis vers l'Internet, et de récupérer les réponses par courriel. Cette section décrit la méthode d'envoi et de réception de ces types de fichiers. Des copies de tous les fichiers reçus sont automatiquement enregistrés dans le dossier de sauvegarde automatique: (C:\Documents and Settings\Administrateur\Application Data\EasyPal\Autosave). Des copies de tous les fichiers transmissibles sont automatiquement enregistrés dans le dossier de sauvegarde automatique: (C:\Documents and Settings\Administrateur\Application Data\EasyPal\AutosaveTX)

Pour envoyer et recevoir des fichiers JPG

Pour envoyer un fichier JPG

- cliquez **Images** dans la barre d'outils, et accédez à l'emplacement du fichier jpg.
- Cliquez sur la photo à envoyer et attendez EasyPal pour charger l'image.
- Lorsque l'image est affichée sur l'écran EasyPal, cliquez sur la barre d'**EMISSION** au dessus du Waterfall et la transmission commence. Une barre rouge dans le coin supérieur gauche de l'écran EasyPal affiche la progression de la transmission. Notez que le nom du fichier est affiché dans le coin inférieur gauche de l'écran TX, et le temps de transmission et la taille de fichier sont affichés ci-dessous le nom de fichier.
- Si un répéteur FM est utilisé, assurez-vous que le temps d'envoyer le fichier ne dépasse pas le temps sur la minuterie du répéteur FM.

Pour recevoir un fichier jpg

- laissez simplement EasyPal à "écouter" à la transmission entrante.
- Quand l'image a été reçue, elle s'affiche sur l'écran RX. S'il y a une erreur, vous pouvez demander une transmission pour envoyer les parties du message que vous avez raté. Pour ce faire, cliquez sur le bouton **BSR (Broken Segment Request)** au dessus du waterfall.

Envoyer et recevoir des fichiers TXT

Un fichier TXT est un fichier avec l'extension «txt» (par exemple status.txt). Il serait probablement créé par quelqu'un d'extérieur et donné à la station en demandant à l'opérateur de transmettre.

Pour envoyer un fichier txt,

- cliquez sur **Fichiers** dans la barre d'outils EasyPal
- puis accédez à l'emplacement du fichier txt

- Cliquez sur le fichier txt
- puis cliquez sur OK. Le nom du fichier apparaît dans le coin inférieur gauche de l'écran TX, et au-dessous qui est le temps qu'il faudra pour envoyer le fichier.
- Si un répéteur FM est utilisé, assurez-vous que le temps d'envoyer le fichier ne dépasse pas le temps sur la minuterie du répéteur FM.
- Cliquez sur le bouton **EMISSION** dessus de l'affichage de la cascade, et la transmission commence.

Pour recevoir un fichier txt

- laissez simplement EasyPal à "écouter" à la transmission entrante.
- Il permet d'afficher le fichier txt sur l'écran RX quand il est reçu.
- S'il ya une erreur, vous pouvez demander une transmission pour envoyer les parties du message que vous avez raté. Pour ce faire, cliquez sur le bouton de **BSR** au dessus du waterfall.

Envoyer recevoir des fichiers DOC

Un fichier Doc est un fichier avec l'extension .doc ou .docx ou .odt pour openoffice ou libre office (Voir status.doc). Il serait probablement créé par quelqu'un d'extérieur et donné à la station en demandant à l'opérateur de transmettre.

Pour envoyer un fichier doc

- cliquez **Fichiers** dans la barre d'outils EasyPal
- puis accédez à l'emplacement du fichier doc
- Cliquez sur le doc
- puis cliquez sur OK. Le nom du fichier apparaît dans le coin inférieur droit de l'écran TX, et au-dessous qui est le temps qu'il faudra pour envoyer le fichier.
- Si un répéteur FM est utilisé, assurez-vous que le temps d'envoyer le fichier ne dépasse pas le temps sur la minuterie du répéteur FM.
- Cliquez sur le bouton **EMISSION** au dessus du waterfall, et la transmission commence.

Pour recevoir un fichier doc

- laissez simplement EasyPal à "écouter" à la transmission entrante.
- Il permet d'afficher le fichier doc sur l'écran RX quand il est reçu.
- S'il ya une erreur, vous pouvez demander une transmission pour envoyer les parties du message que vous avez raté. Pour ce faire, cliquez sur le bouton de **BSR** au dessus du waterfall.
- A noter que la mise en forme d'origine du document est conservée. Pas de reformatage est nécessaire.

Envoyer et recevoir des fichiers XLS

Un fichier XLS est un fichier avec l'extension xls, ou ods pour Open Office/libre office (Voir *status.xls*). Il serait probablement créé par quelqu'un d'extérieur et donné à la station en demandant à l'opérateur de transmettre.

Pour envoyer un fichier XLS

- cliquez **Fichiers** dans la barre d'outils EasyPal
- puis accédez à l'emplacement du fichier xls
- Cliquez sur le fichier xls
- puis cliquez sur OK, Le nom du fichier apparaît dans le coin inférieur gauche de l'écran TX, et au-dessous qui est le temps qu'il faudra pour envoyer le fichier.
- Gardez à l'esprit le temps le temps d'un répéteur si vous utilisez un de prolonger votre gamme.
- Cliquez sur le bouton **EMISSION** au dessus de l'affichage du waterfall, et la transmission commence.

Pour recevoir un fichier XLS

- juste permettre EasyPal à "écouter" à la transmission entrante.
- Il permet d'afficher le fichier xls sur l'écran RX quand il est reçu.
- S'il ya une erreur, vous pouvez demander une transmission pour envoyer les parties du message que vous avez raté. Pour ce faire, cliquez sur le bouton de **BSR** au dessus du waterfall.
- Notez que - non seulement la mise en forme de la feuille de calcul sera préservée - mais aussi les fonctions au sein de la feuille de calcul fonctionne toujours. ;)

Envoyer et recevoir des fichiers PDF

Un fichier PDF est un fichier avec l'extension .pdf (voir status pdf). Il serait probablement créé par quelqu'un d'extérieur et donné à la station en demandant à l'opérateur de transmettre.

Pour envoyer un fichier pdf

- cliquez **Fichiers** dans la barre d'outils *EasyPal*
- puis accédez à l'emplacement du fichier pdf.
- Cliquez sur le fichier pdf
- puis cliquez sur OK. Le nom du fichier apparaît dans le coin inférieur gauche de l'écran TX, et au-dessous qui est le temps qu'il faudra pour envoyer le fichier.
- Si un répéteur FM est utilisé, assurez-vous que le temps d'envoyer le fichier ne dépasse pas le temps sur la minuterie du répéteur FM.
- Cliquez sur le bouton **EMISSION** au dessus de l'affichage de la cascade, et la transmission commence.

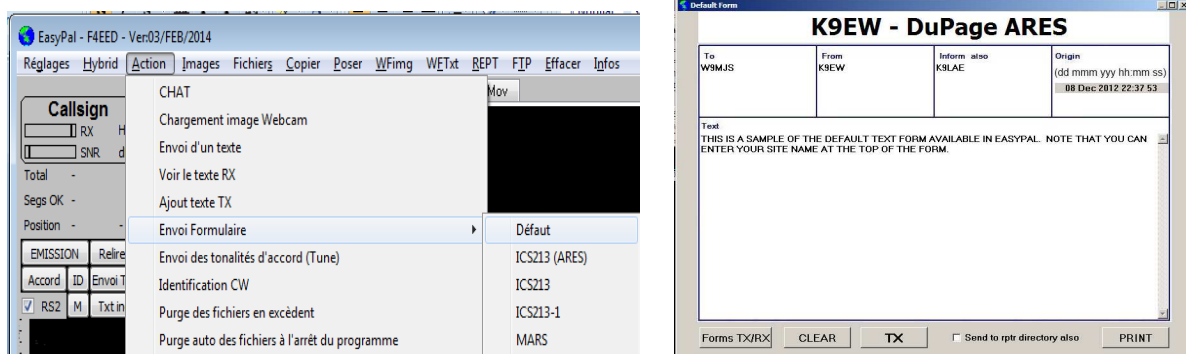
Pour recevoir un fichier pdf

- laissez simplement EasyPal à "écouter" à la transmission entrante.
- Il permet d'afficher le fichier PDF à l'écran RX quand il est reçu.

- S'il ya une erreur, vous pouvez demander une transmission pour envoyer les parties du message que vous avez raté. Pour ce faire, cliquez sur le bouton de **BSR** au dessus du waterfall.

Envoyer et recevoir le formulaire par défaut

Un formulaire de texte par défaut est un formulaire qui est intégré dans EasyPal. Il a une bref entête avec A:, De:, Cc: et Date, suivie par un grand espace pour la saisie de texte. Ce formulaire peut 'être créé par l'opérateur de terrain ou il peut être message d'origine, ou a destination d'une autorité



Pour envoyer un formulaire de texte par défaut

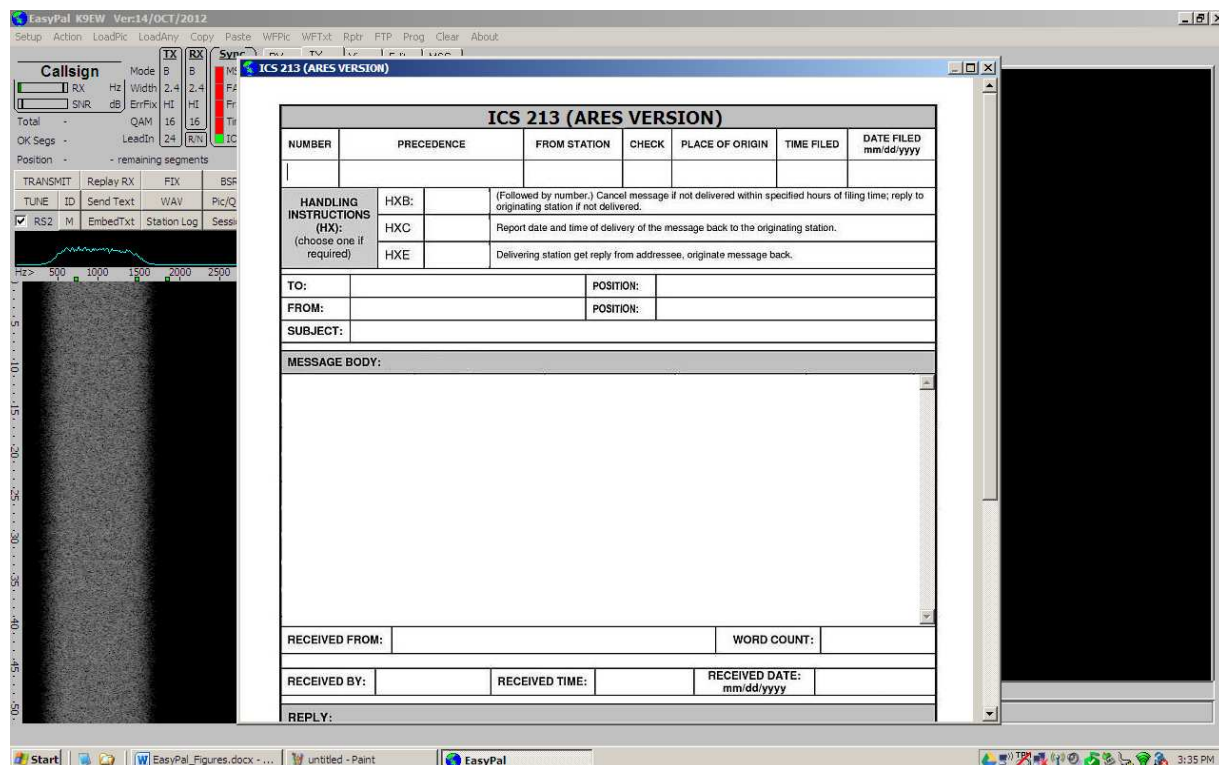
- cliquez sur **Action** dans la barre d'outils
- puis cliquez sur **Envoi Formulaire**
- puis sur **Défaut**.
- Remplissez les informations
- et cliquez sur le bouton **TX** au bas du formulaire.
- Notez qu'EasyPal nommera le formulaire en utilisant le format jj-mmm-aaaa-hhhhmm heures-default.frm dans le coin inférieur gauche de l'écran TX

Pour recevoir un formulaire de texte

- laissez simplement EasyPal à "écouter" à la transmission entrante.
- Il permet d'afficher le formulaire à l'écran RX quand il est reçu.
- S'il ya une erreur, vous pouvez demander une transmission pour envoyer les parties du message que vous avez raté.
- Pour ce faire, cliquez sur le bouton de **BSR** au dessus du waterfall

Envoyer et recevoir un formulaire (ARES)

Un formulaire ICS-213 (ARES) est un formulaire qui est intégré dans EasyPal. Le formulaire ICS-213 adhère au format de nombreux organismes d'urgence, il l'intègre dans leur système de messagerie existant. Le formulaire ICS-213 (ARES) est calqué sur la forme ICS-213, mais l'en-tête comprend des informations utilisées par les radioamateurs. Ce formulaire sera utilisé pour soutenir un service officiel, ou pourrait aussi être utilisé comme forme de message standard pour les messages réguliers entre radioamateur.



Pour envoyer un formulaire ICS-213 (ARES)

- cliquez sur **Action** dans la barre d'outils
- puis cliquez sur Envoyer le formulaire, et ICS-213 (ARES)
- Remplissez les informations
- cliquez sur le bouton TX au bas du formulaire.
- Notez qu'une fois que le formulaire est transmis, EasyPal nommera le formulaire en utilisant le format jj-mmm-aaaa-hhhmm heures-ICS213-ares.frm dans le coin inférieur gauche de l'écran TX.

Pour recevoir une réponse à un formulaire ICS-213 (ARES)

- cliquez sur Effacer ci-dessous les ICS-213 (ARES) du formulaire que vous venez d'envoyer
- puis fermez le formulaire en cliquant sur le (x) dans la case dans le coin supérieur droit de la forme.

- Quand une réponse arrive, il va afficher le formulaire à l'écran RX quand il est reçu.
- S'il ya une erreur, vous pouvez demander une transmission pour envoyer les parties du message qui ont été manqués.
- Pour ce faire, cliquez sur le bouton de **BSR** au dessus du waterfall.

Les manipulations sur un formulaire ICS-213 sont les même que pour l'ICS-213 (ARES), le formulaire ICS-213 ne contient pas d'espace pour un commentaire lors de la réponse.

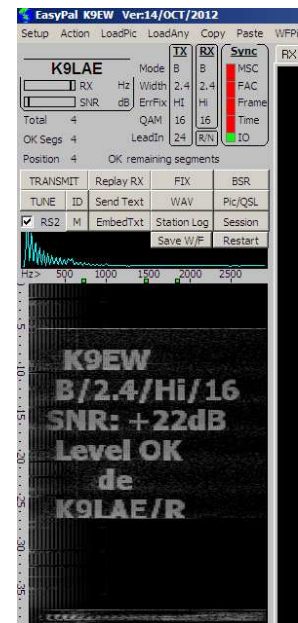
Envoyer un message sur un répéteur Easypal

Pour cet exemple, le mot "Répéteur" se réfère à un répéteur EasyPal. Ce n'est pas le même que celui d'un répéteur FM qui reçoit le signal sur une fréquence et la transmet à un autre. Le répéteur EasyPal accepte votre message, et l'envoi à l'adresse e-mail indiquée via l'Internet

Avant qu'une station de terrain transmette un message au répéteur, l'opérateur doit vérifier la qualité du trajet du signal.

Tout d'abord :

- l'indicatif de la station de répéteur doit être saisi comme suit:
- Cliquez **REPT** dans la barre d'outils,
- puis cliquez sur Interroger répéteur particulier seulement.
- Entrez l'indicatif de la station de répéteur dans la boîte et cliquez sur OK.
- Ensuite, pour vérifier la qualité du trajet du signal, cliquez sur **REPT / Interrogation du répéteur**.
- La Station de relais répondra avec un rapport de signal dans la zone cascade de l'écran EasyPal. Un SNR (Signal to Noise Ratio) et le rapport de niveau seront donnés. Pour une communication fiable, le SNR doit être supérieur à 12 dB, et le rapport de niveau devrait être OK.



La station de terrain est maintenant prête à envoyer tous les types de fichiers mentionnés dans la section précédente d'EasyPal Répéteur. Le Station de terrain peut aussi envoyer un courriel à une personne en dehors de la zone impactée par l'aide du répéteur EasyPal. Ce procédé est décrit ci-dessous.

La station de terrain est maintenant prête a envoyer tous les types de message déjà mentionnés

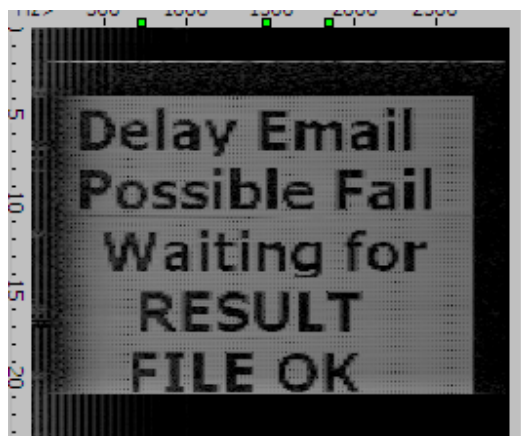
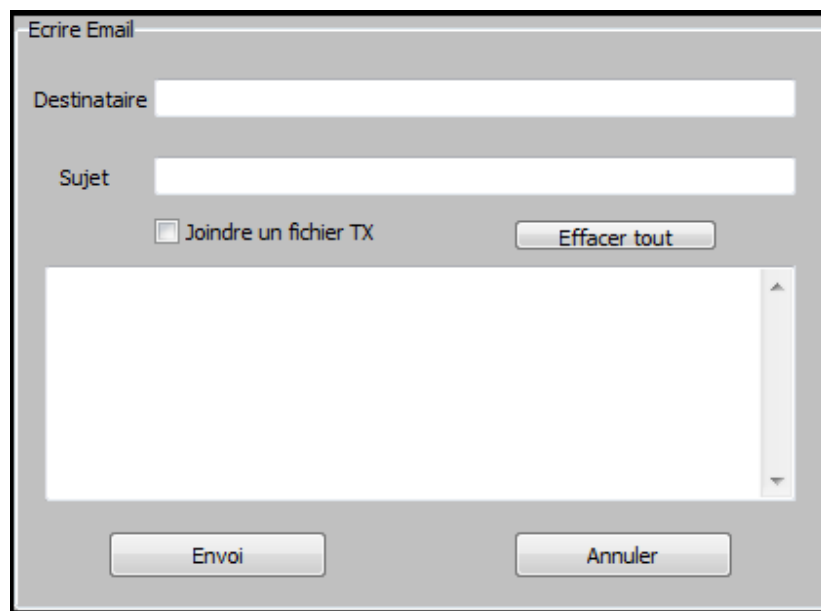
Envoyer et recevoir un E-mail

Il est possible pour une station de terrain d'envoyer un E-mail a un destinataire en utilisant un répéteur Easypal

La station de terrain peut aussi recevoir un E-mail en interrogeant le répéteur pour voir si un E-mail pour l'opérateur est en attente. Voilà comment ça marche ...

Pour envoyer un e-mail

- assurez-vous que vous avez spécifié quel répéteur EasyPal vous souhaitez utiliser.
- Pour ce faire, cliquez **REPT / Interrogation du répéteur** particulier seulement
- entrez l'indicatif du répéteur EasyPal vous allez utiliser
- puis cliquez sur OK.
- Puis cliquez sur **REPT / Envoyer un courriel**.
- Un Composeur d' E-mail apparaîtra.
- Entrez l'adresse e-mail du destinataire dans la zone bénéficiaire, et le sujet de l'e-mail



Si le destinataire de l'e-mail envoie une réponse :

- elle sera renvoyée au répéteur EasyPal répéteur
- stocké dans un dossier spécial dans Windows Live Mail pour la récupération par l'expéditeur d'origine.

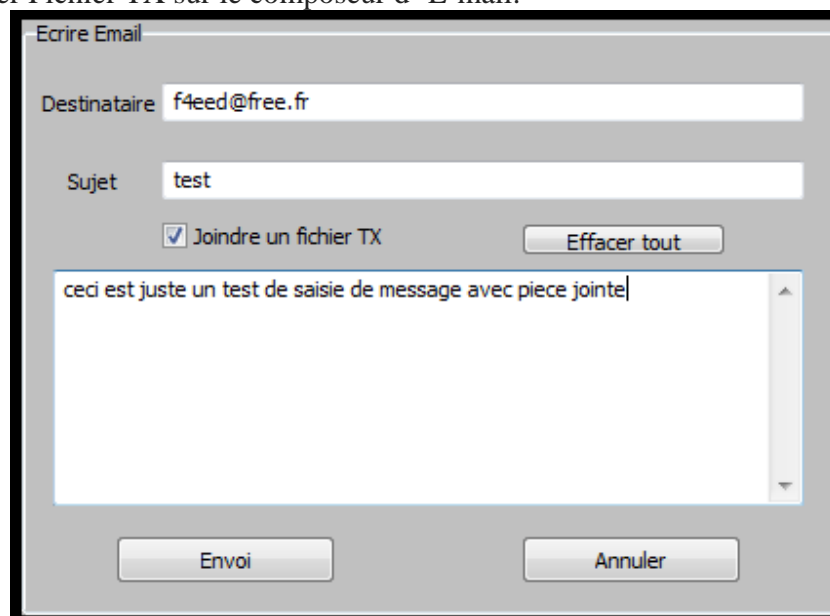
- L'expéditeur d'origine peut vérifier le courrier en cliquant **REPT / Voir le répertoire Courrier**.
- Le répéteur EasyPal répondra en envoyant une liste de tous les messages électroniques adressés à l'expéditeur d'origine.
- L'expéditeur d'origine peut alors mettre en évidence l'e-mail à récupérer
- Puis cliquez sur Renvoyer le fichier sélectionné.
- puis envoyez-le sélectionné pour l'expéditeur d'origine.
- Seuls les e-mails pour l'expéditeur d'origine seront visibles
- même si il peut y avoir des emails pour plusieurs autres dans le dossier spécial du répéteur EasyPal.

Notez que vous pouvez utiliser plusieurs adresses de courriel dans la boîte du destinataire. Chaque adresse e-mail doit être suivie par un point-virgule, sauf la dernière adresse saisie.

Envoyer un E-mail avec une pièce jointe

Un fichier peut être joint à un e-mail en sélectionnant le fichier et en cliquant dans la boîte de dialogue **Attachment** dans le composeur d'e-mail.

- Sélectionnez d'abord le fichier à joindre à l'e-mail en cliquant **Fichiers**
- naviguer vers le fichier à joindre
- puis cliquez sur le bouton OK.
- Ensuite, créez le courriel suivant la procédure décrite plus haut, et en cliquant sur la case Attacher Fichier TX sur le composeur d' E-mail.



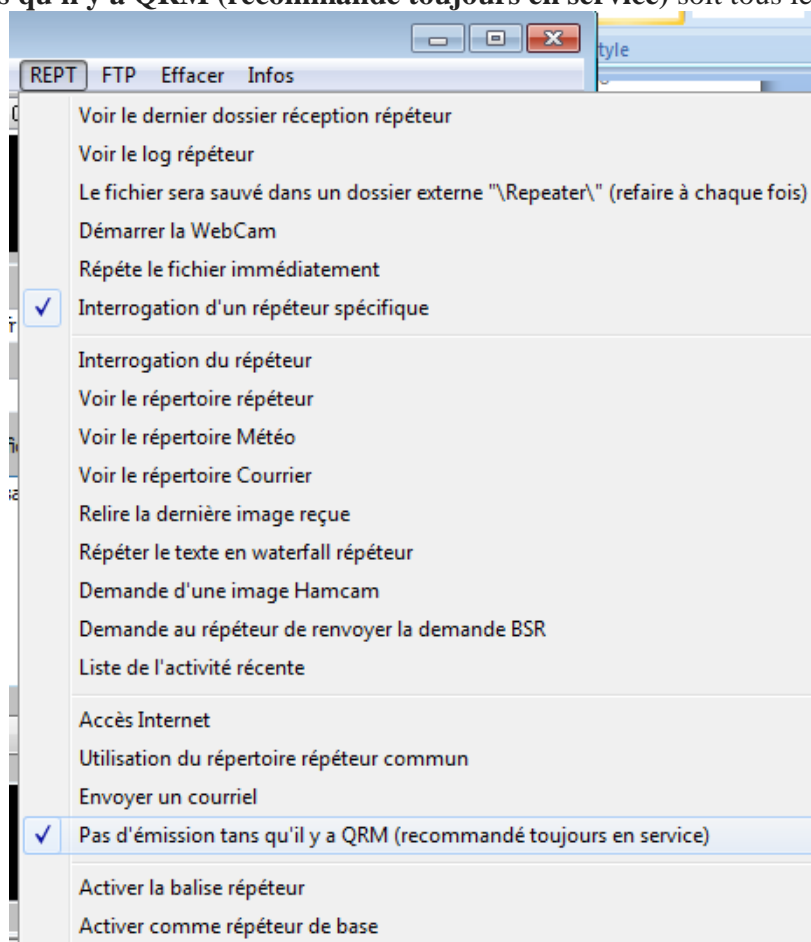
- Lorsque vous envoyez l'e-mail, le fichier joint sera envoyé avec le message.

Fonctionnement en répéteur

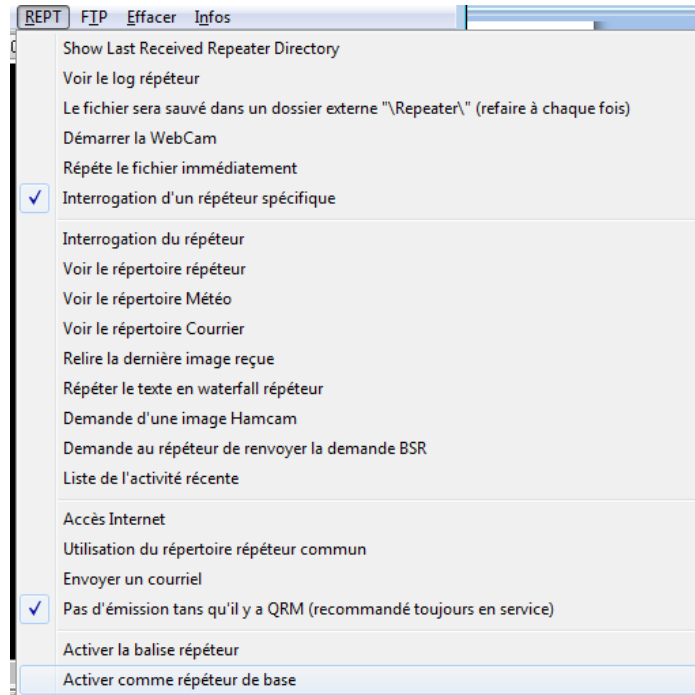
La station répétitrice sera située en dehors de la zone impactée, et aura accès à Internet. Elle peut transmettre des messages enregistrés, y compris les courriels, des stations de terrain pour différents destinataires.

Paramétrer sa station pour devenir répéteur

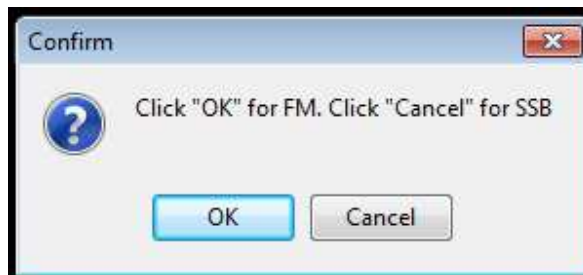
Sur la barre d'outils en haut de l'écran EasyPal, cliquez **REPT**, puis assurez-vous que **Pas d'émission tans qu'il y a QRM (recommandé toujours en service)** soit tous le temps coché.



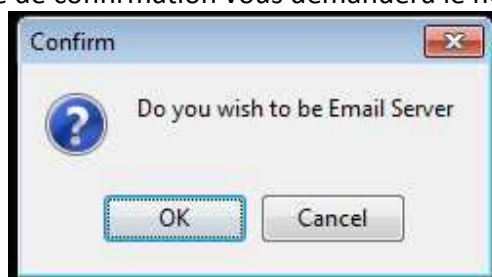
- Cliquer sur **REPT / Activer comme répéteur de base.**



- Une fenêtre de confirmation vas apparaître pour confirmation de l'utilisation en FM ou en SSB, cliquer sur **OK**.

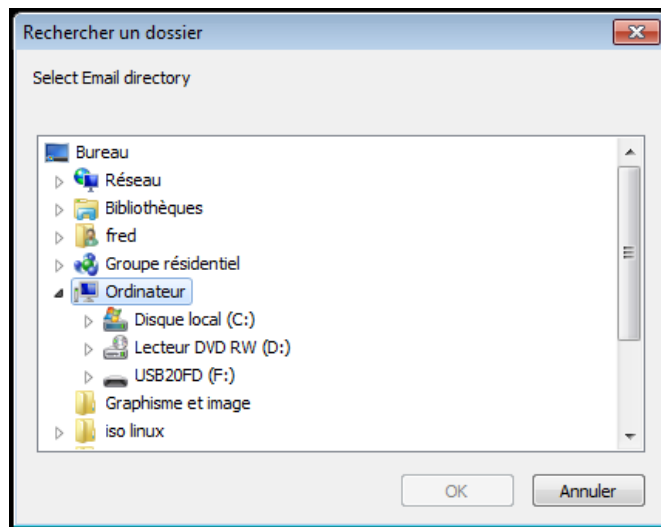


- Une seconde fenêtre de confirmation vous demandera le non du serveur de mail



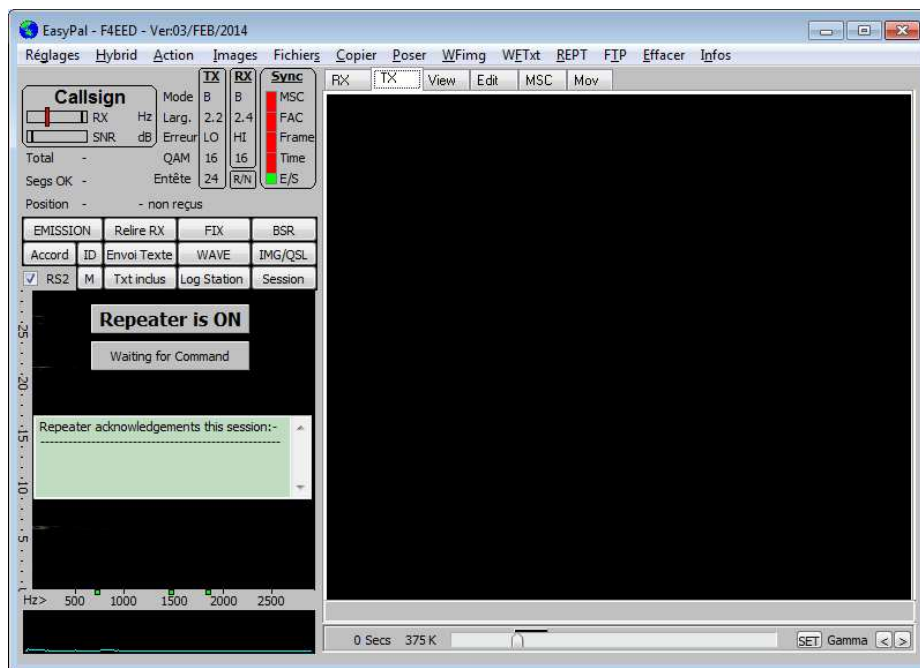
- Cliquer sur **OK**.
- Une troisième fenêtre vas apparaître pour vous demander de sélectionner un répertoire pour les e-mails, naviguez dans votre arborescence pour sélectionner le répertoire utilisé par Windows live mail (voir la section sur la configuration de Windows Live Mail). Le chemin d'accès a ce répertoire doit ressembler à :

C:\MyComputer\Documents and Settings\administrator\Local Settings\Application Data\Microsoft\Windows Live Mail\Storage Folders\Repeater



Si vous ne pouvez pas en mesure de fournir un service de messagerie (pas de connexion internet par exemple), cliquer sur **Cancel** quand la seconde fenêtre vous demande si vous voulez être un serveur d'e-mail

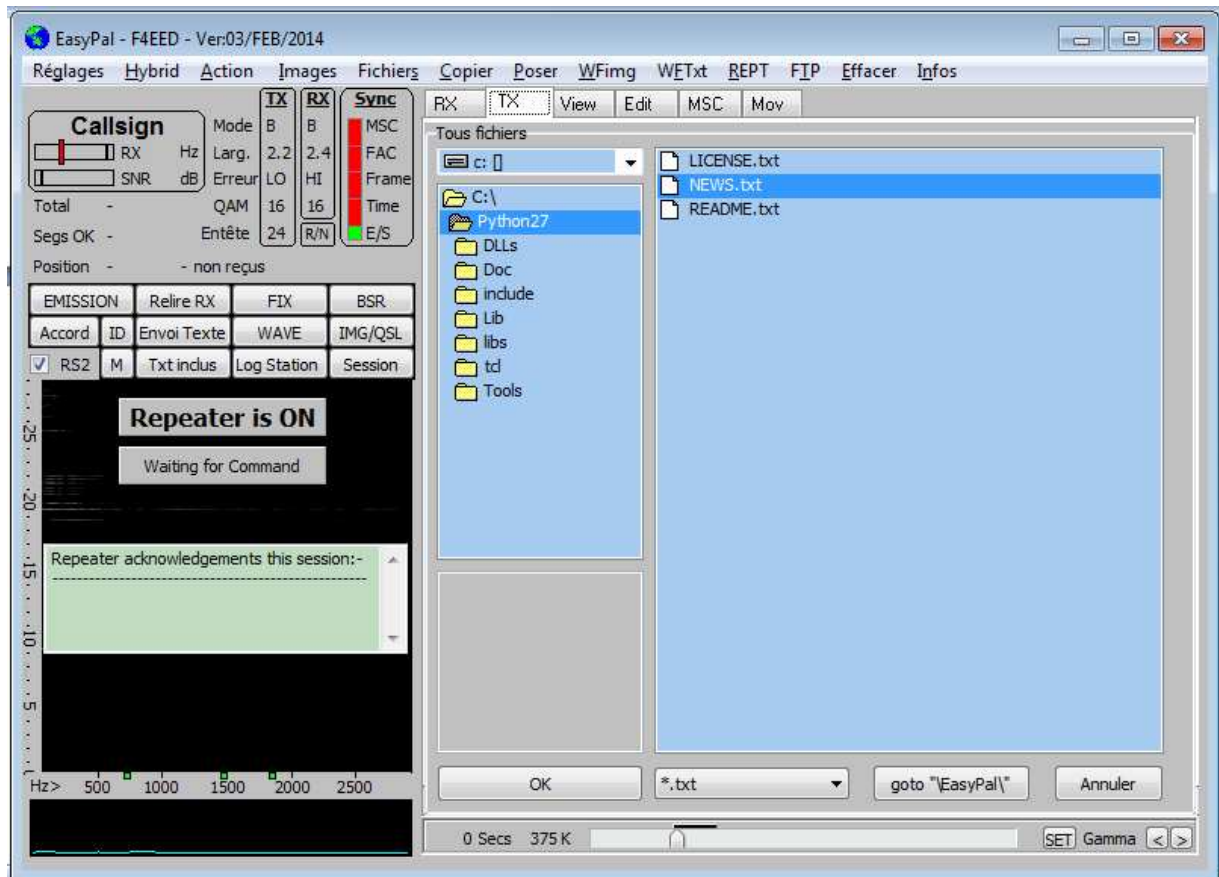
Votre écran easypal devrait alors ressembler à ça : (notez la barre de statuts dans le waterfall).



Activation du mode balise du répéteur

Si vous voulez passer votre répéteur EasyPal en mode balise :

- Cliquez sur **REPT / Activer la balise répéteur**.
- La fenêtre **Fichiers** va s'ouvrir pour vous permettre de choisir un fichier jpg qui sera envoyé comme votre balise transmission. Vous pouvez naviguer dans votre arborescence



- sélectionner un fichier
- et cliquer sur **OK**, ou **Cancel**
- si vous ne voulez pas envoyer un fichier jpg comme balise.
- Dans ce cas la fenêtre suivante va s'ouvrir pour fixer l'intervalle entre deux balises
- Entre la valeur 10 pour transmettre une balise toute les 10 minutes
- Cliquer sur **OK**
- Votre balise sera envoyée, votre indicatif apparaître dans le champ station et sur le waterfall.

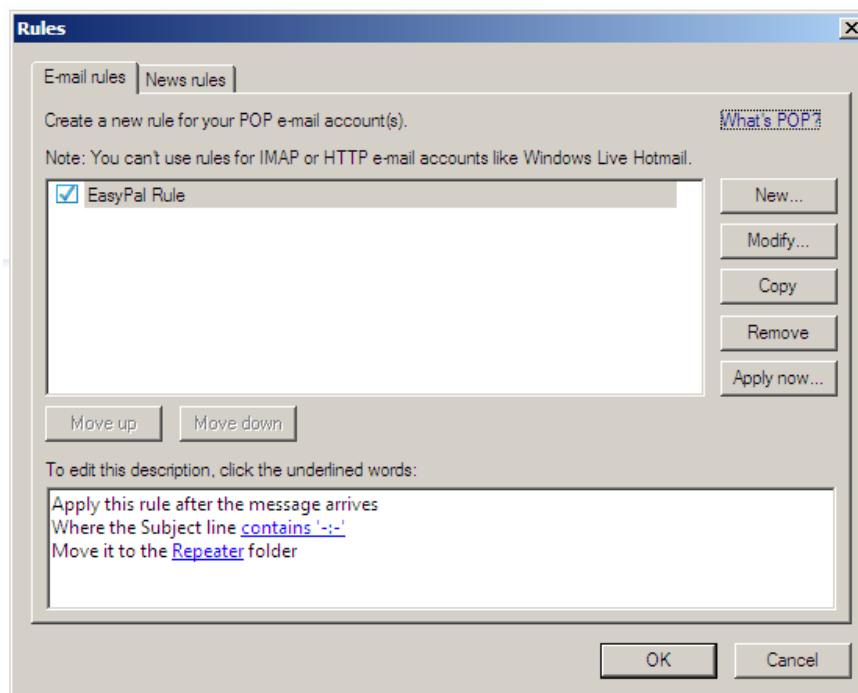
WINDOWS LIVE MAIL

Le répéteur EasyPal transmet des courriels reçus par les stations sur le terrain au destinataire via Internet.

Le programme client de messagerie pour une utilisation avec le répéteur EasyPal est Windows Live Mail.

Disponible sans frais en téléchargement à partir du site Web de Microsoft. Télécharger et installer Windows Live Mail. Ensuite, créez un dossier appelé répéteur dans les dossiers de stockage rubrique. Créer une règle en cliquant sur **Outils / Règles de message / Mail**. Cliquez sur l'onglet Règles E-mail, et cliquez sur le bouton Nouveau. Dans la fenêtre Nouvelle règle de courrier, cochez la case dans le premier groupe qui dit: Lorsque la ligne Objet contient des mots spécifiques. Dans le second groupe de cases, cochez la première case, Déplacez-le vers le dossier spécifié. Dans la troisième zone de saisie, cliquez sur le mot contient et le type -: - (tiret, du colon, tableau de bord) Ensuite, cliquez sur le mot spécifié et le type de répéteur. Dans la case du bas, entrez les mots EasyPal règle. Puis cliquez sur le bouton Enregistrer la règle. Ceci dirigera tous EasyPal e-mail dans le dossier du répéteur.





Recevoir un E-Mail d'une station de terrain

Quand une station de terrain envoie un courriel au répéteur l'EasyPal trois choses vont arriver à la station de répéteur:

- 1) Windows Live Mail s'ouvre automatiquement
- 2) le courrier entrant sera acheminé vers le dossier de répéteur
- 3) un pop-up boîte vous demande si vous voulez envoyer ce courriel. Cliquez sur Oui, et l'e-mail est sur son chemin à travers l'Internet. La station de répéteur envoie
- 4) automatiquement un message à la station expérimentale de l'état de l'e-mail.

Recevoir un e-mail depuis internet

Un Email peut également être reçu à partir d'Internet. De quelqu'un qui essaie de communiquer avec une station Champ Opérateur, ou une réponse à un courriel qui a été envoyé à partir d'une station de terrain via la station répétitrice d'EasyPal. Dans les deux cas, le courrier entrant sera acheminé vers le dossier de répéteur pour la récupération par la station terrain.

L'envoi d'un email par l'intermédiaire de l'Internet pour un répéteur EasyPal est un cas particulier qui nécessite une entrée spéciale dans la ligne Objet de l'e-mail. L'email doit être adressée à l'adresse électronique de l'opérateur EasyPal, et la ligne Objet doit se lire comme suit:

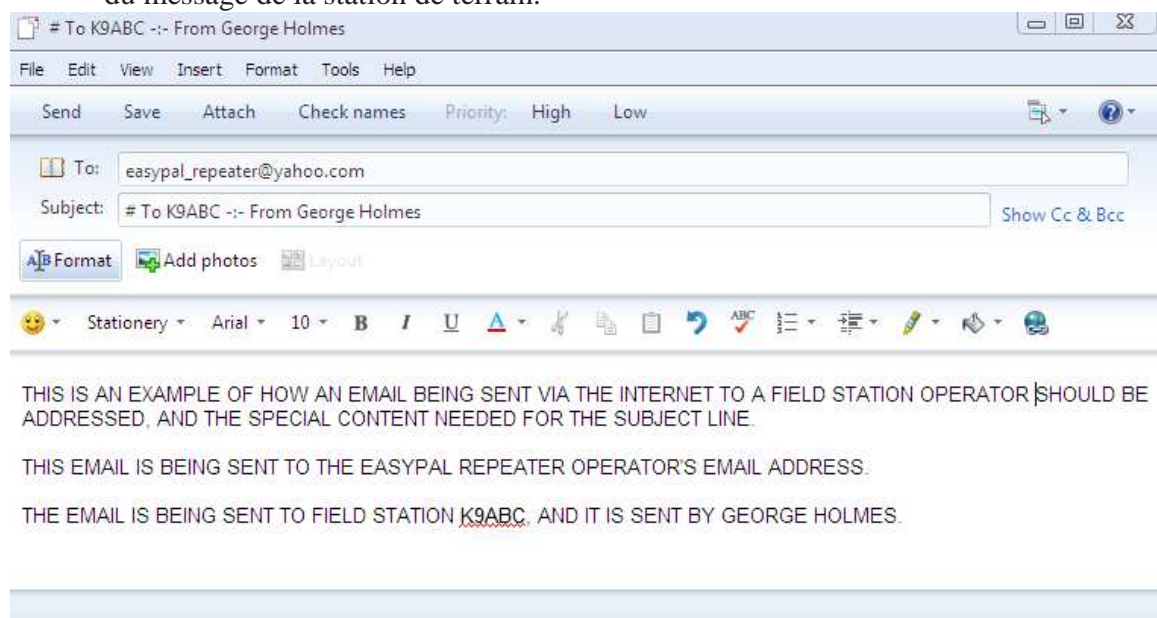
To (*callsign*) -:- From (*Sender's identification*) (les parenthèses ne sont pas nécessaire)

L'expéditeur de l'e-mail doit être conscient de cette exigence particulière, ou l'e-mail ne sera pas atteindre sa destination (voir exemple email ci-dessous).

Envoyer un E-mail à une station de terrain

Actuellement l'opérateur du répéteur Easypal n'a rien à faire pour remplir cette tâche, il doit juste être conscient de ce que son poste fera afin de l'accomplir.

- Pour commencer, la station de terrain enverra une requête pour voir le répertoire de la station de répéteur.
- Lorsque cette transmission est reçue par le répéteur, une «boîte de dialogue DOS » s'ouvre comme il traite la demande.
- Ensuite, le répéteur transmet automatiquement le mot « **DIRECTORIY** » qui apparaîtra dans le waterfall de la station de terrain.
- Enfin, la station de répéteur enverra les lignes Objet de tous les courriels adressés à la station expérimentale et ceux-ci apparaîtront dans le répertoire e-mail s'affiche sur l'écran du message de la station de terrain.



- La station de terrain mettra l'accent sur l'e-mail qu'il veut récupérer (un seul à la fois)
- Sélectionner le fichier et cliquer sur **Replay** pour dire au répéteur quel e-mail rapatrier. Le répéteur répondra automatiquement en transmettant le message sélectionné à la zone de waterfall, et l'e-mail apparaîtra sur l'écran du message de la station de terrain

Tous les messages reçus et envoyés sont automatiquement sauvegardés dans les répertoires **AutoSave** et **AutoSaveTXAll** d'Easypal, et aussi dans la boîte d'envoi de Windows Live Mail et dans le répertoire **répéteur**.

Merci aux auteurs de ce document, j'espère seulement ne pas avoir fait trop d'erreurs de traduction ;) bon trafic avec easypal

PS désolé pour le non-travail sur la partie Windows Live Mail, cette partie me donne des boutons ;)